

MEMÒRIA VALORADA PER LA REFORMA DEL CEMENTIRI MUNICIPAL A GUARDIOLA DE BERGUEDÀ

Abril 2022

Memòria Valorada per la REFORMA del CEMENTIRI MUNICIPAL
Expedient : **MV-36-2019**
Situació : **Cementiri municipal**
Promotor : **AJUNTAMENT DE GUARDIOLA DE BERGUEDÀ**
P0809800F Plaça Municipal 3
Municipi : **08694 Guardiola de Berguedà (Berguedà)**
Província : **Barcelona**
Arquitecte : **Lluís Minoves Pujols**



INDEX

0

I.-MEMÒRIA DESCRIPTIVA

- 1.-Objecte de la Memòria Valorada, Antecedents i Ordre de redacció.
 - 1.1.-Objecte del Projecte.
 - 1.2.-Antecedents.
 - 1.3.-Ordre de redacció
 - 1.4.-Emplaçament.
 - 1.5.-Propietat.

II.-JUSTIFICACIÓ DE LA SOLUCIÓ ADOPTADA.

- 2.1.-Compliment dels paràmetres urbanístics.
- 2.2.-Descripció funcional.
- 2.3.-Descripció constructiva.
- 2.4.-Justificació de la urgència i conveniència del projecte i anàlisi del impacte social i ambiental.
- 2.5.-Topografia
- 2.6.-COMPLIMENT DEL CODI TÈCNIC

III.-PRESSUPOST SOLUCIÓ DAPTADA

IV.-MEMÒRIA CONSTRUCTIVA .

V.-NORMATIVES APLICABLES .

VI.-MEMÒRIA D'INSTAL.LACIONS.

VII.-PLEC DE CONDICIONS GENERALS

VIII.-PLEC DE CONDICIONS PARTICULARS

IX.-PROGRAMA DE CONTROL DE QUALITAT

X.-ESTUDI BÀSIC DE SEGURETAT I SALUT

XI.-AMIDAMENTS I PRESSUPOST

XII.-ANNEXES

XIII. PLÀNOLS

00.- EMPLAÇAMENT I SITUACIÓ - TOPOGRÀFIC ACTUAL - FOTOGRAFIES	1/500
01.- ESTAT ACTUAL NINXOLS EN MAL ESTAT	1/100
02.- PROPOSTA A REFORMAR NINXOLS	1/100
02.- PLANTA GENERAL PAVIMENTS I REIXES PLUVIALS	1/100



MEMÒRIA DESCRIPTIVA

I

1.- OBJECTE DE LA MEMÒRIA VALORADA , ANTECEDENTS I ORDRE DE REDACCIÓ.

1.1.- Objecte del projecte:

La present Memòria valorada es redacta per la necessitat de reformar el cementiri municipal , amb la millora els accessos i recorreguts interiors amb un paviment de formigó, col·locació d'unes reixes de recollida aigües pluvials , arranjamet de les façanes interiors i exteriors i la reforma de 12 nínxols que es troben en mal estat per així tenir mes disponibilitat al Cementiri Municipal de Guardiola de Berguedà, província de Barcelona.

1.2.- Antecedents:

El municipi de Guardiola de Berguedà, amb una població aproximada de 1.000 habitants , està situat al Alt Berguedà.

Amb tant poca població els recursos de que disposa per dotar de serveis els seus nuclis urbans consolidats també són escassos i s'han d'acollir als successius plans que sorgeixen de les diferents administracions per anar-los millorant i augmentant les dotacions quan es pugui.

1.3.- Ordre de redacció:

S'ha ordenat la redacció d'aquesta Memòria valorada per part de l'Ajuntament de Guardiola de Berguedà , per tal de que en el moment que sorgeixi alguna possibilitat d'ajut de l'Administració , es disposi d'aquest element bàsic per l'inici de l'expedient de sol·licitud.

PLA ÚNIC D'OBRES I SERVEIS DE CATALUNYA PER AL PERÍODE 2020-2024 - LÍNIA PER ACCIÓ TERRITORIAL A MUNICIPIS PETITS PRE082/19/00906

1.4.- Emplaçament

La present Memòria valorada es redacta per la necessitat de reformar el cementiri municipal del Cementiri Municipal de Guardiola de Berguedà, província de Barcelona. L'emplaçament es troba al Plànol 00

1.5.- Propietat

AJUNTAMENT DE GUARDIOLA DE BERGUEDÀ
NIF P0809800F
Plaça Municipal ,3
Municipi : 08694 Guardiola de Berguedà
Província : Barcelona
Tif. 93 822 70 59



JUSTIFICACIÓ SOLUCIÓ ADOPTADA

II

2.1.- COMPLIMENT DELS PARÀMETRES URBANÍSTICS

Totes les obres contemplades en aquest Projecte es troben qualificades com a Sòl urbà, zona d'equipaments .

2.2.- DESCRIPCIÓ FUNCIONAL

Es necessària la construcció d'uns paviments de formigó de 15 cm. de gruix amb malla electrosoldada, per millorar els recorreguts davant de tots els nínxols existents, i col·locar unes reixes per recollir les aigües pluvials , per així poder facilitar l'accés a totes les persones , i a la vegada millorar el funcionament intern i operatiu a l'hora de fer els enterraments amb l'escala-caixa de morts.

Abans de realitzar aquests paviments es netejarà tota la zona afectada, i es realitzarà un rebaix de les terres existents d'uns 10-15 cm de gruix per poder executar les obres.

Es reformaran 12 nínxols existents per deixar-los en condicions de ser utilitzats, amb la millora de la base , la reforma interior de cada nínxol, i la construcció d'una nova coberta.

S'arranjaran les façanes interiors i es pintaran amb pintura blanca, i es sanejaran les façanes exteriors amb la millora dels arrebossats.

Es compliran totes les mesures de seguretat i salut en les obres a realitzar, per part del constructor.

2.3.- DESCRIPCIÓ CONSTRUCTIVA

PLEC DE CONDICIONS GENERALS A TOTES LES INSTAL·LACIONS :

- El constructor o industrial replantejarà els diferents elements amb mitjans topogràfics a cost i càrrec seu . El replanteig serà supervisat i aprovat per la direcció facultativa . El constructor haurà de presentar informe resum del replanteig indicant els possibles problemes que hagi detectat , les solucions que porti per subsanar els possibles problemes i les possibles variacions de preu degudes als imprevistos sorgits abans d'iniciar cap actuació.
- Les certificacions es realitzaran per m² , ml , u ... realment executat segons projecte. El preu/m² inclourà el % de les mermes retalls , solapatges , juntes , remats...
- Serà necessària la presentació de mostres per a l'acceptació final de la direcció facultativa pel què fa a colors i materials . Sota cap concepte es col·locarà cap material o color d'acabat sense el vist i plau signat en llibre d'ordres de la direcció facultativa.
- Sota cap concepte s'entendran com a definitives les mesures i dimensions indicades a la documentació gràfica , havent de comprovar l'industrial a l'obra les dimensions definitives fruit del replanteig.
- Abans de realitzar les certificacions el constructor està obligat a presentar els certificats de qualitat i garantia dels diferents materials i elements com a condició per a la realització de la certificació.
- Es realitzarà control de qualitat .
- No s'acceptaran aquells elements que no estiguin ben col·locats , soldats , dimensionats , tinguin desperfectes com ratllades , bonys , distorsions , manca de verticalitat , horitzontalitat , planeïtat , cantells i juntes mal acabades...
 - L'obra mal executada serà demolida i tornada a realitzar a cost i càrrec de l'industrial responsable.

La solució projectada queda perfectament definida en els plànols de la memòria valorada , assenyalant-se com a característiques més importants:

2.3.1.- Moviments de terres i formigonats.

Excavació de caixa de paviment i formigonat amb formigó HA200 amb additiu putzolànic per garantir la seva durabilitat en accions de tirar potassa pel gel..



2.4.- JUSTIFICACIÓ DE LA URGÈNCIA I CONVENIÈNCIA DEL PROJECTE I ANÀLISI DE L'IMPACTE SOCIAL I AMBIENTAL.

La urgència en la redacció d'aquesta Memòria valorada rau en el fet de millorar l'accessibilitat del cementiri per a totes les persones, i el seu manteniment general .

2.5.- TOPOGRAFIA

S'ha realitzat un aixecament topogràfic per poder definir les rasants del equipament actual i els terrenys a ampliar, i tenir grafiades totes les infraestructures existents de la zona i les edificacions actuals.

2.6 COMPLIMENT DEL CODI TÈCNIC

SU Seguretat Utilització i Accessibilitat.

El projecte compleix els paràmetres del DB SU per donar compliment a les exigències de Seguretat d'Utilització.

Es compleix el nou Reial Decret 173/2010 de modificació del Codi Tècnic de l'Edificació CTE en matèria d'accessibilitat.

*Veure les fitxes de compliment annexes al projecte DB SU.

3 .QUADRE GENERAL DE SUPERFÍCIES CONSTRUÏDES

QUADRE DE SUPERFÍCIES		
PLANTA GENERAL		
Dependències		m2
PAVIMENTS FORMIGÓ		290
TOTAL SUPERFICIE CONSTRUÏDA		290 ,00



PRESSUPOST SOLUCIÓ ADOPTADA

III

TOTAL PRESSUPOST D'EXECUCIÓ MATERIAL 28.197,50 €

El Pressupost d'Execució Material puja a "vint-i-vuit mil cent-noranta-set euros, amb cinquanta cèntims"

19% Benefici industrial i despeses Generals	5.357,53 €
Total PEC (sense IVA)	33.555,03 €
21% IVA	2.572,50 €

P.E.C. (Pressupost Execució de Contracte amb el 21% I.V.A inclòs) **40.601,58 €**

PLA ÚNIC D'OBRES I SERVEIS DE CATALUNYA PER AL PERÍODE 2020-2024 - LÍNIA PER ACCIÓ TERRITORIAL A MUNICIPIS PETITS

TERMINI D'EXECUCIÓ DE L'OBRA

El projecte preveu l'execució en una sola fase. Els terminis d'execució previstos serà de 1 mes.

REVISIÓ DE PREUS

Per tal de poder practicar una revisió de preus, caldrà que hagin transcorregut sis mesos des de l'adjudicació del contracte i haver-se executat un 20% del pressupost de l'obra. Tanmateix, per poder aplicar el coeficient de revisió, caldrà que el resultat obtingut sigui comprès entre 1,025 i 0,975. En aquest cas, s'aplicarà al coeficient resultant un factor d'actualització de 0,025.

Índex de revisió de preus.

H = mà d'obra./ E = energia / C = ciment /

S = materials siderúrgics

L = lligants / C_r = materials ceràmics /

M = fustes /

A_l = alumini /

C_u = coure

Fórmula polinòmica:

$K_t = a H_t/H_0 + b E_t/E_0 + c C_t/C_0 + \dots + q$

K_t = Coeficient de revisió resultant del càlcul corresponent al mes t en que s'han executat les obres incloses en una certificació.

a, b, c, ... = Coeficients que expressen els tants per u dels elements bàsics que integren el cost d'un tipus d'obra.

q = Coeficient fix, no subjecte a revisió, que equival al marge brut d'explotació del contractista i al benefici industrial

Guardiola de Berguedà, abril 2022 ,
L' Arquitecte: Lluís Minoves Pujols

El promotor queda obligat segons R.D. 1627/97 de 24 d'octubre sobre disposicions mínimes de seguretat i salut a les obres de construcció i a nomenar el coordinador de seguretat i salut en fase d'obra.

El constructor queda obligat segons R.D. 1627/97 de 24 d'octubre sobre disposicions mínimes de seguretat i salut a les obres de construcció. a redactar un Pla de Seguretat i Salut que desenvolupi les mesures de seguretat especificades a l'Estudi Bàsic , que haurà de ser aprovat pel coordinador de seguretat i salut en fase d'obra.

El promotor i constructor atendran a les seves obligacions establertes a la LLei d'Ordenació de l'Edificació.



MEMÒRIA CONSTRUCTIVA

IV

1 .CONDICIONAMENT DEL TERRENY

1.1 CARTOGRAFIA I TOPOGRAFIA

El projecte s'ha realitzat mitjançant el topogràfic proporcionat per l'Ajuntament i el plànol del Cartogràfic 1/1000 i serà responsabilitat del constructor el replanteig de tots els elements de l'obra mitjançant topògraf titulat aportat per ell i a cost i càrrec seu . Aquest serà supervisat per la Direcció Facultativa al qual haurà de presentar l'acta de replanteig prèvia a l'execució de les diferents fases.

La direcció Facultativa podrà exigir al constructor ,en qualsevol moment de l'execució de l'obra, l'aixecament de topogràfics parcials o totals per tal de procedir al replanteig , comprovació dels perfils modificats , tenir un estat actual d'instal·lacions no localitzades o procedir a la realització de certificacions . En cas de que el constructor presenti una certificació amb un amidament superior al de projecte serà obligatòria la presentació d'un topogràfic d'estat final contrastat amb el projecte , acompanyat de memòria justificativa , quadre de contrast d'amidament i fotografies de l'element a certificar. En cas contrari no s'admetrà l'increment o variació.

1.2 ENDERROCS INTERIORS

Es procedirà a la demolició de tots els elements existents del jardí per poder fer la caixa de pavimentació segons la documentació gràfica.

Serà responsabilitat del constructor esbrinar les característiques i posició de les instal·lacions abans d'iniciar les obres que no hagin estat inicialment localitzades i que no constin a la documentació gràfica d'estat actual, presentant a la direcció facultativa la documentació gràfica (fotografies, plànol topogràfic de situació) i escrita que acrediti les seves característiques i localització i permeti , a la Direcció Facultativa , de tenir-les en compte i procedir al replanteig . Es procedirà a l'enderroc amb mitjans mecànics o mitjans manuals dels elements urbans existents que no s'aprofitaran en el projecte dels carrers o places projectats en la nova urbanització. Els enderrocs es realitzaran procurant no lesionar les edificacions i instal·lacions veïnes , sent responsabilitat del constructor dels danys causats a aquestes durant la demolició , amb la responsabilitat de subsanar els danys a cost i càrrec seu i garantir la continuïtat del funcionament de les instal·lacions que en aquella fase no hagin de ser encara substituïdes .

1.3 DESMUNTS I TERRAPLENATS

Els desmunts i terraplenats es realitzaran d'acord amb els perfils i seccions indicats a la documentació gràfica.

Els desmunts i terraplenats en l'obra es realitzaran amb excavació en terreny compacte, amb mitjans mecànics i càrrega sobre camió i es replantejaran si calen murs d'acord amb la documentació gràfica.

Les terres i runes sobrants procedents de l'obra es transport de terres a l'abocador, carregat amb mitjans mecànics i temps d'espera per a la càrrega, amb camió de 7 t, amb un recorregut de més de 10 i fins a 15 km. En cas que l'abocada de terres i runes es faci a les proximitats de l'obra aquest preu serà modificat i reduït i adaptat a la nova distància i als mitjans mecànics que s'utilitzin.



1.4 ESTUDI GEOTÈCNIC

No ha estat subministrat per part del Ajuntament o propietat estudi geotècnic. El constructor al qual s'adjudiqui l'obra haurà de comprovar abans d'iniciar les obres, mitjançant les cales que consideri oportunes, la presència d'estrats rocosos o tous, que puguin donar lloc a un increment del pressupost final degut a l'aparició d'increment d'amidaments o preus contradictoris. Si quinze dies abans de l'inici de les obres, i un cop adjudicada l'obra, no s'ha presentat l'informe corresponent indicant aquestes variacions o oscil·lacions, s'entendrà que el projecte s'ajusta a la realitat i no donarà lloc a preus contradictoris o increment d'amidaments i preu a les certificacions.

Qualsevol patologia derivada del sòl o subsòl que es pogués haver evitat amb l'elaboració d'un estudi geotècnic complet serà responsabilitat del Ajuntament o propietat subsanar-lo. Queda la propietat informada.

Per als murs que s'hagin de realitzar s'ha adoptat una resistència de 2kg/cm² basada en l'observació de l'estat aparent del sòl.

1.5.PAVIMENTS.

La pavimentació s'assentarà sobre el terreny resistent.

El replanteig anirà a càrrec del constructor i serà comprovat per la Direcció Facultativa. Sota cap concepte es formigonarà sense que s'hagi donat la inspecció i el vist i plau per part de la Direcció Facultativa. L'obra mal executada o de dimensions i armats incorrectes serà rectificada o enderrocada i tornada a executar a càrrec del constructor. Es realitzarà control de qualitat.

A les certificacions només s'abonaran les quantitats corresponents a la geometria exacta del projecte. Les mermes o excessos s'entendran inclosos dins el preu que es doni.

Les sabates tindran les dimensions indicades a la documentació gràfica, llevat que durant l'excavació s'observi qualsevol anomalia o insuficiència portant del terreny, o per indicació expressa de la Direcció Facultativa. Es realitzarà control de qualitat.

CARACTERÍSTIQUES DELS MATERIALS :

SEGONS EHE

FORMIGÓ :

EN MASSA	HA-20 (fck>20 N/mm ² = 200 Kp/cm ²)
PER ARMAR	HA-25 (fck>25 N/mm ² = 250 Kp/cm ²)
NETEJA	HA-25 (fck>25 N/mm ² = 250 Kp/cm ²)

ACER :

PER ARMAR	BARRES CORRUGADES B 500 S (fck> 500 N/mm ² = 5100 kp/cm ²)
-----------	--

DOCILITAT

CONSISTÈNCIA	plàstica
COMPACTACIÓ	vibrat normal
ASSENTAMENT DEL CON D'ABRAMS CM	5.8

RESISTÈNCIA I CARACTERÍSTIQUES

ALS 7 DIES KG/CM ²	175
ALS 28 DIES KG/CM ²	250

TIPUS DE CONTROL

FORMIGÓ	normal mitjançant provetes a l'obra
ACER	normal
EXECUCIÓ	normal

COEFICIENTS DE SEGURETAT

C=1.5 Coef. De minoració de resistència del formigó
S=1.15 Coeficient de minoració de resistència de l'acer
f=1.6 coeficient de majoració de càrregues.



NORMATIVES APLICABLES

V

MN. NORMATIVA APLICABLE

MN 1 Edificació

Normativa tècnica general d'Edificació (NOV 2021)

El Decret 462/1971 del *Ministerio de la Vivienda* (BOE: 24/3/71): "*Normas sobre redacción de proyectos y dirección de obras de edificación*", estableix que en la memòria i en el plec de prescripcions tècniques particulars de qualsevol projecte d'edificació es faci constar expressament l'observança de les *normas de la presidencia del gobierno* i les del *ministerio de la vivienda* sobre la construcció vigents.

És per això convenient que en la memòria figuri un paràgraf que faci al·lusió a l'esmentat decret i especifiqui que en el projecte s'han observat les normes vigents aplicables sobre construcció.

Així mateix, en el plec de prescripcions tècniques particulars s'inclourà una relació de les normes vigents aplicables sobre construcció i es remarcarà que en l'execució de l'obra s'observaran les mateixes.

El marc normatiu actual de l'edificació es basa en la Llei d'Ordenació de l'Edificació, que es desplega amb el Codi tècnic de l'Edificació, CTE, i es complementa amb la resta de reglaments i disposicions d'àmbit estatal, autonòmic i local. També, cal tenir present que, en molts casos, el text legal remet a altres normes, com UNE-EN, UNE, CEI, CEN.

Paral·lelament, per garantir les exigències de qualitat de l'edificació, les característiques tècniques dels productes, equips i sistemes que s'incorporin amb caràcter permanent als edificis, hauran de dur el marcatge CE, de conformitat amb el Reglament (UE) 305/2011 pel qual s'estableixen condicions harmonitzades per a la comercialització de productes de construcció, i els Reglaments que el complementen.

En aquest document d'ajuda la normativa tècnica s'ha estructurat en relació als capítols del projecte per facilitar la seva aplicació. S'ordena en aspectes generals, requisits generals de l'edifici, sistemes constructius i, finalment, documentació complementària del projecte com la certificació energètica o el control de qualitat. S'identifica en color negre la normativa d'àmbit estatal, en color vermell la normativa de l'àmbit català i en color blau es preveuen les possibles ordenances i disposicions municipals.

Aquesta relació de normativa tècnica té caràcter genèric i caldrà adequar-la i completar-la en cada projecte en funció del seu abast i dels usos previstos.

Relació de la normativa d'edificació d'aplicació al projecte i que s'ha tingut en compte en el desenvolupament del mateix, per a la justificació dels requisits bàsics de l'edificació.

- Codi Tècnic de l'Edificació i altres reglaments i disposicions d'àmbit estatal

Normatives d'àmbit autonòmic

- Normatives d'àmbit local*

Normativa tècnica general d'Edificació

Aspectes generals



Ley de Ordenación de la Edificación, LOE

Ley 38/1999 (BOE: 06/11/99), modificació: Ley 52/2002, (BOE 31/12/02). Modificada pels Pressupostos generals de l'estat per a l'any 2003. art. 105 i la Ley 8/2013 (BOE 27/6/2013)

Código Técnico de la Edificación, CTE

RD 314/2006, de 17 de març de 2006 (BOE 28/03/2006), modificat per RD 1371/2007 (BOE 23/10/2007) i per RD 1675/2008 (BOE 18/10/2008), i les seves correccions d'errades (BOE 20/12/2007 i 25/01/2008)
Orden VIV 984/2009 (BOE 23/4/2009), i la seva correcció d'errades (BOE 23/09/2009)
RD 173/2010 pel qual es modifica el Codi Tècnic de l'Edificació, en matèria d'accessibilitat i no discriminació a persones amb discapacitat (BOE 11/03/2010)
Ley 8/2013 (BOE 27/6/2013)
Orden FOM/ 1635/2013, d'actualització del DB HE (BOE 12/09/2013) amb correcció d'errades (BOE 08/11/2013)
Orden FOM/588/2017, pel la qual es modifica el DB HE i el DB HS (BOE 23/06/2017)
RD 732/2019, de 20 de desembre de 2019, pel que es modifica el Codi Tècnic de l'Edificació (BOE 27/12/2019).

Reglamento Europeo de Productos de Construcción (marcatge CE dels productes, equips i sistemes)

Reglamento (UE) 305/2011, modificat pel Reglamento (UE) 2019/1020, i els Reglaments Delegats que el complementen

Normas para la redacción de proyectos y dirección de obras de edificación

D 462/1971 (BOE: 24/3/71) modificat pel RD 129/85 (BOE: 7/2/85)

Normas sobre el libro de Ordenes y asistencias en obras de edificación

O 9/6/1971 (BOE: 17/6/71) correcció d'errors (BOE: 6/7/71) modificada per l'O. 14/6/71 (BOE: 24/7/91)

Certificado final de dirección de obras

D 462/1971 (BOE: 24/3/71)

REQUISITS BÀSICS DE QUALITAT DE L'EDIFICACIÓ

Ús de l'edifici

Habitatge

Llei de l'habitatge

Llei 18/2007 (DOGC: 9/1/2008) i correcció errades (DOGC 7/2/2008)

Condicions mínimes d'habitabilitat dels habitatges i la cèdula d'habitabilitat

D 141/2012 (DOGC 2/11/2012). Incorpora condicions d'accessibilitat per als edificis d'habitatge, tant elements comuns com a l'interior de l'habitatge.

Acreditació de determinats requisits prèviament a l'inici de la construcció dels habitatges

D 282/91 (DOGC:15/01/92) Requisits documentals per iniciar les obres.

Llocs de treball

Disposiciones mínimas de seguridad y salud en los lugares de trabajo

RD 486/1997, de 14 d'abril (BOE: 24/04/97). Modifica i deroga alguns capítols de la "Ordenanza de Seguridad y Higiene en el trabajo". (O. 09/03/1971)

Protección de la salud y la seguridad de los trabajadores contra los riesgos relacionados con la exposición a campos electromagnéticos

RD 299/2016, de 22 de julio (BOE: 29/7/2016)

Altres usos

Segons reglamentacions específiques

Accessibilitat

Condiciones básicas de accesibilidad y no discriminación de las personas con discapacidad para el acceso y utilización de los espacios públicos urbanizados y edificaciones

RD 505/2007 (BOE 113 de l'11/5/2007). Desarrollo de la LIONDAU, Ley de Igualdad de oportunidades y no discriminación y acceso universal.



CTE Part I Exigències bàsiques de seguretat d'utilització i accessibilitat, SUA

CTE DB Document Bàsic SUA Seguretat d'utilització i accessibilitat

RD 314/2006 (BOE 28/03/2006) i les seves modificacions

Llei d'accessibilitat

Llei 13/2014 (DOGC 4/11/2014)

Codi d'accessibilitat de Catalunya, de desplegament de la Llei 20/91

D 135/95 (DOGC 24/3/95)

Seguretat estructural

CTE Part I Exigències bàsiques de Seguretat Estructural, SE

CTE DB SE Document Bàsic Seguretat Estructural, Bases de càlcul

CTE DB SE AE Document Bàsic Accions a l'edificació

RD 314/2006 (BOE 28/03/2006) i les seves modificacions

Seguretat en cas d'incendi

CTE Part I Exigències bàsiques de seguretat en cas d'incendi, SI

CTE DB SI Document Bàsic Seguretat en cas d'Incendi

RD 314/2006 (BOE 28/03/2006) i les seves modificacions

CTE DB SI Document Bàsic Seguretat en cas d'Incendi

Reglamento de seguridad en caso de incendios en establecimientos industriales, RSCIEI

RD 2267/2004, (BOE: 17/12/2004)

Prevençió i seguretat en matèria d'incendis en establiments, activitats, infraestructures i edificis.

Llei 3/2010 del 18 de febrer (DOGC: 10.03.10)

Instruccions tècniques complementàries, SPs (DOGC 26/10/2012)

Ordenança Municipal de protecció en cas d'incendi de Barcelona, OMCP1 2008 (només per projectes a Barcelona)

Seguretat d'utilització i accessibilitat

CTE Part I Exigències bàsiques de seguretat d'utilització i accessibilitat, SUA

CTE DB SUA Document Bàsic Seguretat d'Utilització i Accessibilitat

SUA-1 Seguretat enfront al risc de caigudes

SUA-2 Seguretat enfront al risc d'impacte o enganxades

SUA-3 Seguretat enfront al risc "d'aprisionament"

SUA-5 Seguretat enfront al risc causat per situacions d'alta ocupació

SUA-6 Seguretat enfront al risc d'ofegament

SUA-7 Seguretat enfront al risc causat per vehicles en moviment

SUA-8 Seguretat enfront al risc causat pel llamp

SUA-9 Accessibilitat

RD 314/2006 (BOE 28/03/2006) i les seves modificacions



Salubritat

CTE Part I Exigències bàsiques d'Habitabilitat Salubritat, HS

CTE DB HS Document Bàsic Salubritat

HS 1 Protecció enfront de la humitat

HS 2 Recollida i evacuació de residus

HS 3 Qualitat de l'aire interior

HS 4 Subministrament d'aigua

HS 5 Evacuació d'aigües

HS 6 Protecció contra l'exposició al radó

RD 314/2006 (BOE 28/03/2006) i les seves modificacions

Es regula l'adopció de criteris ambientals i d'ecoeficiència en els edificis

D 21/2006 (DOGC: 16/02/2006) i D 111/2009 (DOGC:16/7/2009)

Protecció enfront del soroll

CTE Part I Exigències bàsiques d'Habitabilitat Protecció davant del soroll, HR

CTE DB HR Document Bàsic Protecció davant del soroll

RD 314/2006 (BOE 28/03/2006) i les seves modificacions

Ley del ruido

Ley 37/2003 (BOE 276, 18.11.2003)

Zonificación acústica, objetivos de calidad y emisiones acústicas

RD 1367/2007 (BOE 23/10/2007)

Llei de protecció contra la contaminació acústica

Llei 16/2002 (DOGC 3675, 11.07.2002)

Reglament de la Llei 16/2002 de protecció contra la contaminació acústica

Decret 176/2009 (DOGC 5506, 16.11.2009)

Es regula l'adopció de criteris ambientals i d'ecoeficiència en els edificis

D 21/2006 (DOGC: 16/02/2006) i D 111/2009 (DOGC:16/7/2009)

Ordenances municipals

Estalvi d'energia

CTE Part I Exigències bàsiques d'estalvi d'energia, HE

CTE DB HE Document Bàsic Estalvi d'Energia

HE-0 Limitació del consum energètic

HE-1 Condicions per al control de la demanda energètica

HE-2 Condicions de les instal·lacions tèrmiques

HE-3 Condicions de les instal·lacions d'il·luminació

HE-4 Contribució mínima d'energia renovable per cobrir la demanda d'ACS

HE-5 Generació mínima d'energia elèctrica

RD 314/2006 (BOE 28/03/2006) i les seves modificacions.

Es regula l'adopció de criteris ambientals i d'ecoeficiència en els edificis

D 21/2006 (DOGC: 16/02/2006) i D 111/2009 (DOGC:16/7/2009)



NORMATIVA DELS SISTEMES CONSTRUCTIUS DE L'EDIFICI

Sistemes estructurals

CTE DB SE Document Bàsic Seguretat Estructural, Bases de càlcul

CTE DB SE AE Document Bàsic Accions a l'edificació

CTE DB SE C Document Bàsic Fonaments

CTE DB SE A Document Bàsic Acer

CTE DB SE M Document Bàsic Fusta

CTE DB SE F Document Bàsic Fàbrica

CTE DB SI 6 Resistència al foc de l'estructura i Annexes C, D, E, F

RD 314/2006 (BOE 28/03/2006) i les seves modificacions.

NCSE-02 Norma de Construcción Sismorresistente. Parte general y edificación

RD 997/2002, de 27 de setembre (BOE: 11/10/02)

CE Codi Estructural

RD 470/2021, de 29 de juny, pel qual s'aprova el Codi Estructural

NRE-AEOR-93 Norma reglamentària d'edificació sobre accions en l'edificació en les obres de rehabilitació estructural dels sostres d'edificis d'habitatges

O 18/1/94 (DOGC: 28/1/94)

Sistemes constructius

CTE DB HS 1 Protecció enfront de la humitat

CTE DB HS 6 Protecció contra l'exposició al radó

CTE DB HR Protecció davant del soroll

CTE DB HE 1 Condicions per al control de la demanda energètica

CTE DB SE AE Accions en l'edificació

CTE DB SE F Fàbrica i altres

CTE DB SI Seguretat en cas d'Incendi, SI 1 i SI 2, Annex F

CTE DB SUA Seguretat d'Utilització i Accessibilitat, SUA 1 i SUA 2

RD 314/2006 (BOE 28/03/2006) i les seves modificacions.

Codi d'accessibilitat de Catalunya, de desplegament de la Llei 20/91

D 135/95 (DOGC: 24/3/95)

Es regula l'adopció de criteris ambientals i d'ecoeficiència en els edificis

D 21/2006 (DOGC: 16/02/2006) i D 111/2009 (DOGC:16/7/2009)



Sistema de condicionaments, instal·lacions i serveis

Instal·lacions d'ascensors

RD 203/2016 (BOE: 25/5/2016)

Reglamento de aparatos elevadores

O 30/6/66 (BOE: 26/7/66) correcció d'errades (BOE: 20/9/66) modificacions (BOE: 28/11/73; 12/11/75; 10/8/76; 13/3/81; 21/4/81; 25/11/81)

Reglamento de aparatos de elevación y su manutención. Instrucciones Técnicas Complementarias

RD 2291/85 (BOE: 11/12/85) regulació de l'aplicació (DOGC: 19/1/87) modificacions (DOGC: 7/2/90). Derogat pel RD 1314/1997, excepte els articles 10, 11, 12, 13, 14, 15, 19 i 23.

Instrucción Técnica Complementaria AEM 1 "Ascensores" del Reglamento de aparatos de elevación y manutención,

RD 88/2013 (BOE 22/2/2013)

Prescripciones Técnicas no previstas a la ITC-MIE-AEM-1 del Reglamento de Aparatos de Elevación y Manutención

Resolución 27/04/92 (BOE: 15/05/92)

Condiciones técnicas mínimas exigibles a los ascensores y normas para realizar las inspecciones periódicas

O. 31/03/81 (BOE: 20/04/81)

Se autoriza la instalación de ascensores sin cuarto de máquinas

Resolución 3/4/97 (BOE: 23/4/97) correcció d'errors (BOE: 23/5/97)

Se autoriza la instalación de ascensores con máquinas en foso

Resolución 10/09/98 (BOE: 25/9/98)

Prescripciones para el incremento de la seguridad del parque de ascensores existentes

RD 57/2005 (BOE: 4/2/2005)

Normes per a la comercialització i posada en servei de les màquines

RD 1644/08 de 10 d'octubre (BOE 11.10.08)

Aplicació per entitats d'inspecció i control de condicions tècniques de seguretat i inspecció periòdica

Resolució 22/06/87 (DOGC 20/07/87)

Plataformes elevadores verticales per a ús de persones amb mobilitat reduïda.

Instrucció 6/2006

Aplicació a Catalunya del Reial Decret 88/2013, de 8 de febrer, pel qual s'aprova la Instrucció tècnica complementària AEM 1 "Ascensores" del Reglament d'aparells d'elevació i manutenció, aprovat pel RD 2291/1985, de 8 de novembre

Ordre EMO/254/2013 (DOGC 23/10/2013)



Instal·lacions de recollida i evacuació de residus

CTE DB HS 2 Recollida i evacuació de residus

RD 314/2006 (BOE 28/03/2006) i les seves modificacions

[Ordenances municipals](#)

Instal·lacions d'aigua

CTE DB HS 4 Subministrament d'aigua

RD 314/2006 (BOE 28/03/2006) i les seves modificacions.

CTE DB HE 4 Contribució mínima d'energia renovable per cobrir la demanda d'ACS

RD 314/2006 (BOE 28/03/2006) i les seves modificacions.

Criterios sanitarios del agua de consumo humano

RD 140/2003 (BOE 21/02/2003) i RD 314/2016 (BOE 30/7/2016)

Criterios higiénico-sanitarios para la prevención y control de la legionelosis.

RD 865/2003 (BOE 18/07/2003)

Reglamento d'equips a pressió. Instruccions tècniques complementàries

RD 2060/2008 (BOE 05/02/2009)

Es regula l'adopció de criteris ambientals i d'ecoeficiència en els edificis

D 21/2006 (DOGC 16/02/2006) i D111/2009 (DOGC:16/7/2009)

Condicions higienicosanitàries per a la prevenció i el control de la legionel·losi

D 352/2004 (DOGC 29/07/2004)

Mesures de foment per a l'estalvi d'aigua en determinats edificis i habitatges (d'aplicació obligatòria als edificis destinats a serveis públics de la Generalitat de Catalunya, així com en els habitatges finançats amb ajuts atorgats o gestionats per la Generalitat de Catalunya)

D 202/98 (DOGC 06/08/98)

[Ordenances municipals](#)

CTE DB HS 5 Evacuació d'aigües

RD 314/2006 (BOE 28/03/2006) i les seves modificacions

Es regula l'adopció de criteris ambientals i d'ecoeficiència en els edificis

D 21/2006 (DOGC 16/02/2006) i D111/2009 (DOGC:16/7/2009)

[Ordenances municipals](#)

Instal·lacions de protecció contra el radó

CTE DB HS 6 Protecció contra l'exposició al radó

RD 732/2019, de 20 de desembre de 2019, pel qual es modifica el Codi Tècnic de l'Edificació (BOE 27/12/2019).



Instal·lacions tèrmiques

CTE DB HE 2 Condiciones de les instal·lacions tèrmiques (remet al RITE)

RD 314/2006 (BOE 28/03/2006) i les seves modificacions.

RITE Reglamento de Instalaciones Térmicas en los Edificios

RD 1027/2007 (BOE: 29/8/2007) i les seves posteriors correccions d'errades i modificacions

Requisitos de diseño ecológico aplicables als productes relacionats con la energia

RD 187/2011 (BOE: 3/3/2011)

Criterios higiénico-sanitarios para la prevención y control de la legionelosis

RD 865/2003 (BOE 18/07/2003)

Reglamento de equipos a presión. Instrucciones técnicas complementarias

RD 2060/2008 (BOE: 05/02/2009)

Condicions higienicosanitàries per a la prevenció i el control de la legionel·losi

D 352/2004 (DOGC 29/07/2004)

Instal·lacions de ventilació

CTE DB HS 3 Calidad del aire interior

RD 314/2006 (BOE 28/03/2006) i les seves modificacions.

RITE Reglamento de Instalaciones Térmicas en los Edificios

RD 1027/2007 (BOE: 29/8/2007) i les seves posteriors correccions d'errades i modificacions

CTE DB SI 3.7 Control de humos

RD 314/2006 (BOE 28/03/2006) i les seves modificacions.

Reglamento de seguridad en caso de incendios en establecimientos industriales, RSCIEI

RD 2267/2004, (BOE: 17/12/2004)

Instal·lacions de combustibles

Gas natural i GLP

Reglamento técnico de distribución y utilización de combustibles gaseosos y sus instrucciones técnicas complementarias.

ITC-ICG 03 Instalaciones de almacenamiento de gases licuados del petróleo (GLP) en depósitos fijos

ITC-ICG 06 Instalaciones de almacenamiento de gases licuados del petróleo (GLP) para uso propio

ITC-ICG 07 Instalaciones receptoras de combustibles gaseosos

RD 919/2006 (BOE: 4/9/2006)

Reglamento general del servicio público de gases combustibles

D 2913/1973 (BOE: 21/11/73) modificació (BOE: 21/5/75; 20/2/84), derogat en tot allò que contradiguin o s'oposin al que es disposa al "Reglamento técnico de distribución y utilización de combustibles gaseosos y sus instrucciones técnicas complementarias", aprovat pel RD 919/2006

Reglamento de redes y acometidas de combustibles gaseosos e instrucciones

O 18/11/74 (BOE: 6/12/74) modificació (BOE: 8/11/83; 23/7/84), derogat en tot allò que contradiguin o s'oposin al que es disposa al "Reglamento técnico de distribución y utilización de combustibles gaseosos y sus instrucciones técnicas complementarias", aprovat pel RD 919/2006

Gas-oil



Instrucción Técnica Complementaria MI-IP-03 "Instalaciones Petrolíferas para uso propio"

RD 1523/1999 (BOE: 22/10/1999)

Instal·lacions d'electricitat

REBT Reglamento electrotécnico para baja tensión. Instrucciones Técnicas Complementarias

RD 842/2002 (BOE 18/09/02)

Instrucción Técnica complementaria (ITC) BT 52 "Instalaciones con fines especiales. Infraestructura para la recarga de vehículos eléctricos", del Reglamento electrotécnico de baja tensión, y se modifican otras instrucciones técnicas complementarias del mismo.

RD 1053/2014 (BOE 31/12/2014)

CTE DB HE-5 Generació mínima d'energia elèctrica

RD 314/2006 (BOE 28/03/2006) i les seves modificacions.

Actividades de transporte, distribución, comercialización, suministro y procedimientos de autorización de instalaciones de energía eléctrica

RD 1955/2000 (BOE: 27/12/2000). Obligació de centre de transformació, distàncies línies elèctriques

Reglamento de condiciones técnicas y garantías de seguridad en líneas eléctricas de alta tensión y sus instrucciones técnicas complementarias, ITC-LAT 01 a 09

RD 223/2008 (BOE: 19/3/2008).

Reglamento sobre condiciones técnicas y garantías de seguridad en centrales eléctricas y centros de transformación

RD 337/2014 (BOE: 9/6/2014)

Normas sobre ventilación y acceso de ciertos centros de transformación

Resolució 19/6/1984 (BOE: 26/6/84)

Conexión a red de instalaciones de producción de energía eléctrica de pequeña potencia

RD 1699/2011 (BOE: 8/12/2011)

Procediment administratiu aplicable a les instal·lacions solars fotovoltaïques connectades a la xarxa elèctrica

D 352/2001, de 18 de setembre (DOGC 02.01.02)

Normes Tècniques particulars de FECSA-ENDESA relatives a les instal·lacions de xarxa i a les instal·lacions d'enllaç

Resolució ECF/4548/2006 (DOGC 22/2/2007)

Procediment a seguir en les inspeccions a realitzar pels organismes de control que afecten a les instal·lacions en ús no inscrites al Registre d'instal·lacions tècniques de seguretat industrial de Catalunya (RITSIC)

Instrucció 1/2015, de 12 de març de la Direcció General d'Energia i Mines

Certificat sobre compliment de les distàncies reglamentàries d'obres i construccions a línies elèctriques

Resolució 4/11/1988 (DOGC 30/11/1988)

Condicions i procediment a seguir per fer modificacions en instal·lacions d'enllaç elèctriques de baixa tensió

Instrucció 3/2014, de 20 de març, de la Direcció General d'Energia i Mines



Instal·lacions d'il·luminació

CTE DB HE-3 Condicions de les instal·lacions d'il·luminació

RD 314/2006 (BOE 28/03/2006) i les seves modificacions.

CTE DB SUA-4 Seguretat enfront al risc causat per il·luminació inadequada

RD 314/2006 (BOE 28/03/2006) i les seves modificacions.

REBT ITC-28 Instal·lacions en locals de pública concurrència

RD 842/2002 (BOE 18/09/02)

Llei d'ordenació ambiental de l'enllumenament per a la protecció del medi nocturn

Llei 6/2001 (DOGC 12/6/2001) i les seves modificació

Instal·lacions de telecomunicacions

Infraestructuras comunes en los edificios para el acceso a los servicios de telecomunicación

RD Ley 1/98 de 27 de febrero (BOE: 28/02/98); modificació Ley 10/2005 (BOE 15/06/2005); modificació Ley 38/99 (BOE 6/11/99).

Reglamento regulador de las infraestructuras comunes de telecomunicaciones para el acceso a los servicios de telecomunicación en el interior de las edificaciones

RD 346/2011 (BOE 1/04/2011)

Orden CTE/1296/2003, por la que se desarrolla el reglamento regulador de las infraestructuras comunes de telecomunicaciones para el acceso a los servicios de telecomunicación en el interior de las edificaciones, aprobado por el RD 346/2011

ITC/1644/2011, de 10 de juny. (BOE 16/6/2011)

Procedimiento a seguir en las instalaciones colectivas de recepción de televisión en el proceso de su adecuación para la recepción de TDT y se modifican determinados aspectos administrativos y técnicos de las infraestructuras comunes de telecomunicación en el interior de los edificios

Ordre ITC/1077/2006 (BOE: 13/4/2006)

Instal·lacions de protecció contra incendis

RIPCI Reglamento de Instalaciones de Protección Contra Incendios

RD 513/2017 (BOE 12/6/2017)

Normas de procedimiento y desarrollo del RD 1942/93 y es revisa el Anejo y sus apéndices

O 16.04.98 (BOE: 20.04.98)

CTE DB SI 4 Instal·lacions de protecció en cas d'incendi

RD 314/2006 (BOE 28/03/2006) i les seves modificacions.

Reglamento de seguridad en caso de incendios en establecimientos industriales, RSCIEI

RD 2267/2004, (BOE: 17/12/2004)

Instal·lacions de protecció al llamp

CTE DB SUA-8 i Annex B Seguretat enfront al risc causat per l'acció del llamp

RD 314/2006 (BOE 28/03/2006) i les seves modificacions.

Certificació energètica dels edificis

Procedimiento Básico para la certificación energética de los edificios

Real Decreto 390/2021 (BOE 02/06/2021)



Control de qualitat

Marc general

Código Técnico de la Edificación, CTE

RD 314/2006 (BOE 28/03/2006) i les seves modificacions.

CE Código Estructural. Capítulo 5. Bases generales para la gestión de la calidad de las estructuras

RD 470/2021, de 29 de juny (BOE 10/08/2021)

Control de qualitat en l'edificació d'habitatges

D 375/1988 (DOGC: 28/12/88) correcció d'errades (DOGC: 24/2/89) desplegament (DOGC: 24/2/89, 11/10/89, 22/6/92 i 12/9/94)

Normatives de productes, equips i sistemes (no exhaustiu)

Disposiciones para la libre circulación de los productos de construcción

Reglamento (UE) 305/2011 (DOUE: 04/04/2011), modificat pel Reglamento (UE) 2019/1020 i els Reqlaments Delegats que el complementen.

Clasificación de los productos de construcción y de los elementos constructivos en función de sus propiedades de reacción y de resistencia frente al fuego

RD 842/2013 (BOE: 23/11/2013)

UC-85 recomanacions sobre l'ús de cendres volants en el formigó

O 12/4/1985 (DOGC: 3/5/85)

RC-16 Instrucción para la recepción de cementos

RD 256/2016 (BOE: 25/6/2016)

Criteris d'utilització en l'obra pública de determinats productes utilitzats en l'edificació

R 22/6/1998 (DOGC 3/8/98)

Gestió de residus de construcció i enderrocs

Text refós de la Llei reguladora dels residus

Decret Legislatiu 1/2009, de 21 de juliol (DOGC 28/7/2009)

Regulador de la producción y gestión de los residuos de construcción y demolición

RD 105/2008, d'1 de febrer (BOE 13/02/2008)

Programa de gestió de residus de la construcció de Catalunya (PROGROC), es regula la producció i gestió de residus de la construcció i demolició, i el cànon sobre la deposició controlada dels residus de la construcció.

D 89/2010, 26 juliol, (DOGC 6/07/2010)

Programa de Prevención y Gestión de Residuos y Recursos de Catalunya (PRECAT 20)

RD 2010/2018, del 6 d'abril (BOE 16/4/2018)

Operaciones de valorización y eliminación de residuos y la lista europea de residuos

O MAM/304/2002, de 8 febrer (BOE 16/3/2002)

Residuos y suelos contaminados

Llei 22/2011, de 28 de juliol (BOE 29/7/2011)

Llibre de l'edifici

Ley de Ordenación de la Edificación, LOE

Llei 38/1999 (BOE 06/11/99); Modificació: Llei 52/2002,(BOE 31/12/02); Modificació pels Pressupostos generals de l'estat per a l'any 2003. art.

Código Técnico de la Edificación, CTE

RD 314/2006 (BOE 28/03/2006) i les seves modificacions

Llibre de l'edifici per edificis d'habitatge



PLEC DE CONDICIONS GENERALS DE L'EDIFICACIÓ, FACULTATIVES I ECONÒMIQUES

VII

Capítol Preliminar: Disposicions Generals

Naturalesa i objecte del Plec General

Article 1.- El present Plec General de Condicions té caràcter supletori del Plec de Condicions particulars del Projecte. Ambdós, com a part del projecte arquitectònic tenen com a finalitat regular l'execució de les obres fixant-ne els nivells tècnics i de qualitat exigibles i precisen les intervencions que corresponen, segons el contracte i d'acord amb la legislació aplicable, al Promotor o propietari de l'obra, al Contractista o constructor de l'obra, als seus tècnics i encarregats, a l'Arquitecte i a l'Aparellador o Arquitecte Tècnic, així com les relacions entre ells i les seves obligacions corresponents en ordre a l'acompliment del contracte d'obra.

Documentació del Contracte d'Obra

Article 2.- Integren el contracte els documents següents relacionats per ordre de relació pel que es refereix al valor de les seves especificacions en cas d'omissió o contradicció aparent:

1. Les condicions fixades en el mateix document de contracte d'empresa o arrendament d'obra si és que existeix.
2. El Plec de Condicions particulars.
3. El present Plec General de Condicions.
4. La resta de la documentació del Projecte (memòria, plànols, medicions i pressupost).

Les ordres i instruccions de la Direcció facultativa de les obres s'incorporen al Projecte com a interpretació, complement o precisió de les seves determinacions. En cada document, les especificacions literals prevalen sobre les gràfiques i en els plànols, la cota preval sobre la mida a escala.

Capítol I: Condicions Facultatives

Epígraf 1: Delimitació General de Funcions Tècniques

L'Arquitecte Director

Article 3.- Correspon a l'Arquitecte Director:

- a) Comprovar l'adequació de la cimentació projectada a les característiques reals del sòl.
- b) Redactar els complements o rectificacions del projecte que calguin.
- c) Assistir a les obres, tantes vegades com ho requereixi la seva naturalesa i complexitat, per tal de resoldre les contingències que es produïssin i impartir les instruccions complementàries que calguin per aconseguir la solució arquitectònica correcta.
- d) Coordinar la intervenció en obra d'altres tècnics que, en el seu cas, concorrin a la direcció amb funció pròpia en aspectes parcials de la seva especialitat.
- e) Aprovar les certificacions parcials d'obra, la liquidació final i assessorar el promotor en l'acte de la recepció.
- f) Preparar la documentació final de l'obra i expedir i subscriure juntament amb l'Aparellador o Arquitecte Tècnic, el certificat de final d'obra.

L'Aparellador o Arquitecte Tècnic

Article 4.- Correspon a l'Aparellador o Arquitecte Tècnic:

- a) Redactar el document d'estudi i anàlisi del Projecte d'acord amb el previst a l'article 1.4. de les Tarifes d'Honoraris aprovades per R.D. 314/1979, de 19 de gener.
- b) Planificar, a la vista del projecte arquitectònic, del contracte i de la normativa tècnica d'aplicació, el control de qualitat i econòmic de les obres.
- c) Efectuar el replanteig de l'obra i preparar l'acta corresponent subscribint-la juntament amb l'Arquitecte i amb el Constructor.
- d) Comprovar les instal·lacions provisionals, mitjans auxiliars i sistemes de seguretat i salut en el treball, controlant-ne la seva correcta execució.
- e) Ordenar i dirigir l'execució material d'acord amb el projecte, amb les normes tècniques i amb les regles de bona construcció.
- f) Elaborar un programa de control de qualitat i fer o disposar les proves i assaigs de materials, instal·lacions i altres unitats d'obra segons les freqüències de mostreig programades en el pla de control, així com efectuar les altres comprovacions que resultin necessàries per assegurar la qualitat constructiva d'acord amb el projecte i la normativa tècnica aplicable. Dels



resultats n'informarà puntualment al Constructor, donant-li, en tot cas, les ordres oportunes; si la contingència no es resolgués s'adoptaran les mesures que calguin donant-ne compte a l'Arquitecte.

- g) Fer les medicions d'obra executada i donar conformitat, segons les relacions establertes, a les certificacions valorades i a la liquidació final de l'obra.
- h) Subscriure, juntament amb l'Arquitecte, el certificat final d'obra.

El Constructor

Article 5.- Correspon al Constructor:

- a) Organitzar els treballs de construcció, redactant els plans d'obra que calguin i projectant o autoritzant les instal·lacions provisionals i mitjans auxiliars de l'obra.
- b) Elaborar el Pla de Seguretat i Salut en el treball en el qual s'analitzin, estudiïn, desenvolupin i complementin les previsions contemplades a l'estudi o estudi bàsic, en funció del seu propi sistema d'execució de l'obra..
- c) Subscriure amb l'Arquitecte i l'Aparellador o Arquitecte Tècnic, l'acte de replanteig de l'obra.
- d) Ostentar la direcció de tot el personal que intervingui en l'obra i coordinar les intervencions dels subcontractistes.
- e) Assegurar la idoneïtat de tots i cadascun dels materials i elements constructius que s'utilitzen, comprovant-ne els preparats en obra i rebutjant, per iniciativa pròpia o per prescripció de l'Aparellador o Arquitecte Tècnic, els subministraments o prefabricats que no comptin amb les garanties o documents de idoneïtat requerits per les normes d'aplicació.
- f) Custodiar el Llibre d'ordres i seguiment de l'obra, i donar el vist i plau a les anotacions que s'hi practiquin.
- g) Facilitar a l'Aparellador o Arquitecte Tècnic, amb temps suficient, els materials necessaris per l'acompliment de la seva comesa.
- h) Preparar les certificacions parcials d'obra i la proposta de liquidació final.
- i) Subscriure amb el Promotor les actes de recepció provisional i definitiva.
- j) Concertar les assegurances d'accidents de treball i de danys a tercers durant l'obra.

Epígraf 2: De les obligacions i drets generals del Constructor o Contractista

Verificació dels documents del projecte

Article 6.- Abans de començar les obres, el Constructor consignarà per escrit que la documentació aportada li resulta suficient per a la comprensió de la totalitat de l'obra contractada, o en cas contrari, sol·licitarà els aclariments pertinents.

Pla de Seguretat i Salut

Article 7.- El Constructor, a la vista del Projecte d'Execució que contingui l'Estudi de Seguretat i Salut o bé l'Estudi bàsic, presentarà el Pla de Seguretat i Salut que s'haurà d'aprovar, abans de l'inici de l'obra, pel coordinador en matèria de seguretat i salut o per la direcció facultativa en cas de no ser necessària la designació de coordinador.

Serà obligatòria la designació, per part del promotor, d'un coordinador en matèria de seguretat i salut durant l'execució de l'obra sempre que a la mateixa intervingui més d'una empresa, o una empresa i treballadors autònoms o diversos treballadors autònoms.

Els contractistes i subcontractistes seran responsables de l'execució correcta de les mides preventives fixades en el pla de seguretat i salut, relatiu a les obligacions que els hi corresponguin a ells directament o, en tot cas, als treballadors autònoms contractats per ells. Els contractistes i subcontractistes respondran solidàriament de les conseqüències que es derivin de l'incompliment de les mides previstes en el pla, en els termes de l'apartat 2 de l'article 42 de la Llei 31/1995 de Prevenció de Riscos Laborals.

Oficina a l'obra

Article 8.- El Constructor habilitarà a l'obra una oficina en la qual hi haurà una taula o taulell adequat, on s'hi puguin estendre i consultar els plànols.

En l'esmentada oficina hi tindrà sempre el Contractista a disposició de la Direcció Facultativa:

- El projecte d'Execució complet, inclosos els complements que en el seu cas, redacti l'Arquitecte.
- La Llicència d'obres.
- El Llibre d'Ordres i Assistències.
- El Pla de Seguretat i Salut.
- La documentació de les assegurances esmentades en l'article 5.j)

Disposarà a més el Constructor una oficina per a la Direcció Facultativa, convenientment condicionada per treballar-hi amb normalitat a qualsevol hora de la jornada.

El Llibre d'Incidències, que haurà de restar sempre a l'obra, es trobarà en poder del coordinador en matèria de seguretat i salut o, en el cas de no ésser necessària la designació de coordinador, en poder de la Direcció Facultativa.

Representació del Contractista



Article 9.- El Constructor està obligat a comunicar a la propietat la persona designada com a delegat seu a l'obra, que tindrà el caràcter de Cap de la mateixa, amb dedicació plena i amb facultats per representar-lo i adoptar en tot moment aquelles decisions que es refereixen a la Contracta.

Les seves funcions seran les del Constructor segons s'especifica a l'article 5.

Quan la importància de les obres ho requereixi i així es consigni en el Plec de "Condicions particulars d'índole facultativa" el Delegat del Contractista serà un facultatiu de grau superior o grau mig, segons els casos.

El Plec de Condicions particulars determinarà el personal facultatiu o especialista que el Constructor s'obligui a mantenir en l'obra com a mínim, i el temps de dedicació compromesa.

L'incompliment d'aquesta obligació o, en general, la manca de qualificació suficient per part del personal segons la naturalesa dels treballs, facultarà l'Arquitecte per ordenar la paralització de les obres, sense cap dret a reclamació, fins que sigui esmenada la deficiència.

Presència del Constructor en l'obra

Article 10.- El Cap d'obra, per ell mateix o mitjançant els seus tècnics o encarregats, estarà present durant la jornada legal de treball i acompanyarà l'Arquitecte o l'Aparellador o Arquitecte Tècnic en les visites que facin a les obres, posant-se a la seva disposició per a la pràctica dels reconeixements que es considerin necessaris i subministrant-los les dades que calguin per a la comprovació de medicions i liquidacions.

Treballs no estipulats expressament

Article 11.- Es obligació de la contracta executar tot el que sigui necessari per a la bona construcció i aspecte de les obres, encara que no es trobi expressament determinat als documents de Projecte, sempre que, sense separar-se del seu esperit i recta interpretació, ho disposi l'Arquitecte dins els límits de possibilitats que els pressupostos habilitin per a cada unitat d'obra i tipus d'execució.

En cas de defecte d'especificació en el Plec de Condicions particulars, s'entendrà que cal un reformat de projecte requerint consentiment exprés de la propietat tota variació que suposi increment de preus d'alguna unitat d'obra en més del 20 per 100 o del total del pressupost en més d'un 10 per 100.

Interpretacions, aclariments i modificacions dels documents del projecte

Article 12.- Quan es tracti d'aclarir, interpretar o modificar preceptes dels Plecs de Condicions o indicacions dels plànols o croquis, les ordres i instruccions corresponents es comunicaran precisament per escrit al Constructor que estarà obligat a tornar els originals o les còpies subscribint amb la seva signatura el conforme que figurarà al peu de totes les ordres, avisos o instruccions que rebí, tant de l'Aparellador o Arquitecte Tècnic com de l'Arquitecte.

Qualsevol reclamació que en contra de les disposicions de la Direcció Facultativa vulgui fer el Constructor, haurà de dirigir-la, dins precisament del termini de tres dies, a aquell que l'hagués dictat, el qual donarà al Constructor el corresponent rebut si així ho sol·licités.

Article 13.- El Constructor podrà requerir de l'Arquitecte o de l'Aparellador o Arquitecte Tècnic, segons les seves respectives cometes, les instruccions o aclariments que calguin per a la correcta interpretació i execució del projecte.

Reclamacions contra les ordres de la Direcció Facultativa

Article 14.- Les reclamacions que el Contractista vulgui fer contra les ordres o instruccions dimanades de la Direcció Facultativa, solament podrà presentar-les, a través de l'Arquitecte, davant la Propietat, si són d'ordre econòmic i d'acord amb les condicions estipulades en els Plecs de Condicions corresponents. Contra disposicions d'ordre tècnic de l'Arquitecte o de l'Aparellador o Arquitecte Tècnic, no s'admetrà cap reclamació, i el Contractista podrà salvar la seva responsabilitat, si ho estima oportú, mitjançant exposició raonada dirigida a l'Arquitecte, el qual podrà limitar la seva resposta a l'acusament de recepció que en tot cas serà obligatori per aquest tipus de reclamacions.

Recusació pel Contractista del personal nomenat per l'Arquitecte

Article 15.- El Constructor no podrà recusar als Arquitectes, Aparelladors, o personal encarregat per aquests de la vigilància de l'obra, ni demanar que per part de la propietat es designin altres facultatius per als reconeixements i medicions.

Quan es cregui perjudicat per la seva tasca, procedirà d'acord amb allò estipulat a l'article precedent, però sense que per això no es puguin interrompre ni perturbar la marxa dels treballs.

Faltes del personal

Article 16.- L'Arquitecte, en el cas de desobediència a les seves instruccions, manifesta incompetència o negligència greu que comprometi o pertorbi la marxa dels treballs, podrà requerir el Contractista perquè aparti de l'obra als dependents o operaris causants de la pertorbació.

Article 17.- El Contractista podrà subcontractar capítols o unitats d'obra a altres contractistes i industrials, subjectant-se en el seu cas, a allò estipulat en el Plec de Condicions particulars i sense perjudici de les seves obligacions com a Contractista general de l'obra.

Epígraf 3: Prescripcions generals relatives als treballs, als materials i als mitjans auxiliars

Camins i accessos

Article 18.- El Constructor disposarà pel seu compte dels accessos a l'obra, la senyalització i el seu tancament o vallat. L'Aparellador o Arquitecte Tècnic podrà exigir la seva modificació o millora.



Replanteig

Article 19.- El Constructor iniciarà les obres replantejant-les en el terreny i assenyalant-ne les referències principals que mantindrà com a base d'ulteriors replanteigs parcials. Aquests treballs es consideraran a càrrec del Contractista i inclosos en la seva oferta.

El Constructor sotmetrà el replanteig a l'aprovació de l'Aparellador o Arquitecte Tècnic i una vegada aquest últim hagi donat la seva conformitat prepararà una acta acompanyada d'un plànol que haurà de ser aprovat per l'Arquitecte, i serà responsabilitat del Constructor l'omissió d'aquest tràmit.

Començament de l'obra. Ritme d'execució dels treballs

Article 20.- El Constructor començarà les obres en el termini marcat en el Plec de Condicions Particulars, desenvolupant-les en la forma necessària perquè dins dels períodes parcials assenyalats en el Plec esmentat quedin executats els treballs corresponents i, en conseqüència, l'execució total es dugui a terme dins del termini exigint en el Contracte.

Obligatòriament i per escrit, el Contractista haurà de donar compte a l'Arquitecte i a l'Aparellador o Arquitecte Tècnic del començament dels treballs al menys amb tres dies d'anticipació.

Ordre dels treballs

Article 21.- En general, la determinació de l'ordre dels treballs és facultat de la Contracta, excepte aquells casos en què, per circumstàncies d'ordre tècnic, la Direcció Facultativa estimi convenient variar.

Facilitat per a altres Contractistes

Article 22.- D'acord amb el que requereixi la Direcció Facultativa, el Contractista General haurà de donar totes les facilitats raonables per a la realització dels treballs que siguin encomenats a tots els altres Contractistes que intervinguin en l'obra. Això sense perjudici de les compensacions econòmiques que tinguin lloc entre Contractistes per utilització de mitjans auxiliars o subministraments d'energia o altres conceptes.

En cas de litigi, ambdós Contractistes respectaran allò que resolgui la Direcció Facultativa.

Ampliació del projecte per causes imprevises o de força major

Article 23.- Quan sigui necessari per motiu imprevist o per qualsevol accident ampliar el Projecte, no s'interrompan els treballs i es continuaran segons les instruccions fetes per l'Arquitecte en tant es formula o tramita el Projecte Reformat.

El Constructor està obligat a realitzar amb el seu personal i els seus materials allò que la Direcció de les obres disposi per fer calçats, apuntalaments, enderrocs, recalçaments o qualsevol obra de caràcter urgent, anticipant de moment aquest servei, l'import del qual li serà consignat en un pressupost adicional o abonat directament, d'acord amb el que s'estipuli.

Pròrroga per causa de força major

Article 24.- Si per causa de força major i independent de la voluntat del Constructor, aquest no pogués començar les obres, o hagués de suspendre-les, o no li fos possible acabar-les en els terminis prefixats, se li atorgarà una pròrroga proporcionada per l'acompliment de la Contracta, previ informe favorable de l'Arquitecte. Per això, el Constructor exposarà, en un escrit dirigit a l'Arquitecte la causa que impedeix l'execució o la marxa dels treballs i el retard que degut a això s'originaria en els terminis acordats, raonant degudament la pròrroga que per l'esmentada causa sol.licita.

Responsabilitat de la Direcció Facultativa en el retard de l'obra

Article 25.- El Contractista no podrà excusar-se de no haver complert els terminis d'obres estipulats, al·legant com a causa la carència de plànols o ordres de la Direcció Facultativa, a excepció del cas en què havent-ho sol.licitat per escrit no se li hagués proporcionat.

Condicions generals d'execució dels treballs

Article 26.- Tots els treballs s'executaran amb estricta subjecció al Projecte, a les modificacions que prèviament hagin estat aprovades i a les ordres i instruccions que sota la responsabilitat de la Direcció Facultativa i per escrit, entreguin l'Arquitecte o l'Aparellador o Arquitecte Tècnic al Constructor, dins de les limitacions pressupostàries i de conformitat amb allò especificat a l'article 11.

Durant l'execució de l'obra es tindran en compte els principis d'acció preventiva de conformitat amb la Llei de Prevenció de Riscos Laborals.

Obres ocultes

Article 27.- De tots els treballs i unitats d'obra que hagin de quedar ocults a l'acabament de l'edifici, se n'aixecaran els plànols que calguin per tal que quedin perfectament definits; aquests documents s'extendran per triplicat i se n'entregaran: un a l'Arquitecte; l'altre a l'Aparellador; i el tercer, al Contractista. Aquests documents aniran firmats per tots tres. Els plànols, que hauran d'anar suficientment acotats, es consideraran documents indispensables i irrecusables per a efectuar les medicions.

Treballs defectuosos

Article 28.- El Constructor haurà d'emprar materials que compleixin les condicions exigides en les "Condicions generals i particulars d'índole tècnica" del Plec de Condicions i realitzarà tots i cadascun dels treballs contractats d'acord amb allò especificat també en l'esmentat document.

Per això, i fins que tingui lloc la recepció definitiva de l'edifici, és responsable de l'execució dels treballs que ha contractat i de les faltes i defectes que en els treballs hi poguessin existir per la seva mala execució o per la deficient qualitat dels materials emprats o aparells col·locats sense que li exoneri de responsabilitat el control que és competència de l'Aparellador o



Arquitecte Tècnic, ni tampoc el fet que aquests treballs hagin estat valorats en les certificacions parcials d'obra, que sempre s'entendran exteses i abonades a bon compte.

Com a conseqüència de l'expressat anteriorment, quan l'Aparellador o Arquitecte Tècnic detecti vicis o defectes en els treballs executats, o que els materials emprats o els aparells col.locats no reuneixin les condicions preceptuades, ja sigui en el decurs de l'execució dels treballs, o un cop finalitzats, i abans de ser verificada la recepció definitiva de l'obra, podrà disposar que les parts defectuoses siguin enderrocades i reconstruïdes d'acord amb el que s'hagi contractat, i tot això a càrrec de la Contracta. Si la Contracta no estimés justa la decisió i es negués a l'enderroc i reconstrucció ordenades, es plantejarà la qüestió davant l'Arquitecte de l'obra, que ho resoldrà.

Vicis ocults

Article 29.- Si l'Aparellador o Arquitecte Tècnic tingués raons de pes per creure en l'existència de vicis ocults de construcció en les obres executades, ordenarà efectuar a qualsevol moment, i abans de la recepció definitiva, els assaigs, destructius o no, que cregui necessaris per reconèixer els treballs que suposi que són defectuosos, donant compte de la circumstància a l'Arquitecte. Les despeses que ocasionin seran a compte del Constructor, sempre i quan els vicis existeixin realment, en cas contrari seran a càrrec de la Propietat.

Dels materials i dels aparells. La seva procedència

Article 30.- El Constructor té llibertat de proveir-se dels materials i aparells de totes classes en els punts que ell cregui convenient, excepte en els casos en què el Plec Particular de Condicions Tècniques preceptuï una procedència determinada. Obligatòriament, i abans de procedir a la seva utilització i aplec, el Constructor haurà de presentar a l'Aparellador o Arquitecte Tècnic una llista completa dels materials i aparells que hagi d'emprar en la qual s'hi especifiquin totes les indicacions sobre marques, qualitats, procedència i idoneïtat de cadascun.

Presentació de mostres

Article 31.- A petició de l'Arquitecte, el Constructor li presentarà les mostres dels materials amb l'anticipació prevista en el Calendari de l'Obra.

Materials no utilitzables

Article 32.- El Constructor, a càrrec seu, transportarà i col.locarà, agrupant-los ordenadament i en el lloc adequat, els materials procedents de les excavacions, enderrocs, etc., que no siguin utilitzables en l'obra. Es retiraran de l'obra o es portarà a l'abocador, quan així sigui establert en el Plec de Condicions particulars vigent en l'obra. Si no s'hagués preceptuat res sobre el particular, es retiraran de l'obra quan així ho ordeni l'Aparellador o Arquitecte Tècnic, però acordant prèviament amb el Constructor la seva justa tassació, tenint en compte el valor d'aquests materials i les despeses del seu transport.

Materials i aparells defectuosos

Article 33.- Quan els materials, elements d'instal.lacions o aparells no fossin de la qualitat prescrita en aquest Plec, o no tinguessin la preparació que s'hi exigeix o, en fi, quan la manca de prescripcions formals del Plec, es reconegués o es demostrés que no eren adequats per al seu objecte, l'Arquitecte, a instàncies de l'Aparellador o Arquitecte Tècnic, donarà ordre al Constructor de substituir-los per altres que satisfacin les condicions o compleixin l'objectiu al qual es destinen. Si el Constructor al cap de quinze (15) dies de rebre ordres que retiri els materials que no estiguin en condicions no ho ha fet, podrà fer-ho la Propietat carregant-ne les despeses a la Contracta. Si els materials, elements d'instal.lacions o aparells fossin defectuosos, però acceptables a criteri de l'Arquitecte, es rebran, però amb la rebaixa de preu que ell determini, a no ser que el Constructor prefereixi substituir-los per altres en condicions.

Despeses ocasionades per proves i assaigs

Article 34.- Totes les despeses dels assaigs, anàlisis i proves realitzats pel laboratori i, en general, per persones que no intervinguin directament a l'obra seran per compte del propietari o del promotor (art. 3.1. del Decret 375/1988. Generalitat de Catalunya)

Neteja de les obres

Article 35.- Es obligació del Constructor mantenir netes les obres i els seus voltants, tant de runa com de materials sobrants, fer desaparèixer les instal.lacions provisionals que no siguin necessàries, així com adoptar les mesures i executar tots els treballs que calguin perquè l'obra ofereixi bon aspecte.

Obres sense prescripcions

Article 36.- En l'execució de treballs que entren en la construcció de les obres i pels quals no existeixin prescripcions consignades explícitament en aquest Plec ni en la documentació restant del Projecte, el Constructor s'atindrà, en primer lloc, a les instruccions que dicti la Direcció Facultativa de les obres i, en segon lloc, a les regles i pràctiques de la bona construcció.

Epígraf 4: de les recepcions d'edificis i obres annexes

De les recepcions provisionals



Article 37.- Trenta dies abans de finalitzar les obres, l'Arquitecte comunicarà a la Propietat la proximitat del seu acabament amb la finalitat de convenir la data per a l'acte de recepció provisional.

Aquesta recepció es farà amb la intervenció de la Propietat, del Constructor, de l'Arquitecte i de l'Aparellador o Arquitecte Tècnic. Es convocarà també als tècnics restants que, en el seu cas, haguessin intervingut en la direcció amb funció pròpia en aspectes parcial o unitats especialitzades.

Practicat un detingut reconeixement de les obres, s'extindrà un acta amb tants exemplars com intervinents i signats per tots ells. Des d'aquesta data començarà a córrer el termini de garantia, si les obres es trobessin en estat de ser admeses.

Seguidament, els Tècnics de la Direcció Facultativa extendran el Certificat corresponent de final d'obra.

Quan les obres no es trobin en estat de ser rebudes, es farà constar en l'acta i es donarà al Constructor les oportunes instruccions per resoldre els defectes observats, fixant un termini per a subsanar-los, finalitzat el qual, s'efectuarà un nou reconeixement a fi de procedir a la recepció provisional de l'obra.

Si el Constructor no hagués complert, podrà declarar-se rescindit el contracte amb pèrdua de la fiança.

Documentació final d'obra

Article 38.- L'Arquitecte Director facilitarà a la Propietat la documentació final de les obres, amb les especificacions i contingut disposats per la legislació vigent i, si es tracta d'habitatges, amb allò que s'estableix en els paràgrafs 2, 3, 4 i 5, de l'apartat 2 de l'article 4t. del Reial Decret 515/1989, de 21 d'abril.

Medició definitiva dels treballs i liquidació provisional de l'obra

Article 39.- Rebudes provisionalment les obres, es procedirà immediatament per l'Aparellador o Arquitecte Tècnic a la seva medició definitiva, amb la assistència precisa del Constructor o del seu representant. S'extindrà l'oportuna certificació per triplicat que, aprovada per l'Arquitecte amb la seva signatura, servirà per l'abonament per part de la Propietat del saldo resultant excepte la quantitat retinguda en concepte de fiança.

Termini de garantia

Article 40.- El termini de garantia haurà d'estipular-se en el Plec de Condicions Particulars i en qualsevol cas mai no haurà de ser inferior a nou mesos.

Conservació de les obres rebudes provisionalment

Article 41.- Les despeses de conservació durant el termini de garantia comprès entre les recepcions provisional i definitiva, seran a càrrec del Contractista.

Si l'edifici fos ocupat o emprat abans de la recepció definitiva, la vigilància, neteja i reparacions causades per l'ús seran a càrrec del propietari i les reparacions per vicis d'obra o per defectes en les instal.lacions, seran a càrrec de la Contracta.

De la recepció definitiva

Article 42.- La recepció definitiva es verificarà després de transcorregut el termini de garantia en igual forma i amb les mateixes formalitats que la provisional, a partir de la data del qual cessarà l'obligació del Constructor de reparar al seu càrrec aquells desperfectes inherents a la conservació normal dels edificis i quedaran només subsistents totes les responsabilitats que poguessin afectar-li per vicis de construcció.

Prórroga del termini de garantia

Article 43.- Si en procedir al reconeixement per a la recepció definitiva de l'obra, no es trobés en les condicions degudes, la recepció definitiva s'aplaçarà i l'Arquitecte-Director marcarà al Constructor els terminis i formes en què s'hauran de fer les obres necessàries i, si no s'efectuessin dins d'aquests terminis, podrà resoldre's el contracte amb pèrdua de la fiança.

De les recepcions de treballs la contracta de les quals hagi estat rescindida

Article 44.- En el cas de resolució del contracte, el Contractista estarà obligat a retirar, en el termini que es fixi en el Plec de Condicions Particulars, la maquinària, mitjans auxiliars, instal.lacions, etc., a resoldre els subcontractes que tingués concertats i a deixar l'obra en condicions de ser recomençada per una altra empresa.

Les obres i treballs acabats per complet es rebran provisionalment amb els tràmits establerts en l'article 35.

Transcorregut el termini de garantia es rebran definitivament segons allò que es disposà en els articles 39 i 40 d'aquest Plec. Per a les obres i treballs no acabats però acceptables a criteri de l'Arquitecte Director, s'efectuarà una sola i definitiva recepció.

Capítol II: Condicions Econòmiques

Epígraf 1: Principi general

Article 45.- Tots els que intervenen en el procés de construcció tenen dret a percebre puntualment les quantitats acreditades per la seva correcta actuació d'acord amb les condicions contractualment establertes.

Article 46.- La propietat, el contractista i, en el seu cas, els tècnics poden exigir-se recíprocament les garanties adequades a l'acompliment puntual de les seves obligacions de pagament.



Epígraf 2: Fiances

Article 47.- El Contractista prestarà fiança d'acord amb alguns dels procediments següents, segons que s'estipuli:

- a) Dipòsit previ, en metàl·lic o valors, o aval bancari, per import entre el 3 per 100 i 10 per 100 del preu total de contracta (art.53).
- b) Mitjançant retenció a les certificacions parcials o pagaments a compte en la mateixa proporció.

Fiança provisional

Article 48.- En el cas que l'obra s'adjudiqui per subhasta pública, el dipòsit provisional per a prendre-hi part s'especificarà en l'anunci de l'esmentada subhasta i la seva quantia serà d'ordinari, i exceptuant estipulació distinta en el Plec de Condicions particulars vigent en l'obra, d'un tres per cent (3 per 100) com a mínim, del total del pressupost de contracta.

El Contractista al qual s'hagi adjudicat l'execució d'una obra o servei per la mateixa, haurà de dipositar en el punt i termini fixats a l'anunci de la subhasta o el que es determini en el Plec de Condicions particulars del Projecte, la fiança definitiva que s'assenyali i, en el seu defecte, el seu import serà del deu per cent (10 per 100) de la quantitat per la qual es faci l'adjudicació de l'obra, fiança que pot constituir-se en qualsevol de les formes especificades en l'apartat anterior.

El termini assenyalat en el paràgraf anterior, i llevat condició expressa establerta en el Plec de Condicions Particulars, no excedirà de trenta dies naturals a partir de la data en què sigui comunicada l'adjudicació i en aquest termini haurà de presentar l'adjudicatari la carta de pagament o rebut que acrediti la constitució de la fiança a la qual es refereix el mateix paràgraf.

L'incompliment d'aquest requisit donarà lloc a què es declari nul·la l'adjudicació, i l'adjudicatari perdrà el dipòsit provisional que hagués fet per prendre part en la subhasta.

Execució de treballs amb càrrec a la fiança

Article 49.- Si el Contractista es negués a fer pel seu compte els treballs necessaris per ultimar l'obra en les condicions contractades, l'Arquitecte-Director, en nom i representació del Propietari, els ordenarà executar a un tercer o, podrà realitzar-los directament per administració, abonant el seu import amb la fiança dipositada, sense perjudici de les accions a les quals tingui dret el propietari, en el cas que l'import de la fiança no fos suficient per cobrir l'import de les despeses efectuades en les unitats d'obra que no fossin de recepció.

De la seva devolució en general

Article 50.- La fiança retinguda serà retornada al Contractista en un termini que no excedeixi trenta (30) dies un cop signada l'Acta de Recepció Definitiva de l'obra. La propietat podrà exigir que el Contractista li acrediti la liquidació i saldo dels seus deutes causats per l'execució de l'obra, tals com salaris, subministraments, subcontractes...

Devolució de la fiança en el cas que es facin recepcions parcials

Article 51.- Si la propietat, amb la conformitat de l'Arquitecte Director, accedis a fer recepcions parcials, tindrà dret el Contractista a què li sigui retornada la part proporcional de la fiança.

Epígraf 3: Dels preus

Composició dels preus unitaris

Article 52.- El càlcul dels preus de les distintes unitats d'obra és el resultat de sumar els costos directes, els indirectes, les despeses generals i el benefici industrial.

Es consideran costos directes:

- a) La mà d'obra, amb els seus plusos, càrregues i assegurances socials, que intervinguin directament en l'execució de la unitat d'obra.
- b) Els materials, als preus resultants a peu d'obra, que quedin integrats en la unitat de què es tracti o que siguin necessaris per a la seva execució.
- c) Els equips i sistemes tècnics de seguretat i higiene per a la prevenció i protecció d'accidents i enfermetats professionals.
- d) Les despeses de personal, combustible, energia, etc. que tinguin lloc per l'accionament o funcionament de la maquinària i instal·lació utilitzades en l'execució de la unitat d'obra.
- e) Les despeses d'amortització i conservació de la maquinària, instal·lacions, sistemes i equips anteriorment citats.

Es consideraran costos indirectes:

Les despeses d'instal·lació d'oficines a peu d'obra, comunicacions, edificació de magatzems, tallers, pavellons temporals per a obrers, laboratoris, assegurances, etc., els del personal tècnic i administratiu adscrits exclusivament a l'obra i els imprevistos. Totes aquestes despeses, es xifraran en un percentatge dels costos directes.

Es consideraran despeses generals:

Les despeses generals d'empresa, despeses financeres, càrregues fiscals i taxes de l'administració, legalment establertes. Es xifraran com un percentatge de la suma dels costos directes i indirectes (en els contractes d'obres de l'Administració pública aquest percentatge s'estableix entre un 13 per 100 i un 17 per 100.)

Benefici industrial



El benefici industrial del Contractista s'estableix en el 6 per 100 sobre la suma de les partides anteriors.

Preu d'Execució material

S'anomenarà Preu d'Execució material el resultat obtingut per la suma dels anteriors conceptes excepte el Benefici Industrial.

Preu de Contracta

El preu de Contracta és la suma dels costos directes, els indirectes, les Despeses Generals i el Benefici Industrial. L'IVA gira sobre aquesta suma, però no n'integra el preu.

Preus de contracta. Import de contracta

Article 53.- En el cas que els treballs a fer en un edifici o obra aliena qualsevol es contractessin a risc i ventura, s'entén per Preu de Contracta el que importa el cost total de la unitat d'obra, es a dir, el preu d'execució material més el tant per cent (%) sobre aquest últim preu en concepte de Benefici Industrial de Contractista. El benefici s'estima normalment, en un 6 per 100, llevat que en les Condicions Particulars se n'estableixi un altre de diferent.

Preus contradictoris

Article 54.- Es produiran preus contradictoris només quan la Propietat mitjançant l'Arquitecte decideixi introduir unitats o canvis de qualitat en alguna de les previstes, o quan calgui afrontar alguna circumstància imprevista.

El Contractista estarà obligat a efectuar els canvis.

Si no hi ha acord, el preu es resoldrà contradictòriament entre l'Arquitecte i el Contractista abans de començar l'execució dels treballs i en el termini que determini el Plec de Condicions Particulars. Si subsisteix la diferència s'acudirà, en primer lloc, al concepte més anàlog dins del quadre de preus del projecte, i en segon lloc al banc de preus d'utilització més freqüent en la localitat.

Els contradictoris que hi haguessin es referiran sempre als preus unitaris de la data del contracte.

Reclamacions d'augment de preus per causes diverses

Article 55.- Si el Contractista abans de la signatura del contracte, no hagués fet la reclamació o observació oportuna, no podrà sota cap pretext d'error o omissió reclamar augment dels preus fixats en el quadre corresponent del pressupost que serveixi de base per a l'execució de les obres (amb referència a Facultatives).

Formes tradicionals de medir o d'aplicar els preus

Article 56.- En cap cas podrà al·legar el Contractista els usos i costums del país respecte a l'aplicació dels preus o de la forma de medir les unitats d'obra executades, es respectarà allò previst en primer lloc, al Plec General de Condicions Tècniques, i en segon lloc, al Plec General de Condicions particulars.

De la revisió dels preus contractats

Article 57.- Si es contracten obres pel seu compte i risc, no s'admetrà la revisió dels preus en tant que l'increment no arribi, en la suma de les unitats que falten per realitzar d'acord amb el Calendari, a un muntant superior al tres per 100 (3 per 100) de l'import total del pressupost de Contracte.

En cas de produir-se variacions en alça superiors a aquest percentatge, s'efectuarà la revisió corresponent d'acord amb la fórmula establerta en el Plec de Condicions Particulars, percebint el Contractista la diferència en més que resulti per la variació de l'IPC superior al 3 per 100.

No hi haurà revisió de preus de les unitats que puguin quedar fora dels terminis fixats en el Calendari de la oferta.

Emmagatzament de materials

Article 58.- El Contractista està obligat a fer els emmagatzaments de materials o aparells d'obra que la Propietat ordeni per escrit.

Els materials emmagatzemats, una vegada abonats pel Propietari són, de l'exclusiva propietat d'aquest; de la seva cura i conservació en serà responsable el Contractista.

Epígraf 4: Obres per administració

Administració

Article 59.- Se'n diuen "Obres per Administració" aquelles en què les gestions que calgui per a la seva realització les porti directament el propietari, sigui ell personalment, sigui un representant seu o bé mitjançant un constructor.

Les obres per administració es classifiquen en les dues modalitats següents:

- Obres per administració directa.
- Obres per administració delegada o indirecta.

Obres per administració directa



Article 60.- Se'n diuen "Obres per Administració directa" aquelles en què el Propietari per si mateix o mitjançant un representant seu, que pot ser el mateix Arquitecte-Director, autoritzat expressament per aquest tema, porti directament les gestions que calguin per a l'execució de l'obra, adquirint-ne els materials, contractant-ne el seu transport a l'obra i, en definitiva, intervenint directament en totes les operacions precises perquè el personal i els obrers contractats per ell puguin realitzar-la; en aquestes obres el constructor, si hi fos, o l'encarregat de la seva realització, és un simple dependent del propietari, ja sigui com empleat seu o com autònom contractat per ell, que és el que reuneix, per tant, la doble personalitat de Propietari i Contractista.

Obres per administració delegada o indirecta

Article 61.- S'entén per "Obra per administració delegada o indirecta" la que convenen un Propietari i un Constructor perquè aquest últim, per comte d'aquell i com a delegat seu, realitzi les gestions i els treballs que calguin i es convinguin.

Són, per tant, característiques peculiars de les "Obres per Administració delegada o indirecte" les següents:

- Per part del Propietari, l'obligació d'abonar directament o per mitjà del Constructor totes les despeses inherents a la realització dels treballs convinguts, reservant-se el Propietari la facultat de poder ordenar, bé per si mateix o mitjançant l'Arquitecte-Director en la seva representació, l'ordre i la marxa dels treballs, l'elecció dels materials i aparells que en els treballs han d'emprar-se i, a la fi, tots els elements que cregui necessaris per regular la realització dels treballs convinguts.
- Per part del Constructor, l'obligació de portar la gestió pràctica dels treballs, aportant els seus coneixements constructius, els mitjans auxiliars que calguin i, en definitiva, tot allò que, en harmonia amb la seva tasca, es requereixi per a l'execució dels treballs, percibint per això del Propietari un tant per cent (%) prefixat sobre l'import total de les despeses efectuades i abonades pel Constructor.

Liquidació d'obres per administració

Article 62.- Per a la liquidació dels treballs que s'executin per administració delegada o indirecta, regiran les normes que amb aquesta finalitat s'estableixin en les "Condicions particulars d'índole econòmica" vigents en l'obra; en cas que no n'hi haguessin, les despeses d'administració les presentarà el Constructor al Propietari, en relació valorada a la qual s'adjuntaran en l'ordre expressat més endavant els documents següents conformats tots ells per l'Aparellador o Arquitecte Tècnic:

- Les factures originals dels materials adquirits per als treballs i el document adequat que justifiqui el dipòsit o la utilització dels esmentats materials en l'obra.
- Les nòmines dels jornals abonats, ajustades a allò que és establert en la legislació vigent, especificant el nombre d'hores treballades en l'obra pels operaris de cada ofici i la seva categoria, acompanyant les esmentades nòmines amb una relació numèrica dels encarregats, capataços, caps d'equip, oficials i ajudants de cada ofici, peons especialitzats i solts, llisters, guardians, etc., que hagin treballat en l'obra durant el termini de temps al qual corresponguin les nòmines que es presentin.
- Les factures originals dels transports de materials posats en l'obra o de retirada d'enderrocs.
- Els rebuts de llicències, impostos i altres càrregues inherents a l'obra que hagin pagat o en la gestió de la qual hagi intervingut el Constructor, ja que el seu abonament és sempre a compte del Propietari.

A la suma de totes les despeses inherents a la pròpia obra en la gestió o pagament de la qual hagin intervingut el Constructor se li aplicarà, si no hi ha conveni especial, un quinze per cent (15 per 100), entenent-se que en aquest percentatge estan inclosos els mitjans auxiliars i els de seguretat preventius d'accidents, les despeses generals que originin al Constructor els treballs per administració que realitzi el Benefici Industrial del mateix.

Abonament als constructor dels comptes d'administració delegada

Article 63.- Llevat pacte distint, els abonaments al Constructor dels comptes d'Administració delegada, els realitzarà el Propietari mensualment segons els comunicats de treball realitzats aprovats pel propietari o pel seu delegat representant. Independentment, l'Aparellador o l'Arquitecte Tècnic redactarà, amb la mateixa periodicitat, la medicació de l'obra realitzada, valorant-la d'acord amb el pressupost aprovat. Aquestes valoracions no tindran efectes per als abonaments al Constructor sinó que s'hagués pactat el contrari contractualment.

Normes per a l'adquisició dels materials i aparells

Article 64.- Això no obstant, les facultats que en aquests treballs per Administració delegada es reserva el Propietari per a l'adquisició dels materials i aparells, si al Constructor se li autoritza per gestionar-los i adquirir-los, haurà de presentar al Propietari, o en la seva representació a l'Arquitecte-Director, els preus i les mostres dels materials i aparells oferts, necessitant la seva prèvia aprovació abans d'adquirir-los.

Responsabilitat del constructor en el baix rendiment dels obrers

Article 65.- Si l'Arquitecte-Director advertís en els comunicats mensuals d'obra executada que preceptivament ha de presentar-li el Constructor, que els rendiments de la mà d'obra, en totes o en alguna de les unitats d'obra executades fossin notablement inferiors als rendiments normals admesos generalment per a unitats d'obra iguals o similars, li ho notificarà per escrit al Constructor, amb la finalitat que aquest faci les gestions precises per augmentar la producció en la quantia assenyalada per l'Arquitecte-Director.

Si un cop feta aquesta notificació al Constructor, en els mesos successius, els rendiments no arribessin als normals, el Propietari queda facultat per exercir-se de la diferència, rebaixant-ne el seu import del quinze per cent (15 per 100) que pels conceptes abans expressats correspondria abonar-li al Constructor en les liquidacions quinzenals que preceptivament s'hagin d'efectuar-li. En cas de no arribar ambdues parts a un acord pel que fa als rendiments de la mà d'obra, se sotmetrà el cas a arbitratge.

Responsabilitats del constructor



Article 66.- En els treballs d'"Obres per Administració delegada" el Constructor només serà responsable dels defectes constructius que poguessin tenir els treballs o unitats executades per ell i també els accidents o perjudicis que poguessin sobrevenir als obrers o a terceres persones per no haver pres les mesures necessàries i que en les disposicions legals vigents s'estableixen. En canvi, i exceptuant l'expressat a l'article 63 precedent, no serà responsable del mal resultat que poguessin donar els materials i aparells elegits segons les normes establertes en aquest article. En virtut del que s'ha consignat anteriorment, el Constructor està obligat a reparar pel seu compte els treballs defectuosos i a respondre també dels accidents o perjudicis expressats en el paràgraf anterior.

Epígraf 5: De la valoració i abonament dels treballs

Formes diferents d'abonament de les obres

Article 67.- Segons la modalitat elegida per a la contractació de les obres i exceptuant que en el Plec Particular de Condicions econòmiques s'hi preceptui una altra cosa, l'abonament dels treballs s'efectuarà així:

1r. Tipus fix o tant alçat total. S'abonarà la xifra prèviament fixada com a base de l'adjudicació, disminuïda en el seu cas a l'import de la baixa efectuada per l'adjudicatari.

2n. Tipus fix o tant alçat per unitat d'obra, el preu invariable del qual s'hagi fixat a la bestreta, podent-ne variar solament el nombre d'unitats executades.

Prèvia medició i aplicant al total de les unitats diverses d'obra executades, del preu invariable estipulat a la bestreta per cadascuna d'elles, s'abonarà al Contractista l'import de les compreses en els treballs executats i ultimats d'acord amb els documents que constitueixen el Projecte, els quals serviran de base per a la medició i valoració de les diverses unitats.

3r. Tant variable per unitat d'obra, segons les condicions en què es realitzi i els materials diversos emprats en la seva execució d'acord amb les ordres de l'Arquitecte-Director.

S'abonarà al Contractista en idèntiques condicions al cas anterior.

4t. Per llistes de jornals i rebuts de materials autoritzats en la forma que el present "Plec General de Condicions econòmiques" determina.

5è. Per hores de treball, executat en les condicions determinades en el contracte.

Relacions valorades i certificacions

Article 68.- En cada una de les èpoques o dates que es fixin en el contracte o en els "Plecs de Condicions Particulars" que regeixin en l'obra, formarà el Contractista una relació valorada de les obres executades durant els terminis previstos, segons la medició que haurà practicat l'Aparellador.

El treball executat pel Contractista en les condicions preestablertes, es valorarà aplicant al resultat de la medició general, cúbica, superficial, lineal, ponderal o numeral corresponent per a cada unitat d'obra, els preus assenyalats en el pressupost per a cadascuna d'elles, tenint present a més allò establert en el present "Plec General de Condicions econòmiques" respecte a millores o substitucions de materials o a les obres accessorïes i especials, etc.

Al Contractista, que podrà presenciar les medicions necessàries per estendre aquesta relació, l'Aparellador li facilitarà les dades corresponents de la relació valorada, acompanyant-les d'una nota d'enviament, a l'objecte que, dins del termini de deu (10) dies a partir de la data de recepció d'aquesta nota, el Contractista pugui en examinar-les i tornar-les firmades amb la seva conformitat o fer, en cas contrari, les observacions o reclamacions que consideri oportunes. Dins dels deu (10) dies següents a la seva recepció, l'Arquitecte-Director acceptarà o refusarà les reclamacions del Contractista si hi fossin, donant-li compte de la seva resolució i podent el Contractista, en el segon cas, acudir davant el Propietari contra la resolució de l'Arquitecte-Director en la forma prevista en els "Plecs Generals de Condicions Facultatives i Legals".

Prenent com a base la relació valorada indicada en el paràgraf anterior, l'Arquitecte-Director expedirà la certificació de les obres executades.

De l'import se'n deduirà el tant per cent que per a la constitució de la finança s'hagi preestablert.

El material emmagatzemat a peu d'obra per indicació expressa i per escrit del Propietari, podrà certificar-se fins el noranta per cent (90 per 100) del seu import, als preus que figuren en els documents del Projecte, sense afectar-los del tant per cent de Contracta.

Les certificacions es remetran al Propietari, dins del mes següent al període al qual es refereixen, i tindran el caràcter de document i entregues a bon compte, subjectes a les rectificacions i variacions que es deriven de la liquidació final, no suposant tampoc aquestes certificacions ni aprovació ni recepció de les obres que comprenen.

Les relacions valorades contindran solament l'obra executada en el termini al qual la valoració es refereix. En cas que l'Arquitecte-Director ho exigís, les certificacions s'extendran a l'origen.

Millores d'obres lliurement executades

Article 69.- Quan el Contractista, inclòs amb autorització de l'Arquitecte-Director, utilitzés materials de preparació més acurada o de mides més grans que l'assenyalat en el Projecte o substituís una classe de fàbrica per una altra de preu més alt, o executés amb dimensions més grans qualsevol part de l'obra o, en general introduís en l'obra sense demanar-li, qualsevol altra modificació que sigui beneficiosa a criteri de l'Arquitecte-Director, no tindrà dret, no obstant, més que a l'abonament del que pogués correspondre en el cas que hagués construït l'obra amb estricta subjecció a la projectada i contractada o adjudicada.

Abonament de treballs pressupostats amb partida alçada



Article 70.- Exceptuant el preceptuat en el "Plec de Condicions Particulars d'índole econòmica", vigent en l'obra, l'abonament dels treballs pressupostats en partida alçada, s'efectuarà d'acord amb el procediment que correspongui entre els que a continuació s'expressen:

- a) Si hi ha preus contractats per a unitats d'obra iguals, les pressupostades mitjançant partida alçada, s'abonaran prèvia medicació i aplicació del preu establert.
- b) Si hi ha preus contractats per a unitats d'obra similars, s'establiran preus contradictoris per a les unitats amb partida alçada, deduïts dels similars contractats.
- c) Si no hi ha preus contractats per a unitats d'obra iguals o similars, la partida alçada s'abonarà íntegrament al Contractista, exceptuant el cas que en el Pressupost de l'obra s'expressi que l'import d'aquesta partida s'ha de justificar, en aquest cas, l'Arquitecte-Director indicarà al Contractista i amb anterioritat a l'execució, el procediment que s'ha de seguir per portar aquest compte que, en realitat serà d'administració, valorant-ne els materials i jornals als preus que figuren en el Pressupost aprovat o, en el seu defecte, als que anteriorment a l'execució convinguin ambdues parts, incrementant-se l'import total amb el percentatge que es fixi en el Plec de Condicions Particulars en concepte de Despeses Generals i Benefici Industrial del Contractista.

Abonament d'esgotaments i altres treballs especials no contractats

Article 71.- Quan calguessin efectuar esgotaments, injeccions o altres treballs de qualsevol índole especial o ordinària, que per no haver estat contractats no fossin per compte del Contractista, i si no fossin contractats amb tercera persona, el Contractista tindrà l'obligació de fer-los i de pagar les despeses de tota mena que ocasionin, i li seran abonats pel Propietari per separat de la Contracta.

A més de reintegrar mensualment aquestes despeses al Contractista, se li abonarà juntament amb ells el tant per cent de l'import total que, en el seu cas, s'especifiqui en el Plec de Condicions Particulars.

Pagaments

Article 72.- El Propietari pagarà en els terminis prèviament establerts.

L'import d'aquests terminis correspondrà precisament al de les certificacions d'obra conformades per l'Arquitecte-Director, en virtut de les quals es verificaran els pagaments.

Abonament de treballs executats durant el termini de garantia

Article 73.- Efectuada la recepció provisional i si durant el termini de garantia s'haguessin executat treballs, per al seu abonament es procedirà així:

- 1r. Si els treballs que es fan estiguessin especificats en el Projecte i, sense causa justificada, no s'haguessin realitzats pel Contractista al seu temps, i l'Arquitecte-Director exigís la seva realització durant el termini de garantia, seran valorats els preus que figuren en el pressupost i abonats d'acord amb el que es va establir en els "Plec Particulars" o en el seu defecte en els Generals, en el cas que aquests preus fossin inferiors als vigents en l'època de la seva realització; en cas contrari, s'aplicaran aquests últims.
- 2n. Si s'han fet treballs puntuals per a la reparació de desperfectes ocasionats per l'ús de l'edifici, degut a que aquest ha estat utilitzat durant aquest temps pel Propietari, es valoraran i abonaran els preus del dia, prèviament acordats.
- 3r. Si s'han fet treballs per a la reparació de desperfectes ocasionats per deficiència de la construcció o de la qualitat dels materials, no s'abonarà per aquests treballs res al Contractista.

Epígraf 6: De les indemnitzacions mutues

Import de la indemnització per retard no justificat en el termini d'acabament de les obres

Article 74.- La indemnització per retard en l'acabament s'establirà en un tant per mil (0/000) de l'import total dels treballs contractats, per cada dia natural de retard, comptats a partir del dia d'acabament fixat en el calendari d'obra. Les sumes resultants es descomptaran i retindran amb càrrec a la fiança.

Demora dels pagaments

Article 75.- Si el propietari no pagués les obres executades, dins del mes següent a què correspon el termini convingut, el Contractista tindrà a més el dret de percebre l'abonament d'un quatre i mig per cent (4,5 per 100) anual, en concepte d'interessos de demora, durant l'espai de temps de retard i sobre l'import de l'esmentada certificació. Si encara transcorreguessin dos mesos a partir de l'acabament d'aquest termini d'un mes sense realitzar-se aquest pagament, tindrà dret el Contractista a la resolució del contracte, procedint-se a la liquidació corresponent de les obres executades i dels materials emmagatzemats, sempre que aquests reuneixin les condicions preestablertes i que la seva quantitat no excedeixi de la necessària per a la finalització de l'obra contractada o adjudicada. Malgrat l'expressat anteriorment, es refusarà tota sol·licitud de resolució del contracte fundada en la demora de pagaments, quan el Contractista no justifiqui que en la data de l'esmentada sol·licitud ha invertit en obra o en materials emmagatzemats admissibles la part de pressupost corresponent al termini d'execució que tingui assenyalat al contracte.

Epígraf 7: Varis

Millores i augments d'obra. Casos contraris



Article 76.- No s'admetran millores d'obra, només en el cas que l'Arquitecte-Director hagi manat per escrit l'execució de treballs nous o que millorin la qualitat dels contractats, així com la dels materials i aparells previstos en el contracte. Tampoc s'admetran augments d'obra en les unitats contractades, excepte en cas d'error en les medicions del Projecte, a no ser que l'Arquitecte-Director ordeni, també per escrit, l'ampliació de les contractades. En tots aquests casos serà condició indispensable que ambdues parts contractants, abans de la seva execució o utilització, convinguin per escrit els imports totals de les unitats millorades, els preus dels nous materials o aparells ordenants utilitzar i els augments que totes aquestes millores o augments d'obra suposin sobre l'import de les unitats contractades. Se seguirà el mateix criteri i procediment, quan l'Arquitecte-Director introdueixi innovacions que suposin una reducció apreciable en els imports de les unitats d'obra contractades.

Unitats d'obra defectuoses pero acceptables

Article 77.- Quan per qualsevol causa calgués valorar obra defectuosa, però acceptable segons l'Arquitecte-Director de les obres, aquest determinarà el preu o partida d'abonament després de sentir al Contractista, el qual s'haurà de conformar amb l'esmentada resolució, excepte el cas en què, estant dins el termini d'execució, s'estimi més enderrocar l'obra i refer-la d'acord amb condicions, sense excedir l'esmentat termini.

Assegurança de les obres

Article 78.- El Contractista estarà obligat a assegurar l'obra contractada durant tot el temps que duri la seva execució fins la recepció definitiva; la quantia de l'assegurança coincidirà en cada moment amb el valor que tinguin per Contracta els objectes assegurats. L'import abonat per la Societat Asseguradora, en el cas de sinistre, s'ingressarà en compte a nom del Propietari, perquè amb càrrec al compte s'aboni l'obra que es construeixi, i a mesura que aquesta es vagi fent. El reintegrament d'aquesta quantitat al Contractista es farà per certificacions, com la resta dels treballs de la construcció. En cap cas, llevat conformitat expressa del Contractista, fet en document públic, el Propietari podrà disposar d'aquest import per menesters distints del de reconstrucció de la part sinistrada; la infracció del què anteriorment s'ha exposat serà motiu suficient perquè el Contractista pugui resoldre el contracte, amb devolució de fiança, abonament complet de despeses, materials emmagatzemats, etc., i una indemnització equivalent a l'import dels danys causats al Contractista pel sinistre i que no se li haguessin abonats, però sols en proporció equivalent a allò que representi la indemnització abonada per la Companyia Asseguradora, respecte a l'import dels danys causats pel sinistre, que seran tassats amb aquesta finalitat per l'Arquitecte-Director.

En les obres de reforma o reparació, es fixarà prèviament la part d'edifici que hagi de ser assegurada i la seva quantia, i si res no es preveu, s'entendrà que l'assegurança ha de comprendre tota la part de l'edifici afectada per l'obra.

Els riscos assegurats i les condicions que figuren a la pòlissa o pòlisses d'Assegurances, els posarà el Contractista, abans de contractar-los, en coneixement del Propietari, a l'objecte de recaptar d'aquest la seva prèvia conformitat o objeccions.

Conservació de l'obra

Article 79.- Si el Contractista, tot i sent la seva obligació, no atén la conservació de l'obra durant el termini de garantia, en el cas que l'edifici no hagi estat ocupat pel Propietari abans de la recepció definitiva, l'Arquitecte-Director, en representació del Propietari, podrà disposar tot el que calgui perquè s'atengui la vigilància, neteja i tot el que s'hagués de menester per la seva bona conservació, abonant-se tot per compte de la Contracta.

En abandonar el Contractista l'edifici, tant per bon acabament de les obres, com en el cas de resolució del contracte, està obligat a deixar-ho desocupat i net en el termini que l'Arquitecte-Director fixi.

Després de la recepció provisional de l'edifici i en el cas que la conservació de l'edifici sigui a càrrec del Contractista, no s'hi guardaran més eines, útils, materials, mobles, etc. que els indispensables per a la vigilància i neteja i pels treballs que fos necessari executar.

En tot cas, tant si l'edifici està ocupat com si no, el Contractista està obligat a revisar i reparar l'obra, durant el termini expressat, procedint en la forma prevista en el present "Plec de Condicions Econòmiques".

Utilització pel contractista d'edificis o bens del propietari

Article 80.- Quan durant l'execució de les obres el Contractista ocupi, amb la necessària i prèvia autorització del Propietari, edificis o utilitzi materials o útils que pertanyin al Propietari, tindrà obligació de adobar-los i conservar-los per fer-ne entrega a l'acabament del contracte, en estat de perfecte conservació, reposant-ne els que s'haguessin inutilitzats, sense dret a indemnització per aquesta reposició ni per les millores fetes en els edificis, propietats o edificacions, no hagués acomplert el Contractista amb allò previst en el paràgraf anterior, ho realitzarà el Propietari a costa d'aquell i amb càrrec a la fiança.

El present Plec General, es subscriu en prova de conformitat per la Propietat i el Contractista en quadruplicat exemplar, un per cada una de les parts, el tercer per l'Arquitecte-Director i el quart per l'expedient del Projecte dipositat en el Col.legi d'Arquitectes el qual es convé que donarà fe del seu contingut en cas de dubtes o discrepàncies.

A.....Guardiola ABRIL 2022

signat: L' Arquitecte



L'AJUNTAMENT

LA CONTRACTA



PROGRAMA DE CONTROL DE QUALITAT

IX

El plec de condicions i el programa de control de qualitat que s'adjunta tenen la finalitat d'establir els criteris bàsics pel desenvolupament del projecte de control, a fi de complir el decret 375/88 d'1 de setembre de 1988 publicat en el DOG amb data 28/12/88 i desenvolupat en l'Ordre de 13 de setembre de 1989.

En el programa de control de qualitat s'especifiquen els components de l'obra que cal controlar, les classes d'assaigs, anàlisis i proves, el moment oportú de fer-los i l'avaluació econòmica dels assaigs, anàlisis i proves que vagin a càrrec del promotor.

Aniran a càrrec del promotor/propietari les despeses dels assaigs, anàlisis i proves fetes per laboratoris, persones o entitats que no intervinguin directament en l'obra, restant obligat aquell a satisfer-les puntualment en el moment en que es produeixi el seu acreditament.

El resultat de les proves encarregades haurà de ser posat a disposició de la Direcció Facultativa en el termini màxim de 15 dies des del moment en que es van encarregar. A tal efecte el promotor/propietari es compromet a realitzar les gestions oportunes i a complir amb les obligacions que li corresponguin per tal d'aconseguir el compliment puntual dels laboratoris i demés persones contractades a l'efecte.

El retard en la realització de les obres motivat per la manca de disponibilitat dels resultats serà del risc exclusiu del promotor/propietari, i en cap cas imputable a la Direcció Facultativa, la qual podrà ordenar la paralització de tots o part dels treballs d'execució si considera que la seva realització sense disposar de les actes de resultats pot comprometre la qualitat de l'obra executada.

El constructor resta obligat a executar les proves de qualitat que li siguin ordenades en compliment del programa de control de qualitat, restant facultat el propietari per rescindir el contracte en cas d'incompliment o compliment defectuós comunicat per la Direcció Facultativa.

AIGUA PER PASTAR.

PLEC DE CONDICIONS. CONTROL DE QUALITAT

L'aigua que s'utilitzarà en l'elaboració del formigó haurà d'estar sancionada per la pràctica. En cas de dubte, es realitzarà el control de recepció i els assaigs pertinents, segons s'indica a l'article 81.2 de la EHE.

En el cas que no quedi expressament indicat, l'aparellador o arquitecte tècnic responsable de l'obra establirà el nombre, forma i freqüència necessaris per realitzar els controls següents:

CONTROLS EN EL MOMENT DE LA RECEPCIÓ

Documentals:

- Es justificarà, per part del constructor, que l'aigua utilitzada compleix les condicions exigides en l'article 81.2 de la EHE (mitjançant assaigs de laboratori), o bé justificarà especialment que no altera perjudicialment les propietats exigides al formigó, ni a curt ni a llarg termini, segons s'indica a l'article 81.2 de la EHE.

ASSAIGS DE LABORATORI

En cas de dubte raonable, la Direcció Facultativa es reserva el dret de fer els assaigs següents en laboratori homologat, amb la metodologia referenciada en el primer parèntesi i els criteris d'acceptació indicats a l'article 27 i 81.2.3 de la EHE:

- Determinació del PH (UNE 7234:71)
- Determinació de substàncies solubles (UNE 7130:58)
- Determinació del contingut total de sulfats (UNE 7131:58)
- Determinació de l'ió-clor (UNE 7178:60)
- Determinació d'hidrats de carboni (UNE 7132:58)
- Substàncies orgàniques solubles en èter (UNE 7235:71)



Anotacions:

La presa de mostres es realitzarà segons UNE 7236:71

RODONS D'ACER PER A FORMIGÓ.
PLEC DE CONDICIONS. CONTROL DE QUALITAT

L'acer utilitzat com armadura passiva tindrà les característiques que s'especifica en la memòria, plec de condicions, pressupost i plans. És a dir:

Designació: (EHE taula 31.2a i 31.3)	B 500 S
Diàmetres (EHE art 31.1):	Indicats en els plànols
Distintiu de qualitat: (EHE, art 31.5.1)	CC-EHE
Altres característiques:	
- Coeficient de minoració adoptat en el càlcul:	1,15
- Control estadístic de la qualitat de l'acer: (EHE,art 90)	Normal
- Criteri de divisió de lots: (EHE, art 90 i Decret 375/88 Generalitat de Catalunya o a definir per l'aparellador o arquitecte tècnic)	En aplicació del Decret 375/88, annex 2, no és previst realitzar els assaigs prescrits a l'article 90.3.1 de l'EHE

En el cas que no quedi expressament indicat, l'aparellador o arquitecte tècnic responsable de l'obra establirà el nombre, forma, freqüència i toleràncies necessaris per realitzar els controls següents:

CONTROLS EN EL MOMENT DE LA RECEPCIÓ

Documentals:

- Es controlarà, per a cada subministrament diferent, la correspondència entre la comanda, l'albarà i allò especificat en el projecte.
- Es sol·licitarà, per a cada subministrament i tipus d'acer, el certificat específic d'adherència i per cada partida els resultats dels assaigs de composició química, mecànica, i geomètrica (art. 31.2 i 31.5.2 EHE).
- En barres corrugades i malles electrosoldades, es realitzarà les determinacions necessàries per lot, amb l'objectiu de verificar el gravat de les marques d'identificació (fabricant i designació), segons s'indica en l'article 31.1,EHE.
- En cas d'un acer un amb distintiu reconegut o un CC-EHE (art.1 EHE) es sol·licitaran els comprovants que acrediten la seva vigència.

Operatius:

- Es comprovarà per a cada partida les marques d'identificació de l'acer,(UNE 36068:94) en barres corrugades i etiqueta d'identificació (UNE 36092-1:96) en malles electrosoldades, segons informes tècnics (UNE 36811:98 i 36821:96)(art 31.2 EHE).
 - Es realitzarà les determinacions necessàries per lot, amb l'objectiu de verificar que la secció equivalent compleix les especificacions de l'article 31.2 de la EHE.
 - En barres corrugades, es realitzaran les determinacions necessàries per lot, amb l'objectiu de verificar que les característiques dels ressalts s'ajusten a les variacions consignades obligatòriament en el certificat d'adherència, segons s'indica en l'article 31.2,EHE.
 - En barres corrugades i malles electrosoldades, es realitzarà les determinacions per lot, amb l'objectiu de verificar el gravat de les marques d'identificació (fabricant i designació) , segons s'indica en l'article 31.2 de la EHE.
 - Es realitzarà la presa mostres necessària per la possible realització de posteriors assaigs de comprovació.
- Totes les provetes disposaran de marca identificativa del lot al qual pertanyen i la seva col·locació en obra.

ASSAIGS DE LABORATORI

Es realitzaran prescriptivament les següents determinacions en laboratori homologat, amb la metodologia referenciada en el primer parèntesi i els criteris d'acceptació indicats en el segon, atenint-se sempre a les indicacions dels articles 90 de la EHE

- Adherència per flexió (UNE 36740:98)(EHE art 90,5)
- Límit elàstic, càrrega de ruptura i allargament (UNE 7474-1:92 i UNE 7326:88)(EHE 90.5)
- Secció equivalent (EHE art 90.3 i 90.2)(EHE art90.5)
- Doblegat-desdoblegat (UNE 36461:80 i UNE 7472:89)
- Doblegat (UNE 7472:89) (EHE art 90.2, 90.3 i 90.5)
- Característiques geomètriques dels ressalts (EHE 90.3.1 i 90.3.2)(EHE art 90.5)
- Assaigs de soldatge (EHE art 90.4) (EHE art 90.5)



ÀRID PER ELABORAR FORMIGÓ

PLEC DE CONDICIONS. CONTROL DE QUALITAT

L'àrid que s'utilitzarà en l'elaboració del formigó tindrà les característiques que s'especifiquen en la memòria, plec de condicions, pressupost i plànols. És a dir:

Tamany màxim/mínim de l'àrid: Especificat en la fitxa de formigó

- Quan no hi hagi experiència prèvia d'ús es realitzaran assaigs d'identificació en laboratori, segons s'indica a l'article 28.3 de la EHE.
- Cada procedència diferent serà considerada com a lot independent.

En el cas que no quedi expressament indicat, l'aparellador o arquitecte tècnic responsable de l'obra establirà el nombre, forma i freqüència necessaris per realitzar els controls següents:

CONTROLS EN EL MOMENT DE LA RECEPCIÓ

Documentals:

- Es controlarà la correspondència entre la comanda i el subministrament mitjançant la comprovació de l'albarà. Cada càrrega d'àrid anirà acompanyada per una fulla de subministrament que estarà en tot moment a disposició de la Direcció de la Obra i que figuri com a mínim les dades especificades en 28.4 de la EHE.
- Es justificarà, per part del constructor, que l'àrid utilitzat compleix les condicions exigides en els apartats 28.2 i 28.3 de la EHE (mitjançant assaigs de laboratori o experiència prèvia) o bé justificarà especialment que no altera especialment les propietats exigibles al formigó, ni a curt ni a llarg termini, segons s'indica a l'article 28 de la EHE.
- En el cas d'utilitzar escòries siderúrgiques, es comprovarà que no contenen silicats inestables ni compostos ferrosos, segons s'indica a l'article 28.1 de la EHE.

Operatius:

- Es realitzarà la presa de mostres necessària per a la possible realització de posteriors comprovacions.

ASSAIGS DE LABORATORI

En el cas de dubte raonable, la Direcció Facultativa es reserva el dret de fer els assaigs següents, en laboratori homologat, amb la metodologia referenciada en el primer parèntesi i els criteris d'acceptació indicats en el segon:

- Tamany màxim/mínim de l'àrid (UNE EN 933-2:96)(EHE,28.2)
- Coeficient de forma en graves (UNE 7238:71)(EHE,28.3.3)
- Compostos de sofre (UNE EN 1744-1:99)(EHE,28.3.1)
- Terrons d'argiles (UNE 7133:58)(EHE,28.3.1)
- Partícules toves (UNE 7134:58)(EHE,28.3.1)
- Partícules de baix pes específic (UNE 7244:71)(EHE,28.3.1)
- Contingut de matèria orgànica en sorres (UNE EN1744-1:99) (EHE,28.3.1).
- Equivalent de sorra EAV (UNE 83131:90)(EHE,28.3.1)
- Reactivitat amb l'alcalis del ciment (UNE 146507:99,UNE 146508:99)(EHE,28.3.1)
- Coeficient de fiabilitat en sorres (UNE EN 1097-1:97)(EHE,28.3.2)
- Resistència al desgast en graves (UNE EN 1097-2:99)(EHE,28.3.2)
- Absorció d'aigua (UNE 83133:90, UNE 83134:90)(EHE,28.3.2)
- Sulfats solubles en àcids (UNE EN 1744-1:99)(EHE,28.3.1)
- Clorurs (UNE EN 1744-1:99)(EHE,28.3.1)
- Quantitat de fins (UNE EN 933-2:96)(EHE,28.3.3)
- Corba granulomètrica àrid fi (EHE,28.3.3)
- Index de lloses (UNE EN 933-3:97)(EHE,28.3.3)



CIMENT PER ELABORAR FORMIGÓ.

PLEC DE CONDICIONS. CONTROL DE QUALITAT

El ciment que s'utilitzarà en l'execució de l'obra tindrà les característiques que s'especifiquen en la memòria, plec de condicions, pressupost i plànols, d'acord amb els criteris indicats en el "Pliego para la recepción de cementos RC-97" i que, en resum, són els següents:

Tipus de ciment: (RC-97,art 2)

Distintiu de qualitat:

Altres característiques:

- Criteris de definició de "remesa", "lot" i "mostra": (RC-97,art 10 i 81.1.2 EHE) o a definir per l'aparellador o arquitecte tècnic.

En el cas que no quedi expressament indicat, l'aparellador o arquitecte tècnic responsable de l'obra establirà el nombre, forma i freqüència necessaris per realitzar els controls següents:

CONTROLS EN EL MOMENT DE LA RECEPCIÓ

Documentals:

- Es controlarà la correspondència entre la comanda i el subministrament mitjançant la comprovació de l'albarà i el full de característiques, els quals contindran totes les dades indicades en l'article 9 de la RC-97 i l'art. 26.2 de la EHE.
- Es comprovarà la documentació de la homologació, certificat de qualitat o marca CE.

Operatius:

- Es comprovarà la temperatura del ciment de cada partida en el moment de l'arribada, segons l'article 26.1 de la EHE.
- Es comprovarà, per a cada partida, que el subministrament i la identificació es realitzi segons lo especificat en l'art. 9 de RC-97.
- En el cas de no disposar de segell oficialment homologat, es realitzarà la presa de mostres corresponent als assaigs de recepció segons RC-97 taula 13 i referents a pèrdua al foc, residu insoluble, principi i final d'adormiment, resistència a compressió, i estabilitat de volum.
- En el cas de disposar de segell oficialment homologat, els assaigs podran substituir-se per una còpia del document d'identificació del ciment, i resultats de l'autocontrol.
- En tot cas, es realitzarà una presa de mostres preventiva, segons s'indica en l'article 10 de la RC-97 i el 81.1.2 de la EHE.

ASSAIGS DE LABORATORI

En el cas de dubte raonable, la Direcció Facultativa es reserva el dret de fer els assaigs següents, en laboratori homologat, amb la metodologia referenciada en el primer parèntesi i els criteris d'acceptació indicats en el segon:

- Pèrdua al foc (UNE EN 196-2:96)(RC-97)
- Residu insoluble (UNE EN 196-2:96)(RC-97)
- Principi i final d'adormiment (UNE EN 196-3:96)
- Resistència a compressió (UNE EN 198-1:96)(RC-97)
- Estabilitat de volum (UNE EN 196-3:96)(RC-97)
- Proporció de sulfats (UNE EN 196-2:96) (RC 97)
- Proporció de clorurs (UNE 80217:91)(RC-97)
- Proporció de sulfurs (UNE EN 196-2:96)(RC-97)
- Puzolanicitat (UNE EN 196-5:96)(RC-97)
- Calor d'hidratació (UNE 80118/86) (RC-97)
- Index de blancor (UNE 80117/87) (RC-97)
- Composició potencial del clinker (UNE 80304/86) (RC-97)
- Alcàlisi (UNE 80217:91)(RC-97)
- Alúmina (UNE 80217:91)(RC-97)



<u>ARMADURES PER A FORMIGONS</u>
PROGRAMA DE CONTROL

CARACTERÍSTIQUES I REQUISITS

Referència de l'obra: 01001

CODI	
-------------	--

DESCRIPCIÓ TÈCNICA DE L'ACER	
Tipus de producte	Barres corrugades
	Malles
Designació de l'acer	
Diàmetre de les barres	
Mides i diàmetre de les malles	
Hi ha empuladures soldades	
Es demana segell CC-EHE o distintiu reconegut	
En aplicació: EHE o Decret 375/88	

SI
NO
B500S
D'acord amb la documentació gràfica
-
NO
SI
DECRET 375/88

DADES COMPLEMENTÀRIES
ANOTACIONS

Certificat de garantia del fabricant. Segell Cietsid-Aenor

TIPUS DE CONTROL

NORMAL



FORMIGÓ EN MASSA O ARMAT
PROGRAMA DE CONTROL

CARACTERÍSTIQUES I REQUISITS

Referència de l'obra: 01001

CODI	HA-25/P/20/IIa	
-------------	----------------	--

DESCRIPCIÓ TÈCNICA			
Elaborat	"in situ"		
	en central	SÍ	
Tipus (formigó en massa, armat o pretesat)		HA	
Resistència fck		25 N/mm2	
Consistència		Plàstica	
Mida màxima del granulat		20	
Ambient		IIa	
Quantitat de ciment/m3		300 kgs/m3	
Relació d'aigua/ciment		0,50	
Es demana Segell INCE?		SÍ	
En aplicació: EHE o Decret 375/88			

DADES COMPLEMENTÀRIES			
Tipus de ciment		CEM I	
Additius		-	
Addicions		-	

TIPUS DE CONTROL	estadístic	estadístic
-------------------------	------------	------------



FORMIGÓ EN MASSA O ARMAT
PROGRAMA DE CONTROL

ASSAIGS DE CONTROL ESTADÍSTIC

Referència de l'obra: 01001

CODI	HA-25/P/20/IIa	
-------------	----------------	--

CONTROL DOCUMENTAL I ORGANOLÈPTIC	
Control de Documentació: albarà	
Assaig de penetració H2O	
Control d'aspecte	

Sí	
No	
Sí	

ASSAIGS DE COMPLIMENT OBLIGAT	
LOTS D'INSPECCIÓ	Criteri d'unitat
	Ubicació en obra
	Identificació
	Nombre de lots
Resistència	Nombre de pastades per lot
	Nombre provetes/pastada
	Quantitat d'assaigs
Consistència	Nombre de pastades per lot
	Nombre determinacions/pastada
	Quantitat d'assaigs

Comprimits	
(1)	
1	
1	
1	
1	
1	
50	
1	

ASSAIGS NO OBLIGATORIS PER NORMATIVA	
	Nombre de pastades/lot
	Nombre de provetes/pastada
	Quantitat d'assaigs
	Nombre de pastades/lot
	Nombre de provetes/pastada
	Quantitat d'assaigs

ASSAIGS A REALITZAR PER:

Laboratori acreditat

Anotacions:
(1): Llosa escala
(2): Fonaments



ESTUDI BÀSIC DE SEGURETAT I SALUT

X

EN CAS DE SER UN PRESSUPOST SUPERIOR A 180.000 EUROS S'HAURÀ D'EXECUTAR UN ESTUDI DE SEGURETAT COMPLERT.

ÍNDEX

- 1 DADES DE L'OBRA
- 2 DADES TÈCNIQUES DE L'EMPLAÇAMENT
- 3 COMPLIMENT DEL R.D. 1627/97 DE 24 D'OCTUBRE SOBRE DISPOSICIONS MÍNIMES DE SEGURETAT I SALUT A LES OBRES DE CONSTRUCCIÓ

1 DADES DE L'OBRA

La present Memòria valorada es redacta per la necessitat de reformar el cementiri municipal, amb la millora dels accessos i recorreguts interiors amb un paviment de formigó, col·locació d'unes reixes de recollida aigües pluvials, arranament de les façanes interiors i exteriors i la reforma de 12 nínxols que es troben en mal estat per així tenir més disponibilitat al Cementiri Municipal de Guardiola de Berguedà, província de Barcelona.

1.2.- Antecedents:

El municipi de Guardiola de Berguedà, amb una població aproximada de 1.000 habitants, està situat al Alt Berguedà.

Amb tant poca població els recursos de que disposa per dotar de serveis els seus nuclis urbans consolidats també són escassos i s'han d'acollir als successius plans que sorgeixen de les diferents administracions per anar-los millorant i augmentant les dotacions quan es pugui.

1.3.- Ordre de redacció:

S'ha ordenat la redacció d'aquesta Memòria valorada per part de l'Ajuntament de Guardiola de Berguedà, per tal de que en el moment que sorgeixi alguna possibilitat d'ajut de l'Administració, es disposi d'aquest element bàsic per l'inici de l'expedient de sol·licitud.

PLA ÚNIC D'OBRES I SERVEIS DE CATALUNYA PER AL PERÍODE 2020-2024 - LÍNIA PER ACCIÓ TERRITORIAL A MUNICIPIS PETITS PRE082/19/00906

1.4.- Emplaçament

La present Memòria valorada es redacta per la necessitat de reformar el cementiri municipal del Cementiri Municipal de Guardiola de Berguedà, província de Barcelona. L'emplaçament es troba al Plànol 00

1.5.- PROPIETAT

AJUNTAMENT DE GUARDIOLA DE BERGUEDÀ
NIF P0809800F
Plaça Municipal, 3
Municipi: 08694 Guardiola de Berguedà
Província: Barcelona
Tlf. 93 822 70 59

Arquitecte/s autor/s del memòria valorada

LLUÍS MINOVES PUJOLS
ARQUITECTE n° 28069/0
Plaça Europa, 8 b.
08600 Berga (Barcelona)
N.I.F. 77735485-M
Tf. 938212903

Tècnic redactor de l'Estudi Bàsic de Seguretat i Salut

LLUÍS MINOVES PUJOLS
ARQUITECTE n° 28069/0
Plaça Europa, 8 b.
08600 Berga (Barcelona)
N.I.F. 77735485-M
Tf. 938212903



-2 DADES TÈCNiques DE L'EMPLAÇAMENT

El flux de trànsit és normal donat que es una carretera local.

3 COMPLIMENT DEL R.D. 1627/97 DE 24 D'OCTUBRE SOBRE DISPOSICIONS MÍNIMES DE SEGURETAT I SALUT A LES OBRES DE CONSTRUCCIÓ

- 3.1 INTRODUCCIÓ
- 3.2 PRINCIPIS GENERALS APLICABLES DURANT L'EXECUCIÓ DE L'OBRA
- 3.3 IDENTIFICACIÓ DELS RISCOS
- 3.4 MESURES DE PREVENCIÓ I PROTECCIÓ
- 3.5 PRIMERS AUXILIS
- 3.6 NORMATIVA APLICABLE

3.1 INTRODUCCIÓ

Aquest Estudi Bàsic de Seguretat i Salut estableix, durant l'execució d'aquesta obra, les previsions respecte a la prevenció de riscos d'accidents i malalties professionals, així com informació útil per efectuar en el seu dia, en les degudes condicions de seguretat i salut, els previsibles treballs posteriors de manteniment.

Servirà per donar unes directrius bàsiques a l'empresa constructora per dur a terme les seves obligacions en el terreny de la prevenció de riscos professionals, facilitant el seu desenvolupament, d'acord amb el Reial Decret 1627/1997 de 24 d'octubre, pel qual s'estableixen disposicions mínimes de seguretat i de salut a les obres de construcció.

En base a l'art. 7è, i en aplicació d'aquest Estudi Bàsic de Seguretat i Salut, el contractista ha d'elaborar un Pla de Seguretat i Salut en el treball en el qual s'analitzin, estudiïn, desenvolupin i complementin les previsions contingudes en el present document.

El Pla de Seguretat i Salut haurà de ser aprovat abans de l'inici de l'obra pel Coordinador de Seguretat i Salut durant l'execució de l'obra o, quan no n'hi hagi, per la Direcció Facultativa. En cas d'obres de les Administracions Públiques s'haurà de sotmetre a l'aprovació d'aquesta Administració.

Es recorda l'obligatorietat de què a cada centre de treball hi hagi un Llibre d'Incidències pel seguiment del Pla. Qualsevol anotació feta al Llibre d'Incidències haurà de posar-se en coneixement de la Inspecció de Treball i Seguretat Social en el termini de 24 hores.

Tanmateix es recorda que, segons l'art. 15è del Reial Decret, els contractistes i sot-contractistes hauran de garantir que els treballadors rebin la informació adequada de totes les mesures de seguretat i salut a l'obra.

Abans del començament dels treballs el promotor haurà d'efectuar un avis a l'autoritat laboral competent, segons model inclòs a l'annex III del Reial Decret.

La comunicació d'obertura del centre de treball a l'autoritat laboral competent haurà d'incloure el Pla de Seguretat i Salut.

El Coordinador de Seguretat i Salut durant l'execució de l'obra o qualsevol integrant de la Direcció Facultativa, en cas d'apreciar un risc greu imminent per a la seguretat dels treballadors, podrà aturar l'obra parcialment o totalment, comunicant-lo a la Inspecció de Treball i Seguretat Social, al contractista, sots-contractistes i representants dels treballadors.

Les responsabilitats dels coordinadors, de la Direcció Facultativa i del promotor no eximiran de les seves responsabilitats als contractistes i als sots-contractistes (art. 11è).

3.2 PRINCIPIS GENERALS APLICABLES DURANT L'EXECUCIÓ DE L'OBRA

L'article 10 del R.D.1627/1997 estableix que s'aplicaran els principis d'acció preventiva recollits en l'art. 15è de la "Ley de Prevención de Riesgos Laborales (Ley 31/1995, de 8 de noviembre)" durant l'execució de l'obra i en particular en les següents activitats:

- a) El manteniment de l'obra en bon estat d'ordre i neteja
- b) L'elecció de l'emplaçament dels llocs i àrees de treball, tenint en compte les seves condicions d'accés i la determinació de les vies o zones de desplaçament o circulació
- c) La manipulació dels diferents materials i la utilització dels mitjans auxiliars
- d) El manteniment, el control previ a la posada en servei i el control periòdic de les instal·lacions i dispositius necessaris per a l'execució de l'obra, amb objecte de corregir els defectes que poguessin afectar a la seguretat i salut dels treballadors
- e) La delimitació i condicionament de les zones d'emmagatzematge i dipòsit dels diferents materials, en particular si es tracta de matèries i substàncies perilloses
- f) La recollida dels materials perillosos utilitzats
- g) L'emmagatzematge i l'eliminació o evacuació de residus i runes
- h) L'adaptació en funció de l'evolució de l'obra del període de temps efectiu que s'haurà de dedicar a les diferents feines o fases del treball
- i) La cooperació entre els contractistes, sots-contractistes i treballadors autònoms
- j) Les interaccions i incompatibilitats amb qualsevol altre tipus de feina o activitat que es realitzi a l'obra o prop de l'obra.



Els principis d'acció preventiva establerts a l'article 15è de la Llei 31/95 són els següents:

- 1 L'empresari aplicarà les mesures que integren el deure general de prevenció, d'acord amb els següents principis generals:
 - a) Evitar riscos
 - b) Avaluar els riscos que no es puguin evitar
 - c) Combatre els riscos a l'origen
 - d) Adaptar el treball a la persona, en particular amb el que respecta a la concepció dels llocs de treball, l'elecció dels equips i els mètodes de treball i de producció, per tal de reduir el treball monòton i repetitiu i reduir els efectes del mateix a la salut
 - e) Tenir en compte l'evolució de la tècnica
 - f) Substituir allò que és perillós per allò que tingui poc o cap perill
 - g) Planificar la prevenció, buscant un conjunt coherent que integri la tècnica, l'organització del treball, les condicions de treball, les relacions socials i la influència dels factors ambientals en el treball
 - h) Adoptar mesures que posin per davant la protecció col·lectiva a la individual
 - i) Donar les degudes instruccions als treballadors
- 2 L'empresari tindrà en consideració les capacitats professionals dels treballadors en matèria de seguretat i salut en el moment d'encomanar les feines
- 3 L'empresari adoptarà les mesures necessàries per garantir que només els treballadors que hagin rebut informació suficient i adequada puguin accedir a les zones de risc greu i específic
- 4 L'efectivitat de les mesures preventives haurà de preveure les distraccions i imprudències no temeràries que pugués cometre el treballador. Per a la seva aplicació es tindran en compte els riscos addicionals que poguessin implicar determinades mesures preventives, que només podran adoptar-se quan la magnitud dels esmentats riscos sigui substancialment inferior a les dels que es pretén controlar i no existeixin alternatives més segures
- 5 Podran concertar operacions d'assegurances que tinguin com a finalitat garantir com a àmbit de cobertura la previsió de riscos derivats del treball, l'empresa respecte dels seus treballadors, els treballadors autònoms respecte d'ells mateixos i les societats cooperatives respecte els socis, l'activitat dels quals consisteixi en la prestació del seu treball personal.

3.3 IDENTIFICACIÓ DELS RISCOS

Sense perjudici de les disposicions mínimes de Seguretat i Salut aplicables a l'obra establertes a l'annex IV del Reial Decret 1627/1997 de 24 d'octubre, s'enumeren a continuació els riscos particulars de diferents treballs d'obra, tot i considerant que alguns d'ells es poden donar durant tot el procés d'execució de l'obra o bé ser aplicables a d'altres feines.

S'haurà de tenir especial cura en els riscos més usuals a les obres, com ara són, caigudes, talls, cremades, erosions i cops, havent-se d'adoptar en cada moment la postura més adient pel treball que es realitzi.

A més, s'ha de tenir en compte les possibles repercussions a les estructures d'edificació veïnes i tenir cura en minimitzar en tot moment el risc d'incendi.

Tanmateix, els riscos relacionats s'hauran de tenir en compte pels previsibles treballs posteriors (reparació, manteniment...).

3.3.1 MITJANS I MAQUINARIA

- Atropellaments, topades amb altres vehicles, atrapades
- Interferències amb instal·lacions de subministrament públic (aigua, llum, gas...)
- Desplom i/o caiguda de maquinària d'obra (sitjes, grues...)
- Riscos derivats del funcionament de grues
- Caiguda de la càrrega transportada
- Generació excessiva de pols o emanació de gasos tòxics
- Caigudes des de punts alts i/o des d'elements provisionals d'accés (escales, plataformes)
- Cops i ensopegades
- Caiguda de materials, rebots
- Ambient excessivament sorollós
- Contactes elèctrics directes o indirectes
- Accidents derivats de condicions atmosfèriques

3.3.2 TREBALLS PREVIS

- Interferències amb instal·lacions de subministrament públic (aigua, llum, gas...)
- Caigudes des de punts alts i/o des d'elements provisionals d'accés (escales, plataformes)
- Cops i ensopegades
- Caiguda de materials, rebots
- Sobre esforços per postures incorrectes
- Bolcada de piles de materials
- Riscos derivats de l'emmagatzematge de materials (temperatura, humitat, reaccions químiques)

3.3.3 ENDERROCS

- Interferències amb instal·lacions de subministrament públic (aigua, llum, gas...)
- Generació excessiva de pols o emanació de gasos tòxics
- Projecció de partícules durant els treballs
- Caigudes des de punts alts i/o des d'elements provisionals d'accés (escales, plataformes)
- Contactes amb materials agressius
- Talls i punxades



- Cops i ensopegades
 - Caiguda de materials, rebots
 - Ambient excessivament sorollós
 - Fallida de l'estructura
 - Sobre esforços per postures incorrectes
 - Acumulació i baixada de runes
- 3.3.4 MOVIMENTS DE TERRES I EXCAVACIONS
- Interferències amb Instal·lacions de subministrament públic (aigua, llum, gas...)
 - Generació excessiva de pols o emanació de gasos tòxics
 - Caigudes des de punts alts i/o des d'elements provisionals d'accés (escales, plataformes)
 - Cops i ensopegades
 - Despreniment i/o esllavissament de terres i/o roques
 - Caiguda de materials, rebots
 - Ambient excessivament sorollós
 - Desplom i/o caiguda de les parets de contenció, pous i rases
 - Desplom i/o caiguda de les edificacions veïnes
 - Accidents derivats de condicions atmosfèriques
 - Sobre esforços per postures incorrectes
 - Riscos derivats del desconeixement del sòl a excavar
- 3.3.5 FONAMENTS
- Interferències amb Instal·lacions de subministrament públic (aigua, llum, gas...)
 - Projecció de partícules durant els treballs
 - Caigudes des de punts alts i/o des d'elements provisionals d'accés (escales, plataformes)
 - Contactes amb materials agressius
 - Talls i punxades
 - Cops i ensopegades
 - Caiguda de materials, rebots
 - Ambient excessivament sorollós
 - Desplom i/o caiguda de les parets de contenció, pous i rases
 - Desplom i/o caiguda de les edificacions veïnes
 - Despreniment i/o esllavissament de terres i/o roques
 - Contactes elèctrics directes o indirectes
 - Sobre esforços per postures incorrectes
 - Fallides d'encofrats
 - Fallides de recalçaments
 - Generació excessiva de pols o emanació de gasos tòxics
 - Bolcada de piles de material
 - Riscos derivats de l'emmagatzematge de materials (temperatura, humitat, reaccions químiques)
- 3.3.6 ESTRUCTURA
- Interferències amb Instal·lacions de subministrament públic (aigua, llum, gas...)
 - Projecció de partícules durant els treballs
 - Caigudes des de punts alts i/o des d'elements provisionals d'accés (escales, plataformes)
 - Contactes amb materials agressius
 - Talls i punxades
 - Cops i ensopegades
 - Caiguda de materials, rebots
 - Ambient excessivament sorollós
 - Contactes elèctrics directes o indirectes
 - Sobre esforços per postures incorrectes
 - Fallides d'encofrats
 - Generació excessiva de pols o emanació de gasos tòxics
 - Bolcada de piles de material
 - Riscos derivats de l'emmagatzematge de materials (temperatura, humitat, reaccions químiques)
 - Riscos derivats de l'accés a les plantes
 - Riscos derivats de la pujada i recepció dels materials
- 3.3.7 RAM DE PALETA
- Generació excessiva de pols o emanació de gasos tòxics
 - Projecció de partícules durant els treballs
 - Caigudes des de punts alts i/o des d'elements provisionals d'accés (escales, plataformes)
 - Contactes amb materials agressius
 - Talls i punxades
 - Cops i ensopegades
 - Caiguda de materials, rebots
 - Ambient excessivament sorollós
 - Sobre esforços per postures incorrectes
 - Bolcada de piles de material
 - Riscos derivats de l'emmagatzematge de materials (temperatura, humitat, reaccions químiques)
- 3.3.8 COBERTA
- Interferències amb Instal·lacions de subministrament públic (aigua, llum, gas...)
 - Projecció de partícules durant els treballs
 - Caigudes des de punts alts i/o des d'elements provisionals d'accés (escales, plataformes)



- Contactes amb materials agressius
- Talls i punxades
- Cops i ensopegades
- Caiguda de materials, rebots
- Ambient excessivament sorollós
- Sobre esforços per postures incorrectes
- Generació excessiva de pols o emanació de gasos tòxics
- Caigudes de pals i antenes
- Bolcada de piles de material
- Riscos derivats de l'emmagatzematge de materials (temperatura, humitat, reaccions químiques)

3.3.9 REVESTIMENTS I ACABATS

- Generació excessiva de pols o emanació de gasos tòxics
- Projecció de partícules durant els treballs
- Caigudes des de punts alts i/o des d'elements provisionals d'accés (escales, plataformes)
- Contactes amb materials agressius
- Talls i punxades
- Cops i ensopegades
- Caiguda de materials, rebots
- Sobre esforços per postures incorrectes
- Bolcada de piles de material
- Riscos derivats de l'emmagatzematge de materials (temperatura, humitat, reaccions químiques)

3.3.10 INSTAL·LACIONS

- Interferències amb Instal·lacions de subministrament públic (aigua, llum, gas...)
- Caigudes des de punts alts i/o des d'elements provisionals d'accés (escales, plataformes)
- Talls i punxades
- Cops i ensopegades
- Caiguda de materials, rebots
- Emanacions de gasos en obertures de pous morts
- Contactes elèctrics directes o indirectes
- Sobresforços per postures incorrectes
- Caigudes de pals i antenes

3.3.11 RELACIÓ NO EXHAUSTIVA DELS TREBALLS QUE IMPLIQUEN RISCOS ESPECIALS (Annex II del R.D.1627/1997)

- 1 Treballs amb riscos especialment greus de sepultament, enfonsament o caiguda d'altura, per les particulars característiques de l'activitat desenvolupada, els procediments aplicats o l'entorn del lloc de treball
- 2 Treballs en els quals l'exposició a agents químics o biològics suposi un risc d'especial gravetat, o pels quals la vigilància específica de la salut dels treballadors sigui legalment exigible
- 3 Treballs amb exposició a radiacions ionitzants pels quals la normativa específica obligui a la delimitació de zones controlades o vigilades
- 4 Treballs en la proximitat de línies elèctriques d'alta tensió
- 5 Treballs que exposin a risc d'ofegament per immersió
- 6 Obres d'excavació de túnels, pous i altres treballs que suposin moviments de terres subterranis
- 7 Treballs realitzats en immersió amb equip subaquàtic
- 8 Treballs realitzats en cambres d'aire comprimit
- 9 Treballs que impliquin l'ús d'explosius
- 10 Treballs que requereixin muntar o desmuntar elements prefabricats pesats.

3.4 MESURES DE PREVENCIÓ I PROTECCIÓ

Com a criteri general primaran les proteccions col·lectives en front les individuals. A més, s'hauran de mantenir en bon estat de conservació els medis auxiliars, la maquinària i les eines de treball. D'altra banda els medis de protecció hauran d'estar homologats segons la normativa vigent.

Tanmateix, les mesures relacionades s'hauran de tenir en compte pels previsible treballs posteriors (reparació, manteniment...).

3.4.1 MESURES DE PROTECCIÓ COL·LECTIVA

- Organització i planificació dels treballs per evitar interferències entre les diferents feines i circulacions dins l'obra
- Senyalització de les zones de perill
- Preveure el sistema de circulació de vehicles i la seva senyalització, tant a l'interior de l'obra com en relació amb els vials exteriors
- Deixar una zona lliure a l'entorn de la zona excavada pel pas de maquinària
- Immobilització de camions mitjançant falques i/o topalls durant les tasques de càrrega i descàrrega
- Respectar les distàncies de seguretat amb les instal·lacions existents
- Els elements de les instal·lacions han d'estar amb les seves proteccions aïllants
- Fonamentació correcta de la maquinària d'obra
- Muntatge de grues fet per una empresa especialitzada, amb revisions periòdiques, control de la càrrega màxima, delimitació del radi d'acció, frenada, blocatge, etc
- Revisió periòdica i manteniment de maquinària i equips d'obra
- Sistema de rec que impedeixi l'emissió de pols en gran quantitat
- Comprovació de l'adequació de les solucions d'execució a l'estat real dels elements (subsòl, edificacions veïnes)
- Comprovació d'apuntaments, condicions d'estrebats i pantalles de protecció de rases



- Utilització de paviments antilliscants.
- Col·locació de baranes de protecció en llocs amb perill de caiguda.
- Col·locació de xarxes en forats horitzontals
- Protecció de forats i façanes per evitar la caiguda d'objectes (xarxes, lones)
- Ús de canalitzacions d'evacuació de runes, correctament instal·lades
- Ús d'escales de mà, plataformes de treball i bastides
- Col·locació de plataformes de recepció de materials en plantes altes

3.4.2 MESURES DE PROTECCIÓ INDIVIDUAL

- Utilització de cassetes i ulleres homologades contra la pols i/o projecció de partícules
 - Utilització de calçat de seguretat
 - Utilització de casc homologat
 - A totes les zones elevades on no hi hagi sistemes fixes de protecció caldrà establir punts d'ancoratge segurs per poder subjectar-hi el cinturó de seguretat homologat, la utilització del qual serà obligatòria
 - Utilització de guants homologats per evitar el contacte directe amb materials agressius i minimitzar el risc de talls i punxades
 - Utilització de protectors auditius homologats en ambients excessivament sorollosos
 - Utilització de mandils
 - Sistemes de subjecció permanent i de vigilància per més d'un operari en els treballs amb perill d'intoxicació.
- Utilització d'equips de subministrament d'aire

3.4.3 MESURES DE PROTECCIÓ A TERCERS

- Tancament, senyalització i enllumenat de l'obra. Cas que el tancament envaeixi la calçada s'ha de preveure un passadís protegit pel pas de vianants. El tancament ha d'impedir que persones alienes a l'obra puguin entrar.
- Preveure el sistema de circulació de vehicles tant a l'interior de l'obra com en relació amb els vials exteriors
- Immobilització de camions mitjançant falques i/o topalls durant les tasques de càrrega i descàrrega
- Comprovació de l'adequació de les solucions d'execució a l'estat real dels elements (subsòl, edificacions veïnes)
- Protecció de forats i façanes per evitar la caiguda d'objectes (xarxes, lones)

3.5 PRIMERS AUXILIS

Es disposarà d'una farmaciola amb el contingut de material especificat a la normativa vigent. S'informarà a l'inici de l'obra, de la situació dels diferents centres mèdics als quals s'hauran de traslladar els accidentats. És convenient disposar a l'obra i en lloc ben visible, d'una llista amb els telèfons i adreces dels centres assignats per a urgències, ambulàncies, taxis, etc. per garantir el ràpid trasllat dels possibles accidentats.

3.6 NORMATIVA APLICABLE

RELACIÓ DE NORMES I REGLAMENTS APLICABLES

(en negreta les que afecten directament a la Construcció)

Data d'actualització: 30/01/1998

SEGURETAT I SALUT EN LES OBRES DE CONSTRUCCIÓ

- **Directiva 92/57/CEE** de 24 de Junio (DO: 26/08/92)
Disposiciones mínimas de seguridad y de salud que deben aplicarse en las obras de construcción temporales o móviles
- **RD 1627/1997** de 24 de octubre (BOE: 25/10/97)
Disposiciones mínimas de Seguridad y de Salud en las obras de construcción
Transposició de la Directiva 92/57/CEE
Deroga el RD 555/86 sobre obligatorietat d'inclusió d'Estudi de Seguretat i Higiene en projectes d'edificació i obres públiques
- **Ley 31/1995** de 8 de noviembre (BOE: 10/11/95)
Prevención de riesgos laborales

Desenvolupament de la Llei a través de les següents disposicions:

- **RD 39/1997** de 17 de enero (BOE: 31/01/97)
Reglamento de los Servicios de Prevención
- **RD 485/1997** de 14 de abril (BOE: 23/04/97)
Disposiciones mínimas en materia de señalización, de seguridad y salud en el trabajo
- **RD 486/1997** de 14 de abril (BOE: 23/04/97)
Disposiciones mínimas de seguridad y salud en los lugares de trabajo
En el capítol 1 exclou les obres de construcció però el RD 1627/1997 l'esmenta en quant a escales de mà.
Modifica i deroga alguns capítols de la Ordenanza de Seguridad e Higiene en el trabajo (O. 09/03/1971)
- **RD 487/1997** de 14 de abril (BOE: 23/04/97)
Disposiciones mínimas de seguridad y salud relativas a la manipulación manual de cargas que entrañe riesgos, en particular dorsolumbares, para los trabajadores
- **RD 488/97** de 14 de abril (BOE: 23/04/97)
Disposiciones mínimas de seguridad y salud relativas al trabajo con equipos que incluyen pantallas de visualización



- **RD 664/1997** de 12 de mayo (BOE: 24/05/97)
Protección de los trabajadores contra los riesgos relacionados con la exposición a agentes biológicos durante el trabajo
- **RD 665/1997** de 12 de mayo (BOE: 24/05/97)
Protección de los trabajadores contra los riesgos relacionados con la exposición a agentes cancerígenos durante el trabajo
- **RD 773/1997** de 30 de mayo (BOE: 12/06/97)
Disposiciones mínimas de seguridad y salud, relativas a la utilización por los trabajadores de equipos de protección individual
- **RD 1215/1997** de 18 de julio (BOE: 07/08/97)
Disposiciones mínimas de seguridad y salud para la utilización por los trabajadores de los equipos de trabajo
Transposició de la Directiva 89/655/CEE sobre utilització dels equips de treball
Modifica i deroga alguns capítols de la Ordenanza de Seguridad e Higiene en el trabajo (O. 09/03/1971)
- **O. de 20 de mayo de 1952** (BOE: 15/06/52)
Reglamento de Seguridad e Higiene del Trabajo en la industria de la Construcción
Modificaciones: O. de 10 de diciembre de 1953 (BOE: 22/12/53)
O. de 23 de septiembre de 1966 (BOE: 01/10/66)
Art. 100 a 105 derogats per O. de 20 de gener de 1956
- **O. de 31 de enero de 1940. Andamios. Cap. VII, art. 66º a 74º** (BOE: 03/02/40)
Reglamento general sobre Seguridad e Higiene
- **O. de 28 de agosto de 1970. Art. 1º a 4º, 183º a 291º y Anexos I y II** (BOE: 05/09/70; 09/09/70)
Ordenanza del trabajo para las industrias de la Construcción, vidrio y cerámica
Correcció d'errades: BOE: 17/10/70
- **O. de 20 de septiembre de 1986** (BOE: 13/10/86)
Modelo de libro de incidencias correspondiente a las obras en que sea obligatorio el estudio de Seguridad e Higiene
Correcció d'errades: BOE: 31/10/86
- **O. de 16 de diciembre de 1987** (BOE: 29/12/87)
Nuevos modelos para la notificación de accidentes de trabajo e instrucciones para su cumplimiento y tramitación
- **O. de 31 de agosto de 1987** (BOE: 18/09/87)
Señalización, balizamiento, limpieza y terminación de obras fijas en vías fuera de poblado
- **O. de 23 de mayo de 1977** (BOE: 14/06/77)
Reglamento de aparatos elevadores para obras
Modificació: O. de 7 de marzo de 1981 (BOE: 14/03/81)
- **O. de 28 de junio de 1988** (BOE: 07/07/88)
Instrucción Técnica Complementaria MIE-AEM 2 del Reglamento de Aparatos de elevación y Manutención referente a grúas-torre desmontables para obras
Modificació: O. de 16 de abril de 1990 (BOE: 24/04/90)
- **O. de 31 de octubre de 1984** (BOE: 07/11/84)
Reglamento sobre seguridad de los trabajos con riesgo de amianto
- **O. de 7 de enero de 1987** (BOE: 15/01/87)
Normas complementarias del Reglamento sobre seguridad de los trabajos con riesgo de amianto
- **RD 1316/1989** de 27 de octubre (BOE: 02/11/89)
Protección a los trabajadores frente a los riesgos derivados de la exposición al ruido durante el trabajo
- O. de 9 de marzo de 1971 (BOE: 16 i 17/03/71)
Ordenanza General de Seguridad e Higiene en el trabajo
Correcció d'errades: BOE: 06/04/71
Modificació: BOE: 02/11/89
Derogats alguns capítols per: Ley 31/1995, RD 485/1997, RD 486/1997, RD 664/1997, RD 665/1997, RD 773/1997 i RD 1215/1997
- **O. de 12 de gener de 1998** (DOG: 27/01/98)
S'aprova el model de Llibre d'Incidències en obres de construcció
- **Resoluciones aprobatorias de Normas técnicas Reglamentarias para distintos medios de protección personal de trabajadores**
- R. de 14 de diciembre de 1974 (BOE: 30/12/74): N.R. MT-1: Cascos no metálicos
- R. de 28 de julio de 1975 (BOE: 01/09/75): N.R. MT-2: Protectores auditivos
- R. de 28 de julio de 1975 (BOE: 02/09/75): N.R. MT-3: Pantallas para soldadores
Modificació: BOE: 24/10/75
- R. de 28 de julio de 1975 (BOE: 03/09/75): N.R. MT-4: Guantes aislantes de electricidad
Modificació: BOE: 25/10/75
- R. de 28 de julio de 1975 (BOE: 04/09/75): N.R. MT-5: Calzado de seguridad contra riesgos mecánicos



Modificació: BOE: 27/10/75

- R. de 28 de julio de 1975 (BOE: 05/09/75): N.R. MT-6: Banquetas aislantes de maniobras

Modificació: BOE: 28/10/75

- R. de 28 de julio de 1975 (BOE: 06/09/75): N.R. MT-7: Equipos de protección personal de vías respiratorias.

Normas comunes y adaptadores faciales

Modificació: BOE: 29/10/75

- R. de 28 de julio de 1975 (BOE: 08/09/75): N.R. MT-8: Equipos de protección personal de vías respiratorias:
filtros mecánicos

Modificació: BOE: 30/10/75

- R. de 28 de julio de 1975 (BOE: 09/09/75): N.R. MT-9: Equipos de protección personal de vías respiratorias:
mascarillas autofiltrantes

Modificació: BOE: 31/10/75

- R. de 28 de julio de 1975 (BOE: 10/09/75): N.R. MT-10: Equipos de protección personal de vías respiratorias:
filtros químicos y mixtos contra amoníaco

Modificació: BOE: 01/11/75

- Normativa d'àmbit local (ordenances municipals).



AMIDAMENTS I PRESSUPOST



AMIDAMENT I PRESSUPOST

MEMÒRIA VALORADA PER LA REFORMA DEL CEMENTIRI DE GUARDIOLA DE BERGUEDÀ

	DESCRIPCIÓ	UNITATS	SUPERFICIE	ALÇADA	LLARGADA	AMPLADA	PREU UNITARI	PRESSUPOST
			M2.	(M) metres	(M) metres	(M) metres	€ (euros)	
1.-	M ² Neteja i buidat de terres per la caixa de paviment amb maquinaria petita de 15 cm de gruix. Inclou la carrega , transport, i gestió de residus de les terres generades a l'obra . a.- VORERES I RAMPES		290				12,000	3.480,00 €
2.-	M ² Subministre i estesa de paviment de formigó vibrat HA-20/B20/I+F, de 15 cm. de gruix , acabat fratasat i pintat color oxid . Inclou malla acer electrosoldada de 20/20D.6 El formigó es escampat des del dumper, amb estesa i vibratge manual. Inclou encofrat lateral amb tauló de fusta, juntes dilatació i cantell tallat. a.- VORERES I RAMPES		290				24,000	6.960,00 €
3.-	PA Reforma de 12 nínxols existents en mal estat i tancament de 4 nínxols a la base. amb arranjament de les paretsgero i sostres interiors, amb capa de formigó . Inclou tancament amb gero i arrebossat i pintat dels 4 nínxols de la base Reforma de coberta 375x3 metres , amb encadellat ceramic i teules .	12					450,000	5.400,00 €
4.-	PA Arranjament i millora dels arrebossats existents de les façanes exteriors i arranjament arrebossats i pintat de façanes interiors de color blanc del cementiri. Inclou llossa de fonamentació 30 cm. i murs de formigó armat 25cm d'un metre. Segons planol memoria.	1					5300,000	5.300,00 €
5.-	ML Subministre i col.locació de canal de recollida d'aigües pluvials D-200, inclosa reixas acer. Inclou la rasa 20x20 i formigonat HA-200 per col.locar la canal .Inclou gestió de residus.	45					135,000	6.075,00 €
6.-	ML TUB CORRUGAT D,200 I obertura de rasa 20x20 cm. amb recobrimet de formigó HA-20 Inclou gestió de residus.	15					38,000	570,00 €
7.-	UT SEGURETAT I SALUT DE L'OBRA	1					412,50	412,50 €

Pressupost Execució Material

19 % Benefici industrial +Despese Generals

Pressupost Execució per Contracte (sense IVA)

21 % IVA

Pressupost Execució per Contracte

LLUÍS MINOVES I PUJOLS, ARQUITECTE.

1-abr-22

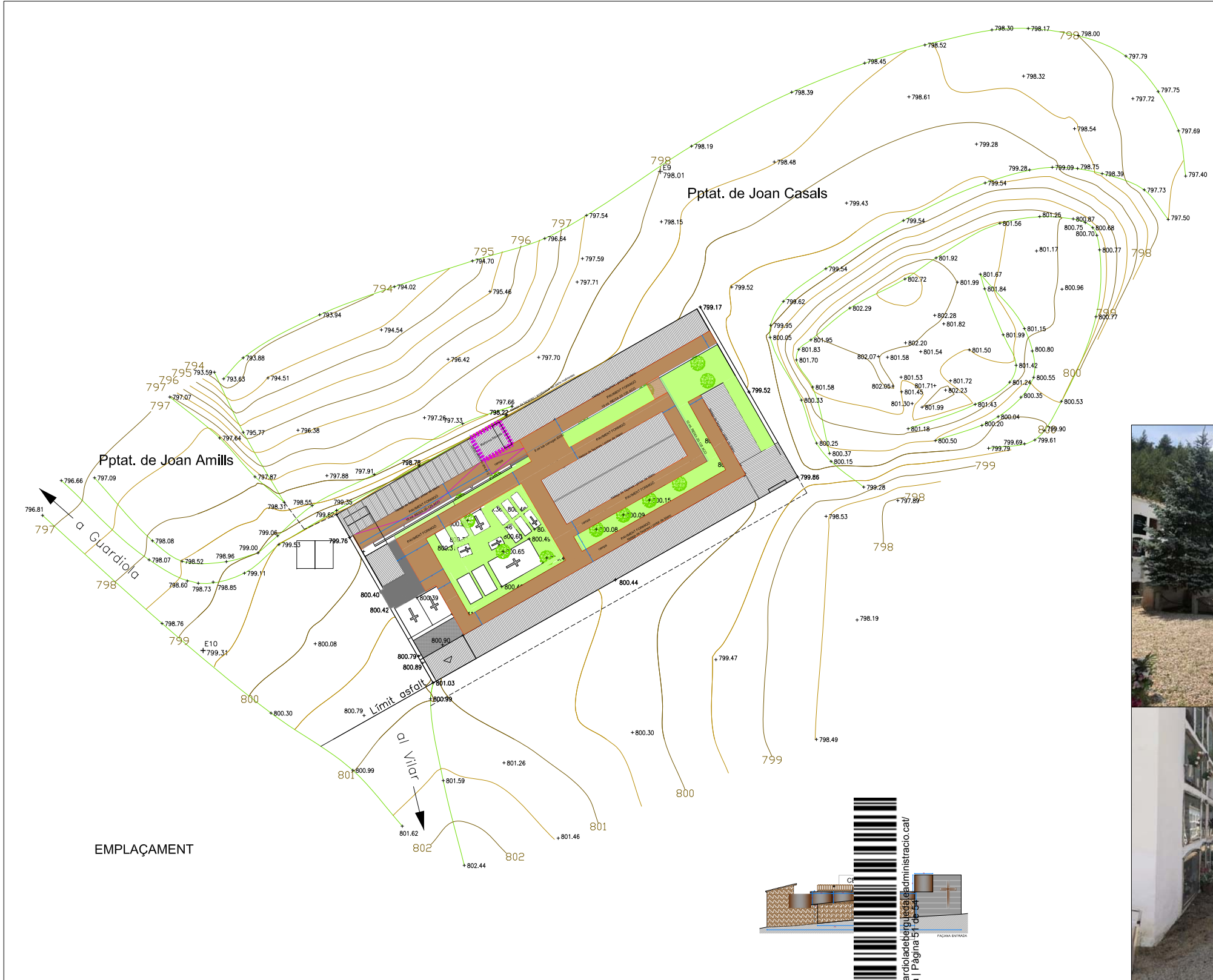


Codi Validació: 5ZRL4EQX4P3GCP9S4J4Q3PASN | Verificació: https://guardiolaiberquedeaadministració.cat/ Document signat electrònicament des de la plataforma esPublico Gestiona | Pàgina 49 de 54

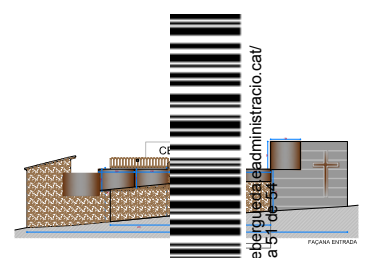
P.E.M.	28.197,50 €
19%BI-DG	5.357,53 €
	33.555,03 €
21%IVA	7.046,56 €
P.E.C.	40.601,58 €

PLÀNOLS XIII



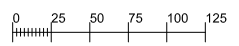
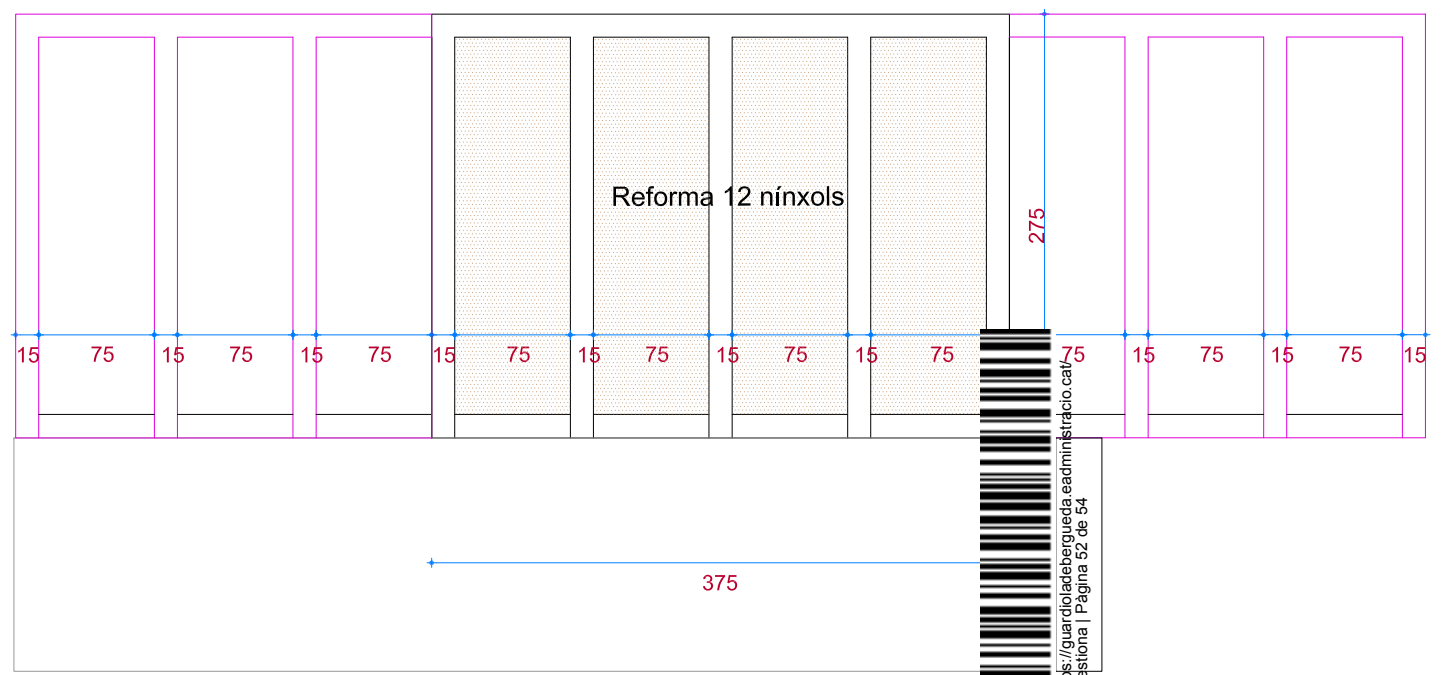
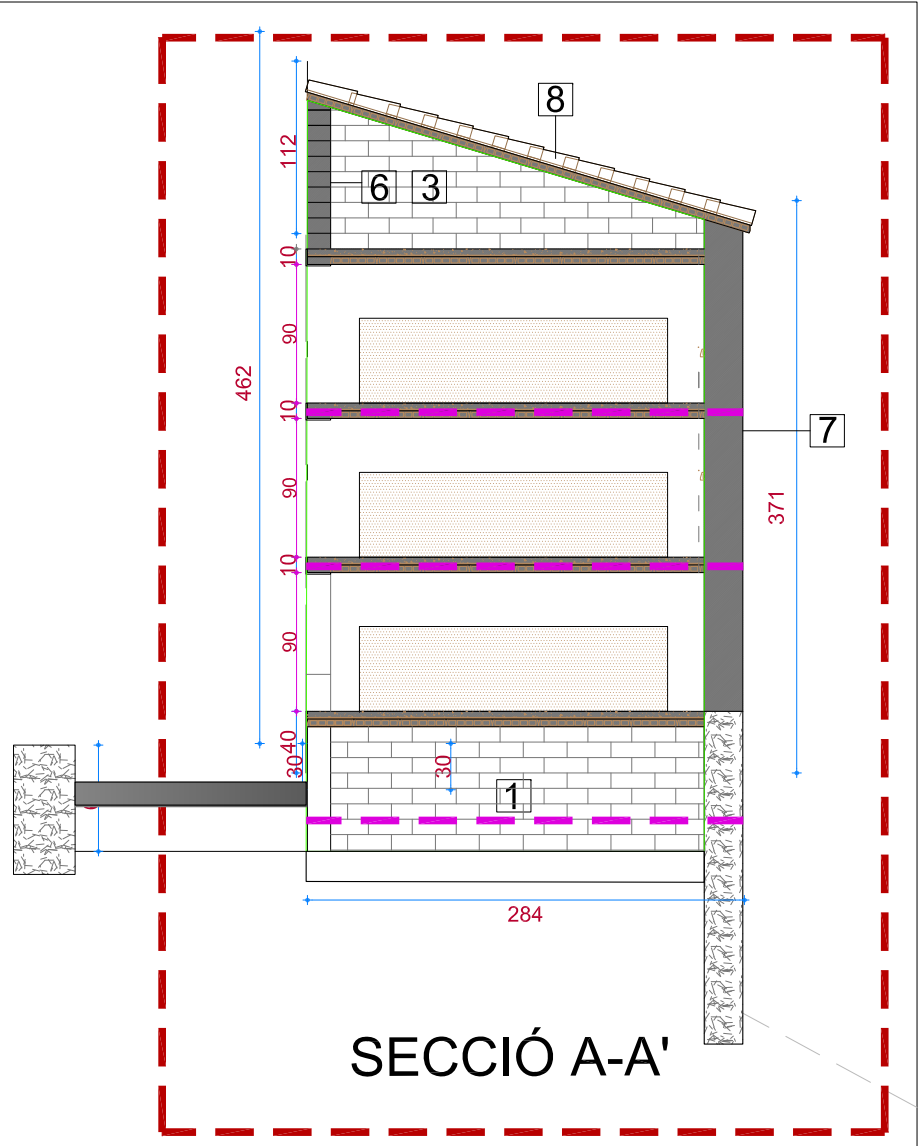
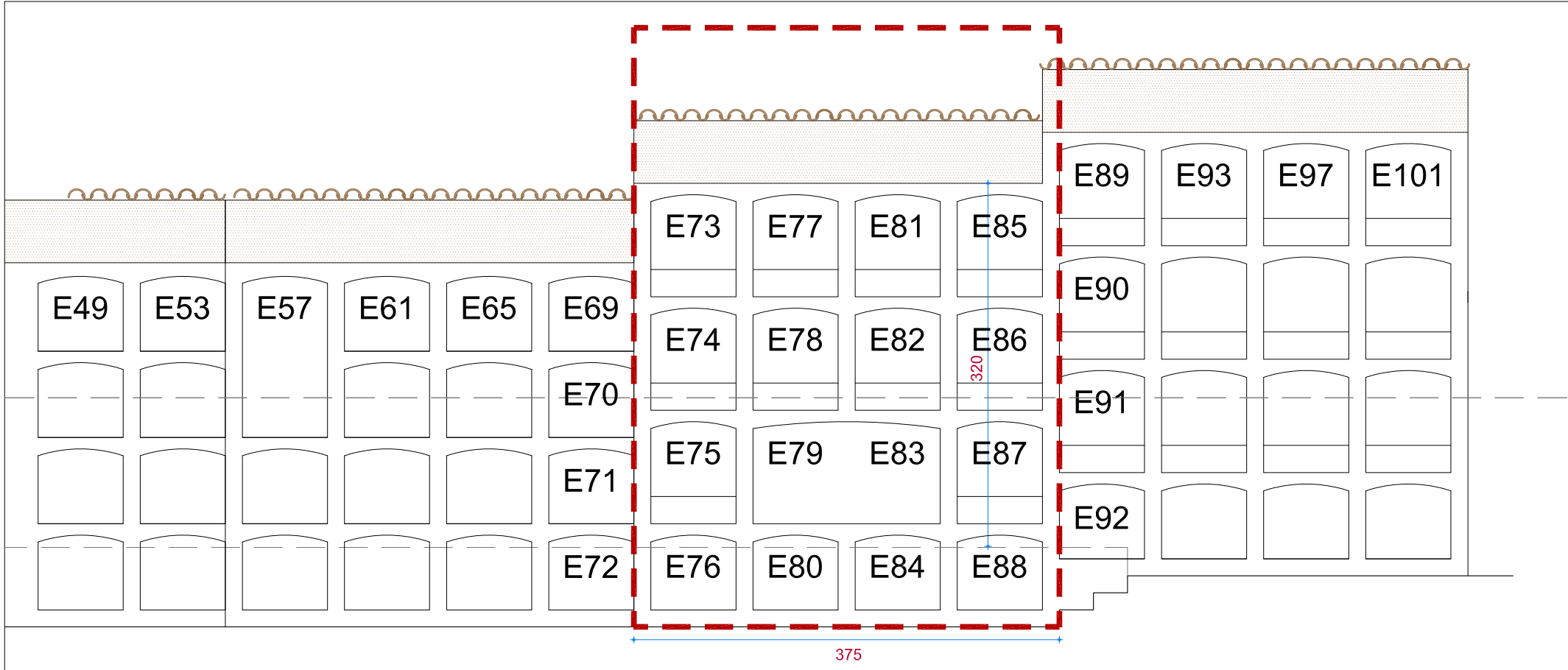


EMPLAÇAMENT

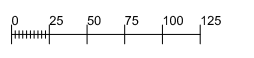
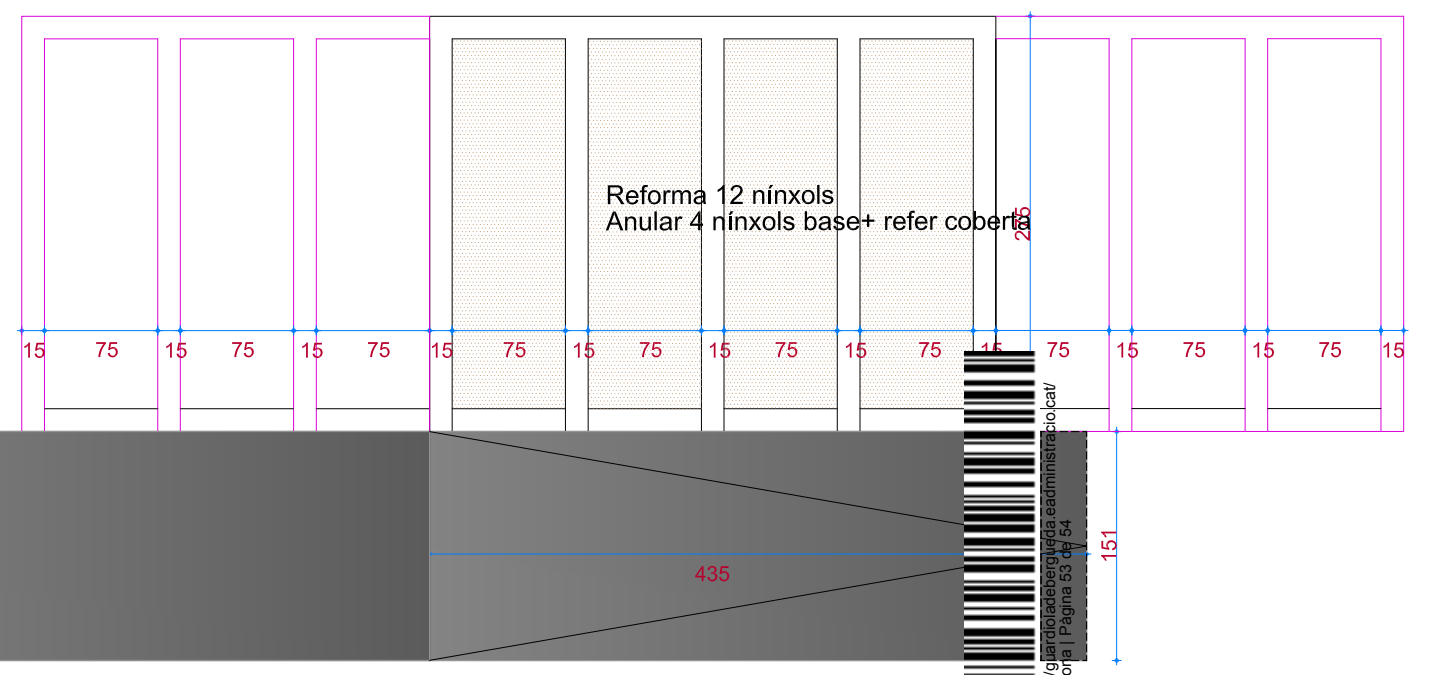
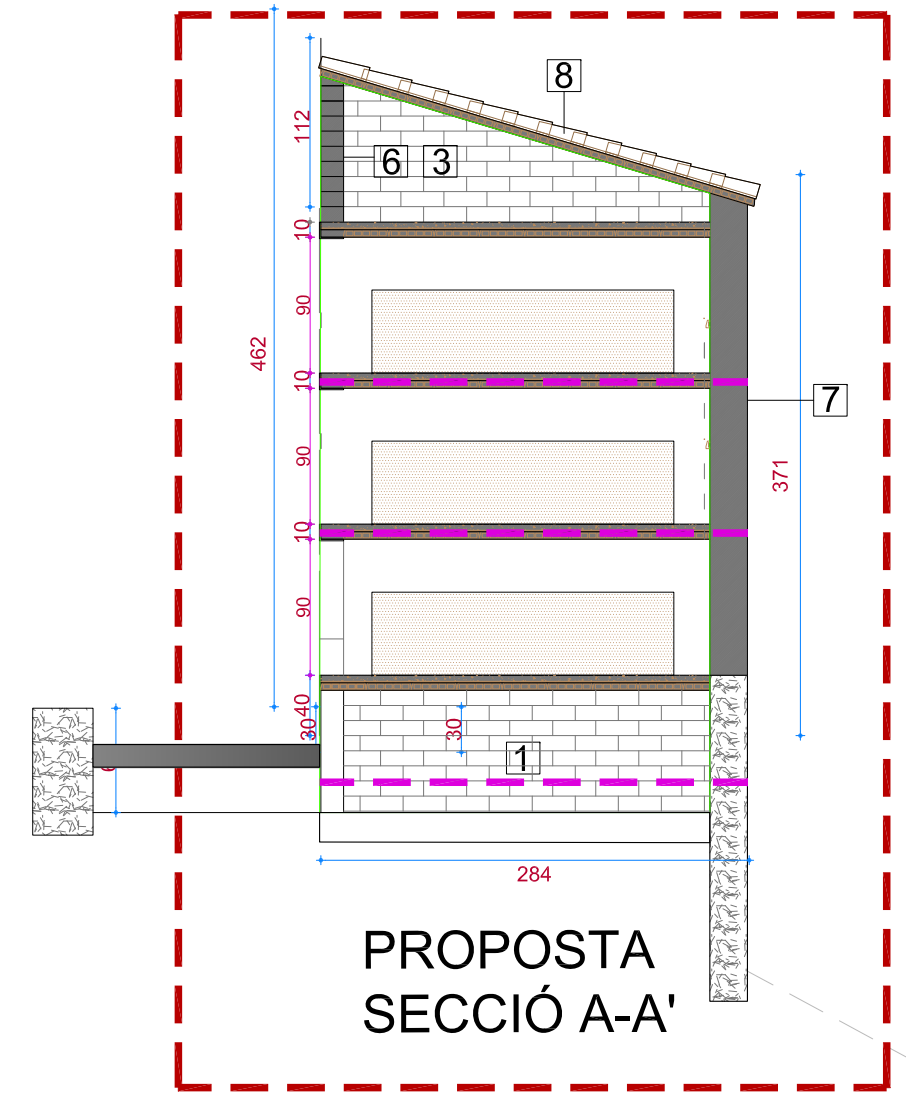
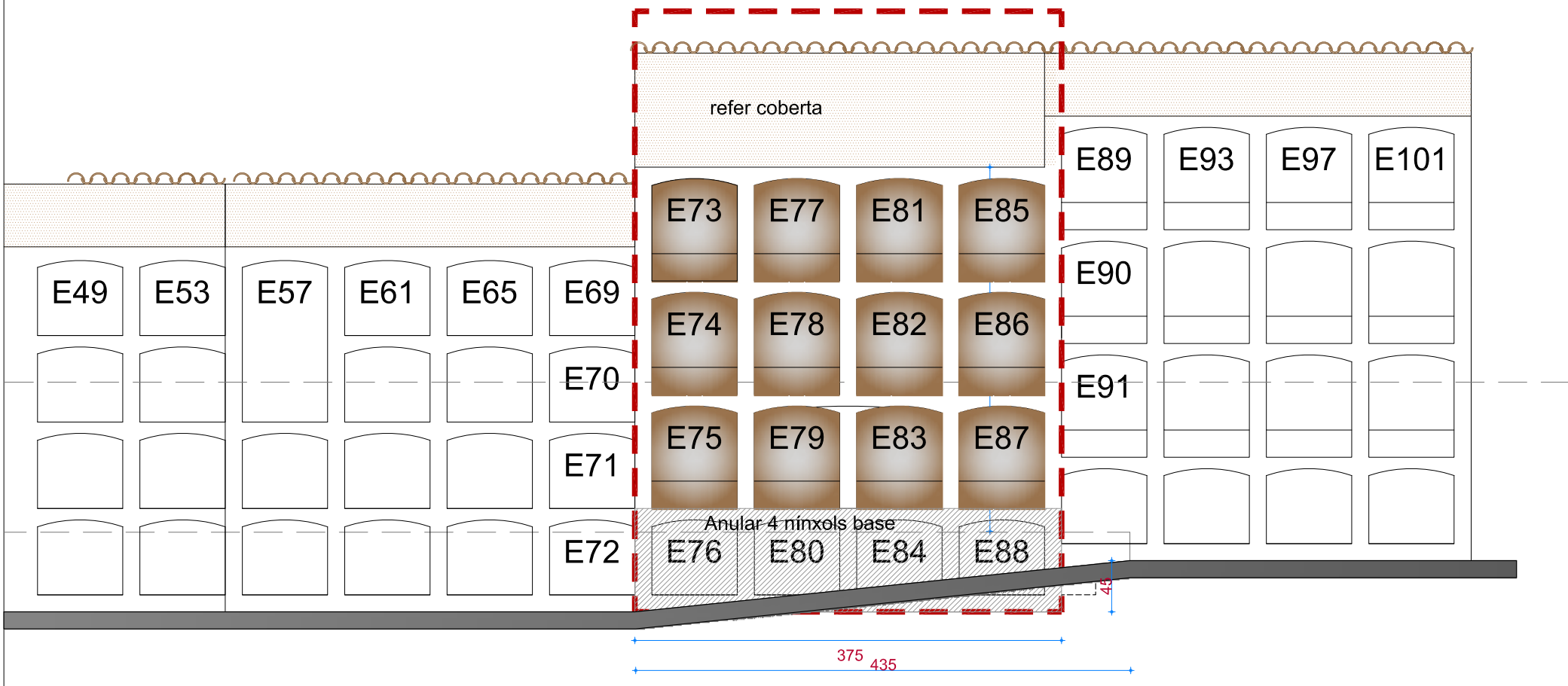


Codi Validació: 5ZR4E0X4P3CPO54JKQ3PWSN17vevicaop...
 Document signat electrònicament des de la plataforma www.gub.cat
 Pàgina 51 de 54

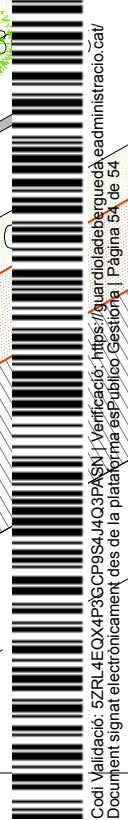
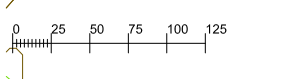
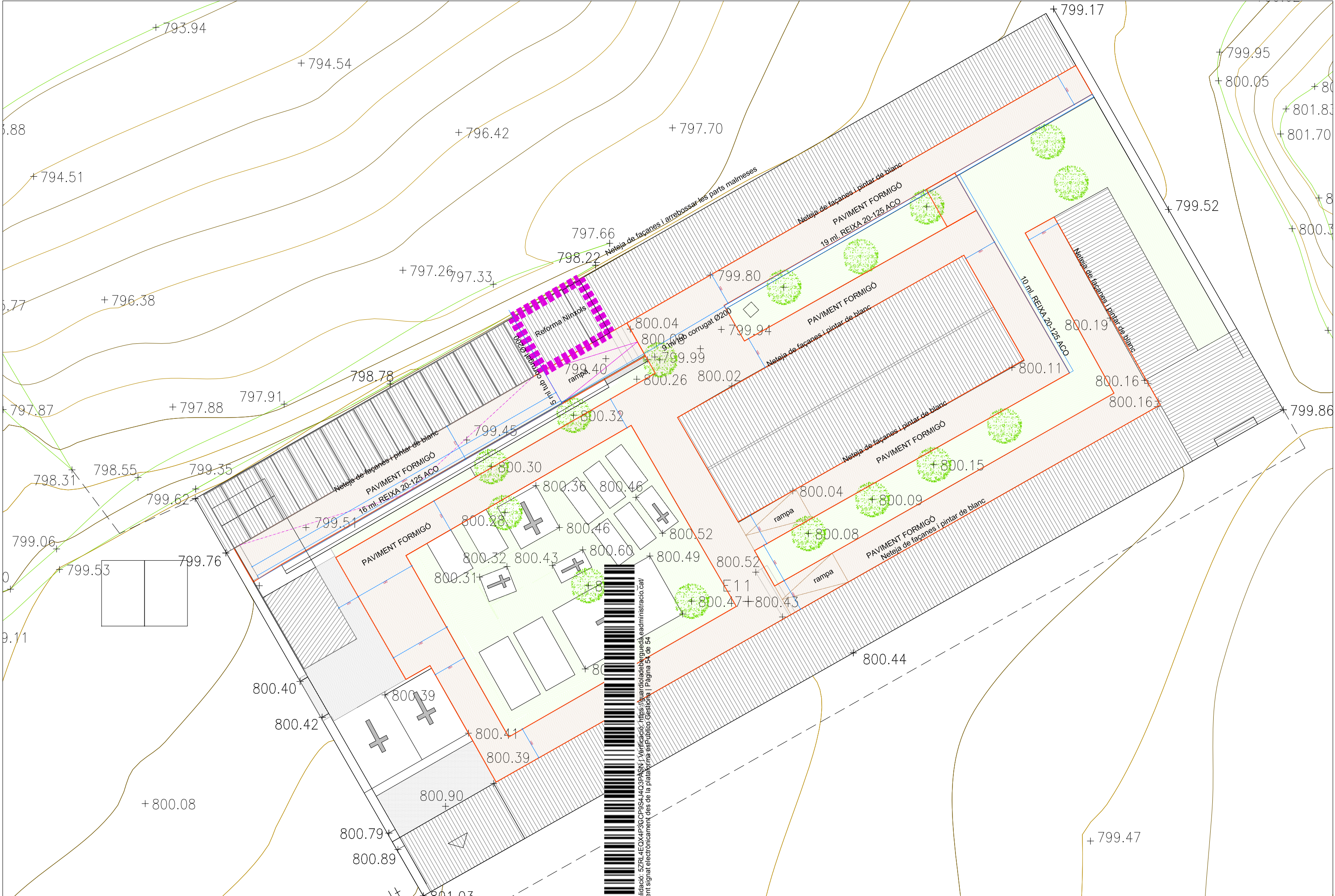




<https://guardiola.debergueda.ead.administracio.cat/>
 Gestiona | Pàgina 52 de 54



Codi Validació: 5ZR4E0X4P30...
 Document signat electrònicament des de:
 /guardioladebergueda.eadministracio.ca/...
 Pàgina 53 de 54



Codi Validació: 5ZRL4EOX4P3GCP9SAJ4Q3PA5N1 Verificació: <https://guardioladebergueda.eadministracio.cat/>
 Document signat electrònicament des de la plataforma esPublico Gestiona | Pàgina 54 de 54