
BOSCOS, Paisatge i Memòria a Guardiola de Berguedà



ÍNDEX

El paisatge agroforestal de Bagà	3
L'evolució del paisatge	4
El canvi d'usos i cobertes del sòl a Guardiola de Berguedà (1987-2017)	6
Mapa d'usos i cobertes del sòl	8
Els serveis ecosistèmics dels paisatges agroforestals	10
Què són els serveis ecosistèmics?	10
Els serveis ecosistèmics a Guardiola de Berguedà	11
Guardiola de Berguedà abans de la industrialització	12
Les formes de vida	14
La mineria i la industrialització de Guardiola de Berguedà	20
Guardiola de Berguedà avui	28
Els primers visitants a Guardiola de Berguedà	29

Bosc, Paisatge i Memòria a Guardiola de Berguedà

Edició i coordinació **L'Arada, Creativitat Social, scll**
Redacció **Josep Pujantell i Marina Vilaseca**
Disseny Ramon Porta
Data de la publicació 27 de desembre del 2019

En aquesta revista es presenta el llistat de persones entrevistades l'any 2013 en el marc del projecte Memòria i Paisatge a Guardiola de Berguedà, les aportacions de les quals s'ha inclòs en aquesta revista:

- Joan Amills
- Josep Anfruns
- Joan Arocas
- Miquel Berenguer
- Àngel Betbesé
- Josep Cabanas
- Carmen Cañas
- Joan Casals
- Quim Casas
- Lourdes Companyó
- Josep Corominas
- Josep Cortichs
- Joan Costa
- Pere Espelt
- Ramon Ferrao
- Àngela Forcals

- Josep M. Freixa
- Dorita Garcia
- Jordi Garcia Petit
- Lola Marginet
- Vicente Perálvarez
- Montserrat Ribera
- Carme Sellés
- Rosa Serra

Sobre la revista que teniu a les mans

Aquesta revista *Bosc, Paisatge i Memòria a Guardiola de Berguedà* és el resultat de les activitats realitzades en el marc del projecte Història dels Bosc del Cadí Moixeró, que s'ha fet en col·laboració amb l'Ajuntament de Guardiola de Berguedà i amb el finançament de la Diputació de Barcelona. Aquest projecte s'ha dut a terme en paral·lel amb el projecte Betula-Promoció integral dels pobles del Parc Natural Cadí- Moixeró, promogut per l'ajuntament de Saldes i la cooperativa sense afany de lucre l'ARADA, l'ajuntament de Bagà i l'ajuntament de Guardiola de Berguedà, amb la col·laboració del Parc Natural Cadí- Moixeró i la resta d'ajuntament de l'àmbit alturgellenc i berguedà del Cadí.

En aquesta revista es presenten els resultats obtinguts sobre el paisatge agroforestal i els seus usos, així com els canvis que s'han produït en les darreres dècades en els bosc, el paisatge i les formes de vida al municipi de Guardiola de Berguedà, en el context del Cadí Moixeró. La informació s'ha obtingut a través de recerca documental i d'arxiu, i a través dels diferents tallers participatius de fotografies antigues i d'entrevistes a persones que ens han explicat les seves històries de vida i com han viscut aquests canvis.

Especialment a partir dels anys cinquanta del segle passat els usos del sòl associats la pagesia – i de forma molt evident i més intensa als pobles de muntanya– comencen a canviar de forma molt significativa, governats per la intensificació i capitalització de l'agricultura i ramaderia, que fan modificar els aprofitaments potencials dels recursos naturals, variar l'abundància i distribució d'espècies i canviar el perfil d'ús social- excursionista de l'entorn. Paral·lelament es produeix el desenvolupament i posterior crisi de les activitats industrial i minera. A aquest procés de canvi s'hi afegixen, en els darrers anys, els efectes del canvi climàtic. Aquests canvis afecten a les diferents aspectes de la realitat del dia a dia, tant a nivell social, cultural, econòmic com paisatgístic.

El paisatge agroforestal de Guardiola de Berguedà

El Parc Natural del Cadí i Moixeró és un dels espais naturals més concorreguts de Catalunya. El què avui és el principal actiu turístic (el paisatge), ha patit grans canvis al llarg del segle XX, amb una pèrdua molt important de població i de dinamisme social. Aquesta realitat ha tingut un impacte també en el paisatge que avui coneixem i gaudim. El bosc va més enllà d'una simple descripció ecològica sinó que conté també una visió cultural. De maneres de fer que des de temps ancestrals han tingut en aquests espais un sostén per a la seva vida diària. Guardiola de Berguedà compta amb una superfície eminentment forestal i on els boscos hi han guanyat terreny, atès que moltes feixes abans cultivades han quedat en desús.

Guardiola té un bosc de ribera relativament important, que a nivell de Catalunya és bastant escàs. En canvi tot el sector del Moixeró (Gréixer, L'Hospitalet...) és dels boscos de ribera més ben constituïts que hi ha dins del parc natural. A les zones més soleies hi ha una mica d'alzina, espècie típicament mediterrània. El pi roig, que potser és l'espècie més abundant en aquest moment a nivell forestal i també abunden les rouredes en la vessant sud del Moixeró. Hi ha algunes zones on hi ha el boix, espècie típica dels terrenys calcaris. A les parts més altes hi ha el pi negre que aguanta bé aquestes condicions extremes a nivell hivernal.

La persistència de l'activitat agrària i ramadera en zones de muntanya no és fàcil en un mercat globalitzat, i en un context de Parc Natural. I és aquí on rau la necessitat de fer-la compatible amb els nous usos lúdics i d'oci que s'han generalitzat al territori, tant dins del Parc Natural (que disposa de mecanismes de regulació propis) com i especialment a les zones d'influència del Parc: la massificació dels boscos en època de bolets, o la celebració de curses i entrenaments de corredors

de muntanya en són exemples d'activitats en alça.

Els boscos havien acollit desenes d'oficis que, directa o indirectament creaven llocs de treball i construïen un paisatge divers i resilient, ric culturalment i ecològicament. Des dels aprofitaments fustaners per a obtenir fusta, llenya o carbó vegetal fins a la fabricació artesanal de pega per guarir el bestiar, passant pels costals (feixos de llenya preparats per als forns) o tants d'altres oficis que hi aportaven un dinamisme avui pràcticament inexistent. Entre els anys 40 i 70 del segle XX, la mecanització del camp i l'arribada de fertilitzants van fer canviar del tot la manera de cultivar la terra, especialment les zones de muntanya amb difícil accés i difícil comercialització. Moltes feixes petites es van abandonar perquè no eren rendibles, i el mosaic i diversitat paisatgística es va anar perdent, i el bosc que tant atrau als visitants va guanyant extensió i densitat (és més espès), però perdent diversitat tant ecològica com cultural.

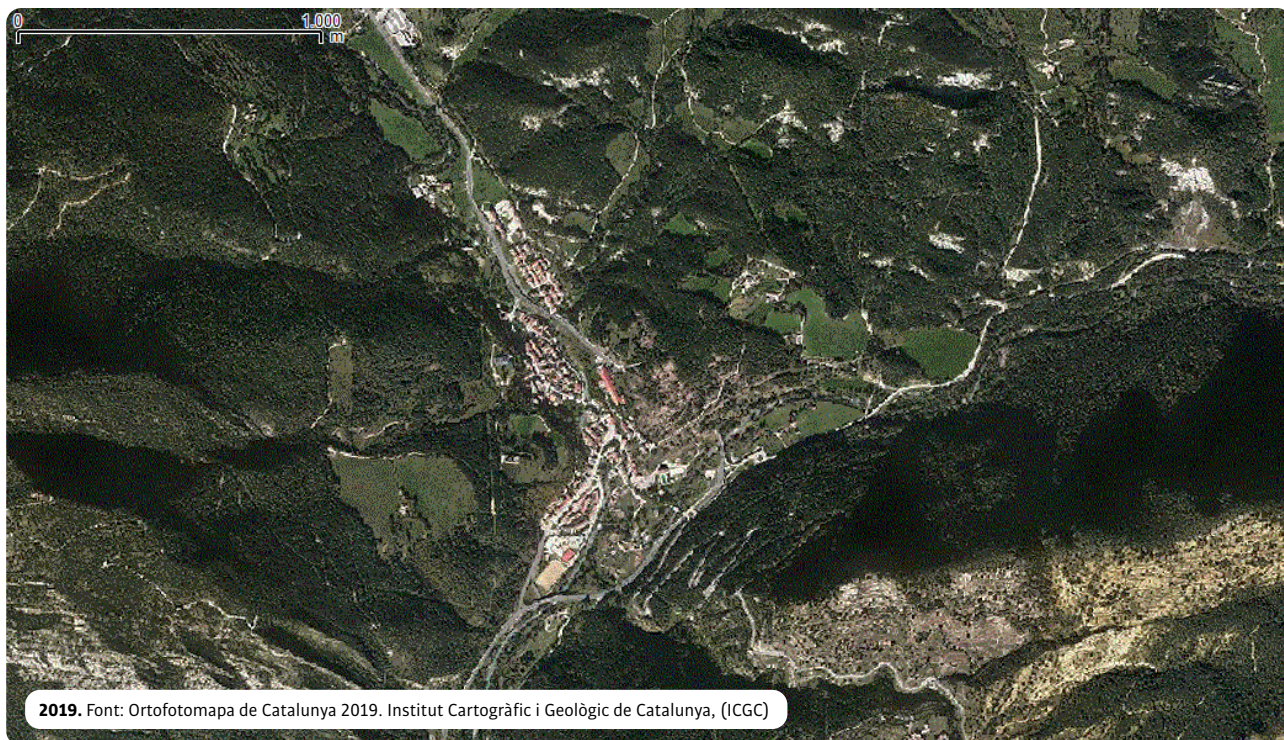
Aquest procés ha anat acompanyat d'una construcció social del paisatge d'oci vinculada a un paisatge verd i poc humanitzat que de forma errònia s'associa a qualitat ambiental i sostenibilitat. Avui en dia s'ha despertat de nou l'interès per als boscos i els entorns de muntanya, però des d'una visió eminentment lúdica. Fer compatible aquestes activitats d'oci amb una concepció dinàmica i complexa del paisatge, que inclogui i promoció els valors socials i culturals associats, és imprescindible per treballar cap un turisme sostenible. Per tal que l'activitat turística sigui perdurable en el temps (o sigui, sostenible tant ecològica com socialment) cal que depengui i que vagi de la mà de la promoció social i cultural, i de la creació de diversitat paisatgística i social. Iniciar el camí cap aquesta direcció requereix de reconstruir el què socialment entenem per paisatge, integrar-hi la perspectiva històrica i social, i propiciar el reconeixement de la seva complexitat.

L'evolució del paisatge

En aquestes imatges s'observen els canvis en el paisatge de Guardiola de Berguedà a través d'ortofotomapes de l'any 1945 i de l'any 2019. Es poden observar en detall l'augment del bosc i la pèrdua de zones de conreus i pastures, processos que s'analitzen més en detall en l'anàlisi del canvi d'usos i cobertes

del sòl. És interessant observar-hi l'augment de la superfície que ocupa el bosc així com l'augment de la seva densitat, indicador de la disminució o desaparició de les activitats forestals i ramaderes en àmplies zones del municipi.

Guardiola de Berguedà



Vall del riu de l'Hospitalet, amb Gréixer i el Moixeró al sector esquerre de la imatge

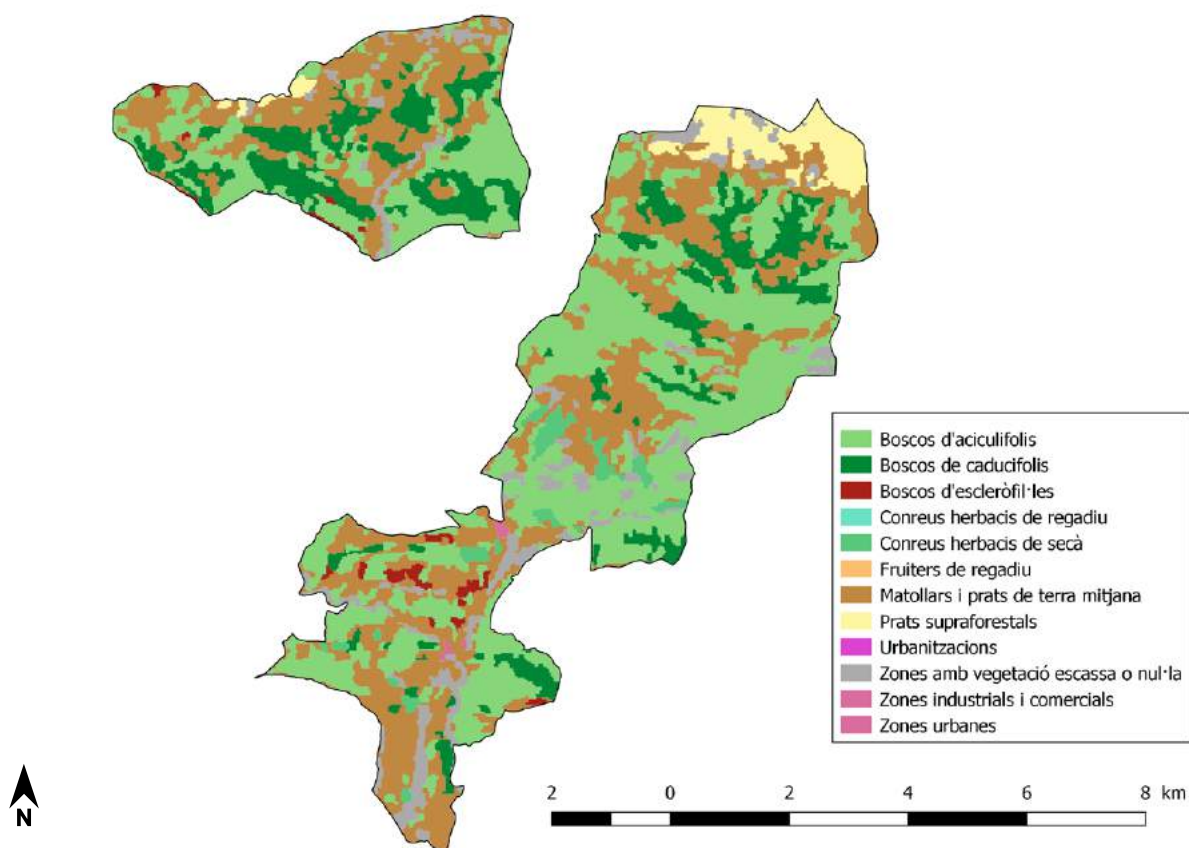


El canvi d'usos i cobertes del sòl a Guardiola de Berguedà (1987-2017)

En el període entre 1987 i 2017 s'observa com a procés més destacat l'augment de la superfície de bosc, que passa del 54 % al 73 %, en detriment principalment del matollar i dels espais oberts. La major part del bosc correspon a boscos aciculifolis (pinedes), malgrat que el creixement més destacat es dona en els boscos de caducifolis, que en aquestes tres dècades passen del 14,36 % al 39,36 % de la superfície total del municipi. Els boscos d'espècies escleròfil·les (alzina) ocupen un percentatge petit del total.

També hi ha un descens destacat de la superfície de conreus, que ja ocupava un percentatge petit del total (1,94 %) i el 2017 va passar a ser del 0,22 %, un indicador molt clar del descens de les activitats agrícoles al municipi. Igualment, s'observa un augment de la superfície artificial, que representa un percentatge molt petit del total, amb un creixement de totes les categories que inclou (zones urbanes, urbanitzacions, infraestructures viàries i zones industrials i comercials). Es redueixen també les zones amb vegetació escassa o nul·la, passant del 6,52 a l'1,16 %.

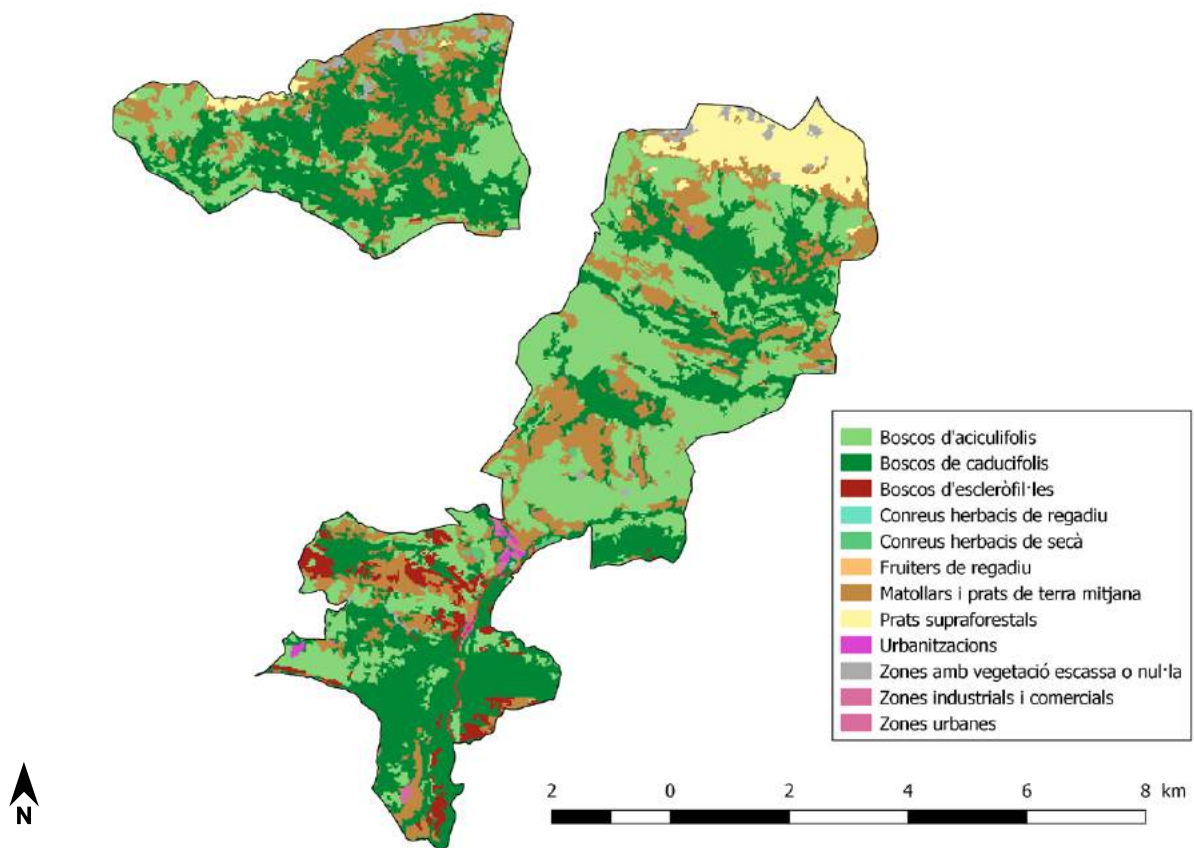
MAPA D'USOS I COBERTES DEL SÒL 1987



Mapa d'usos i cobertes del sòl 1987

Font: elaboració a partir del 1r Mapa de Cobertes del Sòl de Catalunya (CREAF)

MAPA D'USOS I COBERTES DEL SÒL 2017



Mapa d'usos i cobertes del sòl 2017

Font: elaboració a partir del Mapa d'usos i cobertes del sòl a Catalunya 2017, elaborat pel Grup de Recerca en Teledetecció i Sistemes d'Informació Geogràfica [Grumets, CREA-UAB]

Mapa d'usos i cobertes del sòl

Categoria	%	Categoria	%
Artificial	0,16	Infraestructures viàries	0,00
		Urbanitzacions	0,00
		Zones urbanes	0,16
		Zones industrials i comercials	0,00
Conreus	1,94	Conreus herbacis de secà	1,94
		Conreus herbacis de regadiu	0,00
		Fruiters de secà	0,00
		Fruiters de regadiu	0,00
Matollar i espais oberts	37,55	Prats supraforestals	3,95
		Matollars i prats de terra mitjana	33,60
Bosc	53,83	Bosc d'escleròfil·les	0,98
		Bosc de caducifolis	14,36
		Bosc d'aciculifolis	38,49
Aigües continentals i zones amb vegetació escassa	6,52	Aigües continentals	0,00
		Zones amb vegetació escassa o nul·la	6,52
Total	100,00	Total	100,00

Usos i cobertes del sòl l'any 1987

Elaboració pròpia a partir del 1r Mapa de Cobertes el Sòl de Catalunya (CREAF)

Categoria	%	Categoria	%
Artificial	0,78	Infraestructures viàries	0,18
		Urbanitzacions	0,26
		Zones urbanes	0,23
		Zones industrials i comercials	0,11
Conreus	0,22	Conreus herbacis de secà	0,21
		Conreus herbacis de regadiu	0,01
		Fruiters de secà	0,00
		Fruiters de regadiu	0,00
Matollar i espais oberts	24,62	Prats supraforestals	5,25
		Matollars i prats de terra mitjana	19,36
Bosc	73,23	Bosc d'escleròfil·les	2,55
		Bosc de caducifolis	39,36
		Bosc d'aciculifolis	31,31
Aigües continentals i zones amb vegetació escassa	1,16	Aigües continentals	0,00
		Zones amb vegetació escassa o nul·la	1,16
Total	100,00	Total	100,00

Usos i cobertes del sòl l'any 2017

Elaboració pròpia a partir del Mapa d'usos i Cobertes del sòl a Catalunya 2017 (Grumets, CREAF-UAB)

Els serveis ecosistèmics dels paisatges agroforestals

Un paisatge en mosaic agroforestal és molt més que la suma dels elements o peces d'aquests mosaic. El total és major que la suma de les parts. Per molt agosarat que sembli, la vida no seria possible sense aquests paisatges rurals. Si ens demanem el per què, possiblement tinguem diferents tipus de respostes, totes elles interrelacionades:

- Perquè necessitem aire per respirar.
- Perquè necessitem aigua per sostenir-nos.
- Perquè necessitem l'entorn per significar-nos i identificar-nos.
- Perquè significar-nos vol dir construir cultura.
- Perquè necessitem terra per alimentar-nos.
- Perquè necessitem boscos i materials per construir.
- Perquè necessitem boscos i materials que ens escalfin.
- Perquè sense boscos ni espais agroforestals no hi ha biodiversitat que sustenti la vida al planeta.
- Per què la societat actual necessita un entorn que aculli excursionistes, visitants, espais on esbargir-se de l'estrès diari.
- Perquè és un lloc on viure-hi i viure'n.

Totes aquestes necessitats estan relacionades amb la provisió dels anomenats serveis ecosistèmics.

Què són els serveis ecosistèmics?

Són tots aquells recursos o processos dels ecosistemes que beneficien directa o indirectament als éssers humans. El seu valor és intangible, difícil de calcular, però alhora són la base de la nostra salut, la nostra economia i la qualitat de vida, tot i que molt d'ells poden passar desapercebuts. Els boscos són un dels proveïdors més rellevants dels serveis ecosistèmics, però en l'actualitat l'increment de les pressions a les quals estan sotmesos, ja siguin causades pels canvis d'usos del sòl o pel canvi climàtic, fan que sigui d'especial interès identificar quins d'aquests serveis ens proveeixen aquests ecosistemes.

1. SERVEIS ECOSISTÈMICS DE REGULACIÓ

Són els beneficis que obtenim dels espais agroforestals. Són aquells beneficis que obtenim del funcionament de l'ecosistema, des de tota la seva diversitat. S'inclouen els serveis com la purificació de l'aigua, el control de l'erosió del sòl, la fertilització del sòl o la capacitat d'absorció de diòxid de carboni (CO₂) i de regulació del clima. Els boscos que tenen una gestió regulada i treballada absorbeixen més CO₂ de l'atmosfera ja que necessiten més energia per a desenvolupar-se i créixer. La funció dels boscos per disminuir l'escalfament global i regular les emissions de gasos d'efecte hivernacle a l'atmosfera és imprescindible i prioritària. Tots els boscos fan aquesta funció, però els més treballats i ben gestionats, fan que aquest efecte sigui molt més important, en absorbir una major quantitat de CO₂.

2. SERVEIS ECOSISTÈMICS CULTURALS

Recull aquelles aportacions intangibles a la cultura i a l'oci. L'entorn determina la identitat col·lectiva dels pobles, i aquesta és imprescindible per generar i conservar l'estima al territori i, per tant, cuidar-lo, treballar-lo, i pretendre viure'n.

3. SERVEIS ECOSISTÈMICS DE PROVEÏMENT

Són els productes obtinguts dels recursos del paisatge rural, com ara aliment, la fusta, la llenya, bolet, plantes medicinals, aigua, etc.

4. SERVEIS ECOSISTÈMICS DE BIODIVERSITAT

La biodiversitat és la variabilitat d'organismes vius de qualsevol font, inclosos, entre d'altres, els ecosistemes terrestres, marins, altres ecosistemes aquàtics i els complexos ecològics dels quals en formen part. La biodiversitat, incloent-hi la biodiversitat agrària, són el suport i la base de tota la resta de serveis. Dins de la biodiversitat agrària s'hi inclouen les varietats agrícoles i ramaderes que s'han cultivat i criat en una àrea determinada, adaptades a les condicions de l'entorn.



El proveïment de bolets o la conservació de la biodiversitat són alguns dels serveis ecosistèmics que proporciona el municipi de Guardiola de Berguedà.

Els servei ecosistèmics a Guardiola de Berguedà

D'acord amb la cartografia de serveis ecosistèmics del projecte ForESmap (CREAF, 2016), el municipi de Guardiola de Berguedà obté un valor de 68,6 punts sobre 100 en els serveis ecosistèmics de regulació, destacant sobretot en els serveis de regulació de la fertilitat del sòl, amb un valor de 91,4. En els serveis ecosistèmics culturals Bagà té un valor de 54,3, mentre que en els serveis ecosistèmics de proveïment assoleix un valor elevat, de 86,2. Dins d'aquests darrers, cal destacar l'elevat valor dels serveis de proveïment de bolets (92,2), aliments (92,2) i aigua dolça (84,5). Pel que fa als serveis ecosistèmics de biodiversitat s'assoleix un valor de 51,6, obtenint un valor molt elevat (93,2) en la diversitat d'aus.



Persones entrevistades

A continuació es presenta el llistat de persones entrevistades l'any 2013 en el marc del projecte Memòria i Paisatge a Guardiola de Berguedà, les aportacions de les quals s'ha inclòs en aquesta revista:

- 👤 Joan Amills
- 👤 Josep Anfruns
- 👤 Joan Arocas
- 👤 Miquel Berenguer
- 👤 Àngel Betbesé
- 👤 Josep Cabanas
- 👤 Carmen Cañas
- 👤 Joan Casals
- 👤 Quim Casas
- 👤 Lourdes Companyó
- 👤 Josep Corominas
- 👤 Josep Cortichs
- 👤 Joan Costa
- 👤 Pere Espelt
- 👤 Ramon Ferrao
- 👤 Àngela Forcals
- 👤 Josep M. Freixa
- 👤 Dorita Garcia
- 👤 Jordi Garcia Petit
- 👤 Lola Marginet
- 👤 Vicente Perálvarez
- 👤 Montserrat Ribera
- 👤 Carme Sellés
- 👤 Rosa Serra

Guardiola de Berguedà abans de la industrialització

Fins a principis del segle XX, el territori de l'actual terme municipal de Guardiola de Berguedà era rural i relativament poc poblat (tenia 589 habitants l'any 1900). La població es dedicava a una producció agrícola d'autoabastiment, amb una activitat forestal i ramadera que aportaven uns ingressos que complementaven l'economia familiar. D'altra banda, hi havia algunes activitats protoindustrials com són els molins hidràulics i les fargues, on es produïa ferro.

Abans de la industrialització, el poblament era disseminat, i comprenia els pobles de Brocà (que va ser cap de municipi fins al 1942), Gavarrós, Grèixer i els veïnats disseminats de l'Hospitalet de Roca-sança i Sant Climent de Vallcebre, anomenat també la Torre de Foix. Històricament, l'antic terme de Sant Julià de Cerdanyola comprenia la població de Guardiola de Berguedà. Tanmateix, Sant Julià de Cerdanyola va segregarse com a municipi independent l'any 1993.

“A principis de segle o fins a finals del segle XIX, era un poble d'àmbit rural. Es caracteritzava per l'agricultura, però una agricultura de subsistència i on començava a haver-hi un major benefici econòmic era amb l'activitat forestal i ramadera. Comença a haver-hi explotacions mineres, hi havia els molins, perquè qualsevol lloc amb producció de cereals necessita molins.”

👤 **Quim Casas**

“Bàsicament eren pagesos, que vivien molt disseminats. I per altra banda, si que hi havia algunes activitats com fargues, on es feia el ferro. A Guardiola hi havia 5 parròquies que es van ajuntar: Brocà, Gavarrós, Grèixer, Torre de Foix i la de Sant Llorenç, que es van ajuntar per formar el nucli de Guardiola. Durant molt de temps el nucli de Guardiola va estar partit entre Brocà i Sant Julià de Cerdanyola. En escrits antics trobem que el riu dividia aquests dos indrets. Després tot això es va reunificar en un únic municipi, que més tard, fa pocs anys, es va tornar a segregar en dos municipis diferents (Guardiola de Berguedà i Sant Julià de Cerdanyola)”

👤 **Montserrat Ribera**



Gréixer amb el Moixeró al fons, 1919
Autor: Salvany, arxiu CEC



Sant Genís de Gavarrós a principis del segle XX
Arxiu Ajuntament de Guardiola de Berguedà



Gréixer, anys 1920
Font: Arxiu Gràcia Ponsa



Gréixer, anys 1950
Font: Arxiu Gràcia Ponsa



Vista general de Gavarrós
Arxiu Foto Luigi Berga



Sant Martí de Brocà a principis del segle XX
Arxiu Ajuntament de Guardiola de Berguedà



L'Hospitalet de Roca-sança l'any 2013
Font: L'Arada



Sant Climent de la Torre de Foix, anys 1930
Arxiu Foto Luigi Berga



Font del Faig
Font: Arxiu Gràcia Ponsa

Les formes de vida

La pagesia ha estat l'activitat que tradicionalment ha sustentat l'economia familiar, i on la vida s'ha vinculat més directament amb els canvis naturals. Generalment, les unitats de producció eren de tipus familiar, a l'entorn dels masos o de les cases dels pobles. Les formes de vida eren més senzilles i estaven adaptades a les feines del camp i al medi. Els infants a partir dels 8 anys aproximadament ajudaven en aquestes feines, per exemple anant a guardar el bestiar. Es produïa per a l'autoabastiment familiar, i es comprava allò que no es podia produir.

"Fins a 1904 ningú es movia d'aquí. L'activitat era ramaders, i una mica de pagès pel gasto, eh. En realitat era una vida dura, aïllats, sense aigua (l'havíem d'anar a buscar) i no teníem llum eh"

Josep Cabanas

"No hi havia televisió, no teníem ràdio... no hi havia res, eh! Allà vivíem, i més tranquils que ara que tenim de tot." Àngela Forcals. "A partir dels 10 anys ja vaig començar a treballar la terra. Cavar, munyir les vaques..."

Joan Casals

"A 11 anys anava de Cerdanyola a la Nou a guardar cabres. Perquè a casa érem 7 fills, i a Cerdanyola no hi havia sinó misèria. Quan arribava l'edat que ja podien una mica, els feien marxar. I guanyava 2 rals cada dia i el gasto."

Pere Espelt

"Jo recordo que anàvem a segar els camps, amb el pare i els tiets, anàvem a dur el berenar, segons a on anàvem a dur el dinar també. Cabres que teníem... i au, tot això."

Àngela Forcals

"La casa que hi havia prou gent gran per treballar, els nanus procurar fer-los anar a estudi, fins que podien. La casa que no hi havia prou gent gran... jo amb 8 o 9 anys guardava les vaques. I a quan eres bo per fer algo, doncs a repartir llet, amb 13-14 anys ja començava a treballar. Amb el meu pare a dallar amb dalla, segar amb el volant, arregar l'herba i això amb el carro. Llavors ja entraves a ser mosso, un dels homes forts de casa. No hi havia cotxes, ni tractors. Tot el que fèiem era a peu o bé amb un carro tirat per una mula."

Miquel Berenguer

"Tradicionalment la muntanya ha estat un medi molt dur en el que viure, pensem que a l'hivern la gent pràcticament no sortia de casa. La neu, que ara és un element de joc i lúdic per a nosaltres, era realment un enemic per la gent que vivia a la muntanya. La gent no vivia sinó que sobrevivia, era un medi que donava pocs recursos. Es conreava fins a les parts altes, en llocs que ara ens semblen inversemblants per l'alçada. Era una vida molt dura però era l'únic que aquí hi havia."

Jordi Garcia Petit



Dona rentant la roba prop del mas familiar
Arxiu Ajuntament de Guardiola de Berguedà

EL TREBALL AL BOSC

Abans de la generalització dels combustibles fòssils, s'obtenia llenya i carbó vegetal del bosc. El carbó vegetal permetia transportar més fàcilment el combustible i es consumia en grans quantitats per fer funcionar les fargues de ferro, principalment, així com els forns de calç, els forns de guix i els forns de ciment. La llenya o el carbó vegetal també s'utilitzaven per cuinar i per escalfar-se a casa. Fins a principis del segle XX es va produir una gran desforestació per a fer carbó vegetal, una activitat que va perdurar fins a mitjans del segle XX. Del bosc també s'obtenia fusta, que s'utilitzava com a material de construcció i per a diferents estris i eines. L'arribada del tren va permetre un increment en la tala per obtenir fusta, mentre que la construcció de les mines i la instal·lació d'una fàbrica de cartró va generar un increment en la demanda de fusta a la zona.

"El meu pare era carboner. El puesto on se'n va fer més va ser al puesto on hi ha la boca del túnel, a uns 300 metres més amunt, es va construir una barraca amb pedres, terra i tot això perquè a dalt fins a les roques hi havia molta abundància de boixos. El carbó de boix era el més bo. I es va anar explotant tota aquella zona. Feia les carboneres, les feia cada vegada més a prop d'on es tallava, i llavors estimbant la llenya, amb un carretó o a coll. Per exemple si comença en un puesto, llavors la pròxima tallada si queda més lluny es fa la carbonera en un altre puesto. Generalment, el carbó l'anaven a buscar amb matxos. Llavors hi havia molta gent que es dedicava al transport, que feien de traginers."

Joan Arocas

"Abans hi havia molt bestiar i anava als boscos, els boscos no estaven com ara. El bestiar pel terra es menjava l'herba. Hi havia ramats d'ovelles, vaques, cabres... Hi ha uns boscos que no pots passar. La fusta llavors tenia molta marxa, tallaven molt llavors. Es tallaven les branques dels arbres, quedava molt més espaiós el bosc. Quan hi va haver el tren la fusta marxava volant cap a Barcelona. Cada casa tenia el seu terme. Les més grans tenien molta més extensió. Les cases petites tenien menys terra i menys terme, de bosc. Estava repartit així"

Joan Arocas

“El bosc ha canviat en el sentit que abans hi havia ovelles i hi havia cabres, i això feia com una neteja dels boscos. Els boscos eren menys espessos, hi havia menys mates, menys esbarzers, eren molt més nets. En no haver-hi bestiar, els boscos s’han embrutat molt. S’hauria de tornar a fer servir cabres i bestiar d’aquest tipus. És un problema pel risc d’incendis”.

Josep Cabanas

“Els forns de calç, els forns de guix, els forns de ciment, les fargues... tothom gastava carbó vegetal. I la quantitat de carbó que es gastava l’hauríem de comptar per tones cada mes. Si us hi fixeu, en les fotografies que avui podem veure de principi de segle, fins i tot alguna de molt a finals del segle XIX, fins als anys 10-20 veurem que tots els boscos que tenim a l’entorn no hi havia ni un sol arbre! La última farga que hi havia aquí va desaparèixer el 1870, i el 1920 encara veiem els boscos que no tenen arbres o són arbrets molt petits.”

Quim Casas

L’any 1870 es tanca la darrera farga del poble. Les fargues tenien el consum més elevat de carbó, per tant quan es tanquen baixa la demanda.

“El meu pare comprava boscos. Comprava fusta dels boscos i la serraven, per diferents utilitats que tenia. Va comprar la finca del Vilà, que és una finca gran que hi ha aquí sobre. Generalment hi



La Farga, anys 1900-1905

Arxiu Ajuntament de Guardiola de Berguedà

havia serradores. El negoci que tenien era serrar, i el meu pare els subministrava el gènere. Fer fusta per mobles, per fusteria, per edificacions... A la finca hi havia una carbonera i feien carbó d’alzina.”

Joan Amills

“Cap allà 1905-07 el meu avi va tallar els pins de la part alta de la finca. Llavors no era com ara, un bosc es tallava i es deixaven uns quants pins per llavor. Aquest tros de la muntanya de Gavarrós ha trigat 100 anys a tornar-se a fer un bosc maco. Inclús avui dia jo podria ensenyar els ròssecs per on es baixava la fusta amb cavalls. Ara s’han de fer pistes forestals, abans amb els cavalls era molt més natural i molt més maco. Un ròssec és els camins que hi havia abans per poder treure la fusta. La fusta, tallaven un pi, el pelaven i llavors, amb dos o tres troncs, o un depèn del gran que era, el posaven al darrere del cavall, i el cavall estirava de la fusta. Baixaven per uns camins sense gaires corbes, molt rectes. Si hi havia un baixador molt fort, llavors el cavall feia una mica la volta. Aquest sistema jo l’he vist i l’he viscut”.

Josep Cabanas

“El bosc ha canviat en el sentit que abans hi havia ovelles i hi havia cabres, i això feia com una neteja dels boscos. Els boscos eren menys espessos, hi havia menys mates, menys esbarzers, eren molt més nets. En no haver-hi bestiar, els boscos s’han embrutat molt. S’hauria de tornar a fer servir cabres i bestiar d’aquest tipus. És un problema pel risc d’incendis.”

Josep Cabanas

“A marcar pins jo anava amb el meu oncle, que portava una destrala. A vegades els que compren fusta agafen tot lo bo i deixen lo dolent. Ell era enginyer agrícola, i marcava els pins que creia que s’havien de treure. I estàvem tot un estiu anar marcant pins. Després venien cap a la tardor i tallaven. En aquell temps la fusta tenia un valor, que avui en dia si es talla el bosc no queda pràcticament res, perquè s’ho emporta tot els gastos. Ara no hi ha un rendiment econòmic. Si talles un bosc és per a que sigui millor, per a que millori.”

Josep Cabanas

“En el moment en què desapareixen les fargues el consum de carbó baixa potser un 70 %, perquè la resta de forns que segueixen funcionant fins als anys 20-30 del segle XX són forns de calç, de ciment, de guix, però són forns que no gasten tant carbó. Es continuava fent carbó a les carboneres fins als anys 40 potser, però ja era un nivell molt més baix. Quan es va deixar de consumir tanta fusta per les carboneres, per fer carbó, és quan s’inicien les grans explotacions mineres, on es gasta molta fusta per fer les travesses que aguanten les galeries de les mines, per fer les travesses de les vies de les vagonetes. Coincideix amb quan es fa la via del ferrocarril que també s’utilitza molta fusta. De fusta se’n continua traient moltíssima, del bosc.”

Quim Casas

“Quan hi va començar a haver tren aquí, la fusta d’aquests boscos marxava volant”

Joan Arocas

“És clar, hi havia la fàbrica del cartró... ja necessitàvem pins, ja necessitàvem fusta, no? Llavors la gent que anava a buscar la llenya, la brancada que ells deixaven l'anàvem a treure nosaltres. Clar, llavors el bosc quedava net. Ara estan els boscos fets una porqueria.”

Lola Marginet

El creixement de la massa forestal ha esdevingut l'exemple més visual del canvi en l'entorn de Guardiola. Condicionat per les també canviants economies que n'han fet ús, el bosc s'estén avui per tot el municipi.

“El bosc ha anat guanyant terreny perquè hi ha hagut l'abandonament del que és l'activitat agrícola i pagesa. Les fotografies de principis del segle XX, la majoria de poblacions només tenen bosc a les parts més altes i inaccessibles, tot eren camps. Quan aquestes activitats deixen de fer-se el bosc guanya terreny. Actualment tenim molta més superfície forestal que no teníem abans.”

Jordi Garcia

“Jo tenia 9 o 10 anys i guardava les vaques, i portava una capsa de mistos a la butxaca. Quan feia fred, no un foc, en feia dos o tres al dia. Jo i el veí i l'altre veí... i no es cremava res. No hi havia bombers ni aparells aeris. Els incendis no em fan por. La meva finca no em fa por. De pins se'n cremaran molt pocs.”

Miquel Berenguer

“Tot i ser un dels municipis amb més massa forestal de la comarca del Berguedà, és pràcticament tota privada. Sí que durant uns anys s'han anat fent neteges de boscos perquè als propis propietaris també els interessava anar traient la fusta.”

Montserrat Ribera

“Una tallada cada 30 o 40 anys podia donar un petit rendiment, abans. Ara no hi ha un rendiment econòmic. Si talles un bosc és per a que sigui millor, per a que millori”.

Josep Cabanas

“El bosc sempre s'havia administrat perquè els primers interessats que no desaparegués eren els propietaris. Però l'administració sempre mira per on es pot colar. I ara s'ha colat i mana més. No pots tocar un pi sense el seu permís.”

Joan Amills



Colla talant als boscos de Guardiola
Arxiu Amills

D'entre els productes que s'obtenien del bosc, la recollida i la venda de bolets era un recurs important per complementar l'economia familiar.

“I tots anàvem a buscar bolets i a vendre'ls allà, a cal Cinto. Hi anàvem els divendres perquè te'ls pagaven una mica més, però com que hi anaves cada dia, era la campanya que fèiem.”

Àngela Forcals

“També esperàvem la campanya dels bolets eh! Per comprar sabates...”

Joan Arocas



Venda de bolets a Guardiola de Berguedà (1946)

Autor: Joan Ribera Fornalls

LA RAMADERIA

La ramaderia i els productes derivats del bestiar es destinaven parcialment a l'autoconsum i parcialment a la seva venda, per obtenir uns ingressos que complementaven l'economia familiar. El bestiar més abundant eren les ovelles, per criar xais per vendre, i les vaques, per criar vedells i per produir llet per vendre. També es tenien cabres per fer llet i vendre el mató i el formatge. Cada casa criava cada any entre 2 i 4 porcs per a consum propi, i tenia gallines per obtenir ous i criar pollastres. Els nens a partir dels 7-10 anys començaven a ajudar amb les tasques ramaderes, vigilants el bestiar i els ramats. En els darrers anys, predomina el bestiar boví, que es cria de forma extensiva i no requereix guardar-lo sempre. Hi ha hagut una reducció important en el nombre de ramaders, però aquests tenen molts més caps de bestiar per fer l'activitat rendible.



Fira de bestiar a Guardiola de Berguedà l'any 1943
Arxiu Ajuntament de Guardiola de Berguedà

“Doncs als 7 anys ja em feien vigilar les vaques a aquests camps al costat del Bastareny. Uns estaven cultivats i els altres eren prats. Les vaques pasturaven als prats i em deien: “Nen vigila que les vaques no se’n vagin als camps i xafin la verdura o les patates o el que fos”. Però amb un gos per això, que el gos era el que mirava més.”

Joan Casals

“A casa meva teníem 8 o 9 vaques i feien 20-25-30 litres de llet. I amb això ingressàvem algun caler, però per anar fent.”

Miquel Berenguer

“Cuidar bestiar, ovelles i vaques. A cal Cabanes hi havia un pastor, hi havia un vaquer. El pastor cada matí agafava les ovelles amb el seu gos i les portava a pasturar, fins al vespre que les tornava a estabular. En canvi, les vaques a l'estiu estaven a una part alta de la finca. Hi havia el vaquer que estava tot el dia amb les vaques i baixava a dormir a la casa. A vegades, a l'estiu, com que la muntanya de Gavarrós arriba a 2100 metres, hi ha unes herbes molt bones d'estiu, i venien fins i tot ovelles de la part baixa (Guardiola, Berga...), ho arrendàvem. Cada persona que deixava una ovella pagava un tant, i la teníem tot l'estiu. Començava per Sant Joan i fins a Sant Miquel. Això es devia acabar cap als anys 1950-1960.”

Josep Cabanas

“Llavors es mataben a pagès 2-3 porcs, o 4, per passar l'any. També es venien vedells i xais. Ara tot és pastura per pasturar el bestiar, vaques, perquè ovelles no se’n veu gaire.”

Àngela Forcals i Joan Arocas

“Jo recordo que vaig anar, l'any 39, a la muntanya de Bellver a guardar les vaques. Potser hi havia 20-25 pagesos que feien criar les vaques a la muntanya i els les guardava. Ara el que té vaques en té un de sol, i en té més que no en teníem tot el poble.”

Pere Espelt

“Els que teníem cabres les munyíem, i llavors fèiem formatge i mató. I quan baixàvem cada setmana amb la meva mare aquí a comprar, baixava la cistella del formatge i el mató, i després ous, que teníem moltes gallines. Llavors, d'aquells cèntims ja comprava arròs, sucre, xocolata... tot el que fes falta. I així es passava.”

Àngela Forcals

“El formatge ens el compraven a cal Cinto, aquí a Guardiola. A mi em sembla que és el formatge més bo que he menjat, jo.”

Joan Arocas

L'AGRICULTURA

A través de grans extensions de conreu, els pagesos omplien les muntanyes de feixes on ara el paisatge es cobreix de bosc. Els principals conreus eren els cereals, les patates i les monges, que eren la base d'una dieta menys variada que actualment. Abans de la mecanització, les feines agrícoles (segar, dallar...) es feien a mà o amb l'ajuda d'animals (bous, cavalls, mules, burros). Això provocava una necessitat de jornals, que era a l'origen del desplaçament dels homes a d'altres comarques en època de sega, normalment el Bages o la Cerdanya, per llogar-se de segadors. El blat es molia en molins com el de Guardiola. L'agricultura tenia una estacionalitat molt marcada, on la meteorologia era un factor molt important. A l'hivern, la neu i el fred no permetien conrear la terra.

“Una quartera són uns 50 quilos de blat. 20 quarteres era que necessitaves 20 sacs de blat per sembrar tota la terra. Si n'hi havia 20, 10 les semblaves de blat, la resta les reparties en ordi, blat de moro, patates, pèsols... D'això ja en teníem per tot l'any. Només anàvem a comprar un cop per setmana. I pel bestiar: per alimentar els porcs, les gallines...”

Joan Arocas i Àngela Forcals

“Havies de fer el circuit i sembrar blat, plantar blat de moro, patates... A l'estiu a recollir herba per a l'hivern, segar i recollir el poc cereal que es feia. I a l'hivern a cuidar el bestiar a dintre. I fins allà els últims de febrer o els primers de març de la terra no es podia tocar res, perquè estava tot gelat.”

Miquel Berenguer



Bous transportant palla a Grèixer
Arxiu Gràcia Ponsa

“Els homes eren a segar els camps, anàvem a dur el berenar. Segons a on anàvem a dur el dinar també. Ara ho fan a màquina de segar, però abans ho feien amb uns volants. I la dalla per tallar l'herba dels prats. Llavors el meu pare tenia eugues per batre. Feien unes garbes, les posaven a l'era i llavors ho feien les eugues. Per separar el gra de la palla. Ara tot es amb màquines. Molt jovent no sap que es ni segar ni dallar ni res... saben altres coses però això de pagès no.”

Àngela Forcals i Joan Arocas

“S’anava a segar. Els homes més bons, més valents de cada poble, de Sant Julià hi anaven 4 o 5, de Bagà hi anaven, de Gisclareny hi anaven. Anaven fins a l’Urgell i anaven pujant com s’anava assecant el blat i anaven a acabar a la Cerdanya, que era l’últim lloc que es segava.”

👤 **Pere Espelt**

“Havies de tenir la terra preparada per plantar, per sembrar. Per exemple per fer blat no podies esperar que comencés a fer glaçades, havies de sembrar abans. A vegades el temps no acompanyava, perquè plovia massa, i tenies problemes a vegades per això, eh. Llavors només ho podíem intuir: el vent d’on venia.. senyals que hi ha. Aquí al Bastareny, des d’allà dalt com que es veu el Cadí, hi ha aquell cingle, la serralada que comença allà baix fins a la punta. Si arran del cingle quedava la boira estancada allà, que no es podia aixecar perquè el vent que hi havia la deixava rasa, al darrere plovia. I ara també!”

👤 **Joan Arocas**

“Aquí no hi ha prevenció, tot el que has d’estar pendent del que baixa d’allà dalt. El pagès depèn del temps... Si plou, bé, i si no plou no hi ha res. Si plou molt, hi ha molt, i si no plou una gota no hi ha res!”

👤 **Miquel Berenguer**

“Quan era més petit, quan eren allà a casa tots, feien una olla de patates o mongetes, d’aquelles de ferro. I si que de vegades anàvem de pressa, si anàvem de pressa i ens ho acabàvem, a vegades podíem repetir. I sinó no podíem repetir”

👤 **Pere Espelt**

“Tota la setmana un plat d’escudella. Al vespre patates i faves o mongetes o d’això, un trosset de cansalada així que era per amanir. Que amb aquell tall de cansalada feies així i veies al teu pare allà al davant!”

👤 **Lola Marginet**

“Els homes eren a segar els camps, anàvem a dur el berenar. Segons a on anàvem a dur el dinar també. Ara ho fan a màquina de segar, però abans ho feien amb uns volants. I la dalla per tallar l’herba dels prats. Llavors el meu pare tenia eugues per batre. Feien unes garbes, les posaven a l’era i llavors ho feien les eugues. Per separar el gra de la palla. Ara tot es amb màquines. Molt jovent no sap que es ni segar ni dallar ni res... saben altres coses però això de pagès no.”

👤👤 **Àngela Forcals i Joan Arocas**

“S’anava a segar. Els homes més bons, més valents de cada poble, de Sant Julià hi anaven 4 o 5, de Bagà hi anaven, de Gisclareny hi anaven. Anaven fins a l’Urgell i anaven pujant com s’anava assecant el blat i anaven a acabar a la Cerdanya, que era l’últim lloc que es segava.”

👤 **Pere Espelt**

“Havies de tenir la terra preparada per plantar, per sembrar. Per exemple per fer blat no podies esperar que comencés a fer glaçades, havies de sembrar abans. A vegades el temps no acompanyava, perquè plovia massa, i tenies problemes a vegades per això, eh. Llavors només ho podíem intuir: el vent d’on venia.. senyals que hi ha. Aquí al Bastareny, des d’allà dalt com que es veu el Cadí, hi ha aquell cingle, la serralada que comença allà baix fins a la punta. Si arran del cingle quedava la boira estancada allà, que no es podia aixecar perquè el vent que hi havia la deixava rasa, al darrere plovia. I ara també!”

👤 **Joan Arocas**

“Aquí no hi ha prevenció, tot el que has d’estar pendent del que baixa d’allà dalt. El pagès depèn del temps... Si plou, bé, i si no plou no hi ha res. Si plou molt, hi ha molt, i si no plou una gota no hi ha res!”

👤 **Miquel Berenguer**



Batuda del blat als anys 1970 a l’era de Sant Llorenç
Arxiu Foto Luigi

“Quan era més petit, quan eren allà a casa tots, feien una olla de patates o mongetes, d'aquelles de ferro. I si que de vegades anàvem de pressa, si anàvem de pressa i ens ho acabàvem, a vegades podíem repetir. I sinó no podíem repetir”

👤 Pere Espelt

“Tota la setmana un plat d'escudella. Al vespre patates i faves o mongetes o d'això, un trosset de cansalada així que era per amanir. Que amb aquell tall de cansalada feies així i veies al teu pare allà al davant!”

👤 Lola Marginet



El Molí de Guardiola l'any 1920

Arxiu Foto Luigi

L'ABANDONAMENT DEL CAMP

L'auge de la mineria i la indústria local va atreure durant el segle XX la pràctica totalitat de la població de pagès. L'activitat agrícola i ramadera, i aquesta estreta relació dels habitants amb l'entorn natural, es va anar perdent en aquest context muntanyós on l'agricultura intensiva no ha arribat a desplegar-se.

“Amb la revolució industrial, van deixar les masies, van deixar els camps i van baixar a la vall com si diguéssim, a treballar a les fàbriques tèxtils, a treballar a les mines, a treballar a les indústries, i va ser un canvi important a la seva vida. L'origen del poble és aquest.”

Quim Casas

“Va arribar un moment, després de la Guerra Civil, que hi havia a la comarca “El Dorado”. El Dorado va ser les mines de Figols, i llavors moltíssima gent d'aquí vola anar a treballar a la mina. Per una part, perquè s'estalviaven de fer el servei militar, i una altra perquè guanyaven molts més quartos que fent de pagès, amb un tros petit que només era subsistència. Les cases que eren més petites anaven marxant, s'anaven buidant. Abans marxava un masover i en venia un altre, llavors ja no venia ningú més. Els fills de l'últim masover que va haver-hi, va arribar un temps que van fer la mili, es van fer grans, i realment van veure un altre món. I van seguir cap aquest món més industrial, de progrés: de tenir televisió, de tenir llum, de tenir quarto de bany i aquestes coses. És llei de vida.”

Josep Cabanas

“Si marxés de pagès, i com que no saps fer gaire res més, i et sembla que si no menes terra t'has de morir... Però bueno, ja vaig entrar a la mina.”

Joan Arocas

“L'any 1960 guanyava més peles un anant a fer el jornal a la mina, per exemple, que no pas la resta de la família treballant a casa més hores que no pas ell. Per això la pagesia l'ha anat abandonant tothom.”

Miquel Berenguer

La mineria i la industrialització de Guardiola de Berguedà

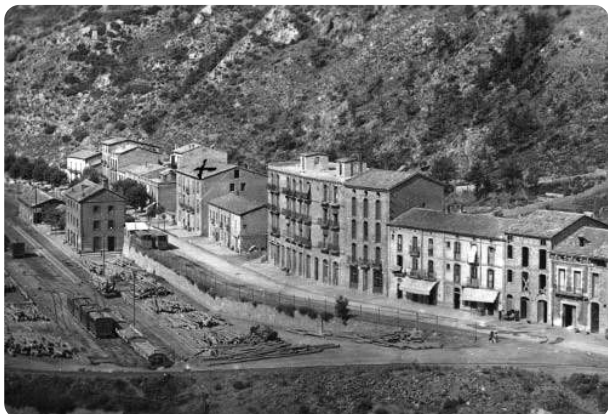
La millora en les comunicacions va permetre el desenvolupament de la mineria i la indústria, amb el creixement econòmic i en habitants de Guardiola de Berguedà. El poble de Guardiola de Berguedà és el més jove de la comarca. I en aquest moment va esdevenir el nexa del transport i les comunicacions de la gran activitat de la zona, i la població de referència de l'Alt Berguedà. Molta gent dels pobles dels voltants i també d'altres indrets hi va emigrar per treballar en aquestes noves activitats econòmiques.

Totes aquestes cases de l'estació i del barri del Bastareny quan jo vaig venir no existia. Tot això era horts.”

Lola Marginet

“El barri nou molt gran que es va construir va ser als anys 60, que va ser el barri de Bastareny. Com que va vindre molta gent de fora a treballar en el tema de la mineria no hi havia prou habitatges”

Montserrat Ribera



Dues vistes de Guardiola de Berguedà

Arxiu Ajuntament de Guardiola de Berguedà



Nucli inicial de Guardiola, l'any 1910

Arxiu Foto Luigi

“Guardiola era un poble que hi havia una quantitat de moviment de comerç molt important. A nivell de mercaderies des de productes agrícoles, bolets, fusta, ciment, carbó. Hi havia tren camions... Hi havia hagut èpoques jo crec que cap a la postguerra s'havien arribat a comptabilitzar 100 camions en un poble petit com era Guardiola en aquell temps, quan els camions eren una cosa encara estranya que n'hi haguessin tants.”

Quim Casas

“Aquests pobles de tot arreu cap aquí a buscar la mercaderia que arribava amb el tren.”

Joan Casals

“Un dels factors importants que va activar la vida del poble fins a la postguerra va ser el comerç i la petita indústria. Però a la postguerra a tot el país l'economia estava per terra, amb molta subsistència. Realment, la gent passava gana i hi havia moltes necessitats. De mica en mica això es va anar millorant. Les mines van començar a tornar a treballar un altre cop amb normalitat, les fàbriques tèxtils també... Però bàsicament el que va tornar a revitalitzar l'economia va ser la indústria. Va donar feina no només a la gent del país sinó que hi va haver una altra onada d'immigració que potser és la més important que ha patit el territori. A finals dels 50 i 60 els habitants de cada poble es van triplicar”

Quim Casas

EL TRANSPORT I LES COMUNICACIONS.

L'ARRIBADA DEL FERROCARRIL

Fins a l'arribada del ferrocarril, la gent es desplaçava principalment a peu o amb animals, a través dels camins de bast que comunicaven amb els altres pobles de l'alt Berguedà, amb Berga –a través del Collet- i amb la Cerdanya a través dels colls de Pendís i de Jou.

L'arribada del ferrocarril a Guardiola de Berguedà el novembre del 1904 va marcar un abans i un després. L'alt Berguedà va passar a estar ben comunicat amb Berga, Manresa i Barcelona. El tren va ser el vector de la industrialització de la zona, que va suposar l'arribada de gent dels pobles del voltant i el creixement de l'actual nucli de la població, al voltant de l'estació. El tren va permetre l'enorme transport de carbó que precisava l'explotació minera. Aquest carbó servia de combustible per a les indústries tèxtils de la conca del Llobregat, Terrassa, Sabadell i Barcelona. L'any 1914 aquesta capacitat productiva i de transport augmenta amb la posada en marxa del carrilet cap a la Pobla de Lillet i la fàbrica de ciment del Clot del Moro.



Pont vell de Guardiola de Berguedà, on s'observa l'antic camí de ferradura
Arxiu Luigi Berga



Home dalt d'una mula. Estació de Guardiola de Berguedà
Arxiu CEC

“Les comunicacions eren molt diferents. Nosaltres sortíem de Barcelona a les 6 del matí de plaça Espanya amb els ferrocarrils catalans, i arribàvem a les 12 o la 1 a Guardiola. Hi havia llavors el tren de la Pobla, agafàvem el tren aquest petit i baixàvem a l'estació de Riutort. I anàvem pujant a peu fins a casa. Hi havia una carretera molt dolenta fins a Maçaners, i fins a la casa nostra no hi havia ni pista per carros. Havies de pujar camí de mules. Això es va acabar cap als 60. Ara hi ha una pista que està relativament correcta. De petit pujava la meua àvia dalt d'una mula que l'anaven a buscar.”

Josep Cabanas

“Tot el que és el poble ara eren camps. Hi havia l'estació, que en deien el camp de l'Escala, després ho van aplanar per fer l'estació, perquè l'estació era molt gran.”

Joan Casals

“L'arribada del tren està datada del novembre de 1904. Si veiem algunes fotografies d'aquella època veiem que hi ha quatre cases. Bàsicament hi ha cal Frare, hi ha la Farga, hi el nucli de l'Hostal Nou i hi ha el nucli de davant de l'estació.”

Montserrat Ribera

“Amb l'arribada del tren arriba el canvi a tota aquesta vall nord. I es produeix un fenomen molt important d'urbanització i de població d'una vall que fins a l'arribada del tren era molt difícil de creuar. Va arribar abans el tren que no la carretera. Perquè arriba el tren a Guardiola i no arriba a Bagà o no arriba a la Pobla? Doncs perquè a Guardiola hi ha els límits de l'explotació que Olano obté de concessions mineres. Prèviament ha fet treballs de geologia, de mineria prospectiva, i identifica la conca amb treballs superficials. I ell ubica perfectament la conca minera del Berguedà i mai s'ha hagut de fer una ampliació d'aquesta conca respecte les dades de finals del segle XIX.”

Rosa Serra

“El tren havia d'arribar fins a la finca on hi ha el molí de Guardiola. Però en haver-hi la fàbrica de ciment de Clot del Moro, van aconseguir fer pujar el tren fins aquí, però oficialment no constava. Però van haver de posar-li a l'estació el nom de Guardiola, però aquí no era Guardiola, era Sant Llorenç prop Bagà.”

Joan Casals

“L'arribada del tren permet que amb el carrilet que hi havia des del Clot del Moro a Guardiola es pugui baixar el ciment, també es pugui baixar tot el carbó cap avall perquè el necessitava tota la indústria tèxtil que hi havia en el Llobregat, en les colònies industrials.”

Montserrat Ribera

“No hi havia carretera per anar a Castellar de n'Hug, s'hi anava a peu. La gent estàvem acostumats a caminar. Els dies de treball els ferrocarrils catalans baixaven a poc a poc, però anaven més de pressa que l'altre, que era la capsa de mistos que en dèiem. El ferrocarril era de vapor, resulta que anava molt a poc a poc. Tardàvem de 7 a 8 hores de Barcelona a aquí, i alguna vegada havia anat dret tot el camí.”

Joan Amills

“Aquí tant es carregava carbó, fusta, també bestiar, inclús paqueteria.”

Ramon Ferrao

“Venia gent de tot arreu, de Terrassa, de Sabadell... Gent de peles, industrials... Aquestes fondes als estius quedaven plenes. I després, entremig viatjants, que venien aquí amb tren i s’havien de quedar a dormir aquí. No és com ara que pugem i baixem amb cotxe. Llavors havien de fer nit.”

Joan Casals

LA MINERIA

Les primeres referències d’activitat minera de carbó, a l’Alt Llobregat es remunten a mitjans del segle XIX, si bé eren primaris i poc rentables. A finals del segle XIX creix l’interès en l’activitat minera a la zona, que serà impulsada a partir dels anys 1930 per l’enginyer basc Enrique de Olano, a través de l’empresa Carbons de Berga S. A. Serà Olano qui impulsi l’arribada de l’electricitat amb la construcció de la central hidroelèctrica del Collet.

“Els primers treballs d’extracció de carbó eren poc rentables, eren molt primaris, són de mitjans del segle XIX. Especialment a la zona de Cercs, on hi ha els primers jaciments i també es fan identificacions a la zona de la Pobla. Comença a ser una explotació

important a partir del 1865 i, sobretot, a finals del segle XIX, de la mà d’un personatge que ho canvia tot, que és un enginyer basc que es diu Enrique de Olano. A finals del segle XIX els berguedans germans Pujol Tomàs creen una colònia singular. No és una colònia tèxtil, sinó cimentera, per fabricar ciment, però també fa una colla de productes relacionats amb la fusta i amb l’explotació del medi natural, i l’Olano construeix una central hidroelèctrica moderna. És superinteressant, perquè abans que Pearson comenci a construir els grans salts d’aigua del Pallars, Olano fa l’aposta per l’aigua. Totes les mines necessiten energia, per fer la llum i per ventilació. Olano no gasta ni un filó de carbó, el que fa és generar energia amb l’aigua que és gratuïta. Una de les grans boques del Grup Fígols, de Carbons de Berga S. A. és la boca del Collet.”

Rosa Serra

Posada en marxa al 1912, la Central Hidroelèctrica propietat de J. E de Olano, va permetre electrificar la majoria d’explotacions mineres de l’Alt Berguedà.

“Olano, porta el seu equip. Ell és basc, i porta el seu equip asturià, formats a l’escola de pèrits de mines de Mieres. A començaments del segle XX arriba una segona onada, que també són miners professionals, però no són enginyers ni facultatius de mines com aquests primers. Són miners de la zona de Terol. I una tercera onada que és la zona de Múrcia i d’Almeria, que aquesta arriba al 1929 i 1930, abans de la guerra.”

Rosa Serra



Inauguració oficial del Ferrocarril de Guardiola a Castellar d'En Huch (1910). Estación de Guardiola



J B 2 GUARDIOLA BAGA Vista General



Diverses vistes de Guardiola de Berguedà i l’estació del tren. Arxiu Viladés i Arxiu Ajuntament de Guardiola de Berguedà. Carrilet de Guardiola al Clot del Moro, principis del segle XX (baix a la dreta). Arxiu família Cuyàs.

“Acabada la guerra no té població. Com que els miners són gent de profundes conviccions revolucionàries (POUM, tots els partits d'esquerres... i sobretot en un 90 % estan afiliats al sindicat CNT-FAI) quan acaba la guerra molta gent no torna a la mina. La gent passa la frontera i molts sí que es queden però és una època difícil. Quan es torna a necessitar carbó es necessita molta mà d'obra i aleshores comença a arribar gent d'altres zones de Catalunya a treballar a la mina. Cap als anys 60 arribarà la gent que arriba a Catalunya buscant feina.”

👤 **Rosa Serra**

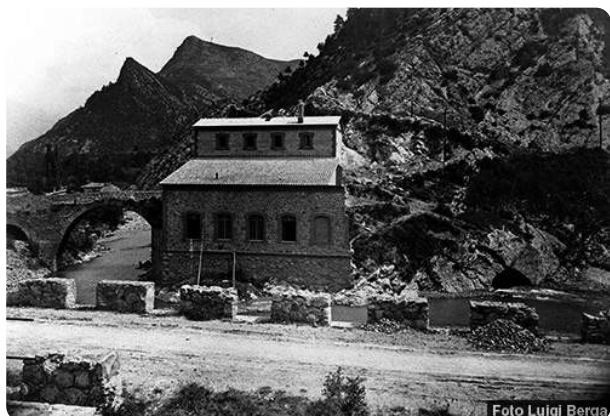
“L'empresa més gran de totes és Carbons de Berga i les seves dues filials, que són propietat seva. Exploten a la zona de Guardiola, que és Collet S. A. i a la zona de Vallcebre fins a Saldes que porta el nom de Serchs S. A.”

👤 **Rosa Serra**

Entre el 1905 i el 1915-16 va estar en funcionament la mina de Riutort, oberta per uns empresaris francesos, d'on s'extreien pissarres bituminoses per obtenir petroli.

“A principis de segle una empresa francesa amb pissarres bituminoses intentava fer petroli. Però el cost d'escalfar això era superior al benefici del petroli. Llavors va arribar la Primera Guerra Mundial i això se'n va anar en orris. Hi havia unes vagonetes que anaven des de la mina de petroli fins a Riutort.”

👤 **Josep Cabanes**



Posada en marxa al 1912, la Central Hidroelèctrica propietat de J. E de Olano, va permetre electrificar la majoria d'explotacions mineres de l'Alt Berguedà.

“Durant la Guerra Civil la Generalitat de Catalunya va tornar a obrir aquestes mines, estem parlant d'una època de restriccions per fer l'enllumenat públic, però va ser un intent poc reeixit. Per tant aquest petroli va servir per poc ús industrial. Simplement va servir per fer asfalt, per fer greix i per fer betum.”

👤 **Carme Sellés**

“Durant la guerra ja començava a haver-hi carbó, però encara era poca cosa. Aleshores van sortir mines per totes les muntanyes aquestes. Llavors es va anar poblant el poble. La majoria de gent se n'anaven a treballar a la mina perquè guanyaven més que de paleta, de mecànic o de qualsevol altre ofici.”

👤 **Joan Casals**

“Llavors acabada la guerra el carbó tenia molta marxa, tothom volia mines. En van obrir una pila de mines, però les petites van desaparèixer. Les mines de Carbons de Berga hi havia 3000 obrers. Hi havia molta vida, molta feina. Llavors no vam patir res perquè a la mina et donaven una ració de teca, i amb aquella teca vivíem. Quan el jovent tenien 16 o 17 anys, ja entrava a la mina. Tot el jovent que se n'anava a treballar a la mina no havia d'anar a la mili. Arreglaven els papers i feia la mili aquí a la mina. Els camions que el baixaven, els camions que portaven la fusta -perquè la mina gastava molta fusta- de gent que tallava la fusta.”

👤 **Josep Anfruns**



Dues imatges de la mina de Carbó del Collet.

Arxiu CEC (sobre) i Arxiu Ajuntament de Guardiola de Berguedà (sota).

“Llavors jo me’n vaig anar a treballar a la mina. Vaig fer de pinxe primer. Portava l’esmorzar del jefe, em sembla que vaig estar-hi un any. Llavors me’n vaig anar amb els que guiaven el carbó i jo els buidava les cabasses, que no podia casibé, amb 14 anys. Vaig estar-hi potser un any i llavors vaig anar allà amb els compressors que feien l’aire per treballar a dintre la mina. I així fins que vaig tenir els 18 anys, que ja tenia ganes d’entrar dins de la mina perquè era on guanyaven més cèntims. Al final guanyava 29. Quan vaig tenir 18 anys llavors em van demanar si volia anar de tubero allà al Pedraforca. Vaig dir que sí. Em sembla que em van dir 80 pessetes cada dia, vaig passar de 29 a 80. Jo vaig estar 10 anys allà Collet només amb les bombes. El problema que treballaves dissabtes i diumenges. I si un feia vacances l’altre tenia que fer jornal i mig, però tot això ens ho pagaven. No podíem fer festa casibé mai. El 13 de juny del 88 em vaig jubilar. Amb 51 anys, en portava 37 de mina, bonificació, una cosa i una altra i vaig agafar el retiro.”

Josep Corominas “El Tubero”

“El que venía por no ir a la mili y tenía en su casa un porvenir pues a lo mejor se volvía a su casa. Y el que no pues se quedaba en la mina. Yo conocí uno que se retiró a los 60 años o más y vino a hacer la mili. Si les gustaba se quedaban.”

Vicente Perálvarez

“Aleshores en Franco ens va tornar a demanar, dels qui havíem servit amb els rojos. Vam haver de servir al seu exèrcit. I llavors aquella etapa la vaig servir a Fígols, treballant a la mina. Si eres picador eximia la mili. Allò era manual. Ara, encabat, la mina de Fígols la van mecanitzar, però jo no puc dir res perquè ja no hi era.”

Josep Cortichs

“Sempre anava a davant jo. Picador sempre. I quan m’ho va semblar llavors vaig demanar per enfustador. Enfustar era una feina més bona que no pas picador. Llavors arrencàvem el carbó amb un martillo, i ens el posàvem aquí al pit i fèiem els tiros empaitant, i ara no. Ara agafaven aquest aparato, i hi posaven el martillo, i ell sol feia el tiro. El peó tirava carbó. I l’enfustador era el que venia al darrere conservant el camí per a la sortida”

Josep Anfruns



Vagoneta a l’interior d’una antiga mina
Font: l’Arada

“Jo treballava al Collet, i sempre tenia la idea d’obrir-ne una per a mi. Plegant del Collet, els companys se n’anaven cap a casa a dinar i jo me n’anava cap a la mina Vulcano a posar-la en marxa. Perquè aquest senyor que la tenia va fracassar. Vaig rumiar d’obrir una mina nova, fer una boca de mina nova. I allà vaig començar la mina Vulcano. Vaig començar de treure el carbó, vaig començar de llogar gent quan ja havia plegat de la mina, i vaig arribar a 30 homes. A mi la mina m’agradava. Molt. Tota la vida hi he treballat.”

Josep Anfruns

“El picador és el que diguéssim desbrossa el terreny. Ens hem d’imaginar com ara la mina allà on hi havia l’explotació era una amplada com aquesta carretereta d’aquí. I llavors, és clar, s’ha d’anar fent puesto endins per anar traient el carbó. Qüestió d’anar entrant cap a dins. Barrenos. Barrenos i picant. Hi havia unes puntones, hi havia un sistèria que era més fluix, feies una descalçada i llavors ja baixava terreny. I llavors es tiraven tiros i s’anava avançant. I quan es tornava a tenir una zona com aquella es deia fer el canvi. I es tornava a començar”

Josep Cortichs

A les mines, l’extracció del carbó estava vinculada a l’extracció de pedra calcària per a produir ciment. D’una mateixa boca de mina es feien dues galeries paral·leles, una per a l’extracció del carbó i l’altra per a l’extracció de la pedra calcària. Com que aquestes segones no requerien elements de subjecció, a mesura que s’avançava en l’extracció del carbó, s’anava abandonant la galeria ja explotada i es donava sortida a través de passos transversals cap a la galeria de pedra calcària. Al Collet hi havia una fàbrica de ciment que utilitzava la matèria primera obtinguda a les mines.

“Vaig treballar sempre al Collet. La recordo, quan hi vaig entrar jo, hi havia un tros de galeria fins al carbó, pudé de 150 metres, i explotaven unes capes que eren més pobres. I llavors van travessar i van agafar unes altres que eren més riques. I vam anar seguint aquelles fins que ens vam trobar amb els de Fígols que venien també. A mi sempre em feien anar als llocs dolents, però com que em sobraven pebrots per tot, doncs... Vaig treballar lo menos quatre anys així, em feien obrir explotacions i quan eren obertes llavors ja s’aixecava i jo cap a obrir-ne una altra.”

Pere Espelt

“Fígols explotava cap aquí i els del Collet cap allà, Quan es trobaven havien de fer una altra galeria, una altra rampa que en deien, de 100 metres al Collet, a Fígols les feien de 200. Hi havia la galeria de la pedra que es conservava, i la del carbó que cada 100 metres ens feien travessar el nou i s’abandonava el de darrere. La pedra de la galeria de pedra la feien servir per fer ciment al Collet. Els vagons que anaven carregats de pedra per ciment, aquell ja anava separat sempre per anar cap a la fàbrica del ciment.”

Joan Arocas

“Jo em vaig dedicar 3 anys a la feina del ciment. Fèiem 2 classes de ciment: el ràpid i el lent que en deien.”

Pere Espelt

“La fàbrica de ciment ràpid de Collet d’Eina va ser una fàbrica important. Fins i tot avui en dia encara segueix treballant, i fa un ciment de molta qualitat, que l’utilitzen a la Sagrada Família de Barcelona.”

Quim Casas



Fàbrica de ciments Collet als anys 1950
Arxiu Ajuntament de Guardiola de Berguedà

El carbó necessitava una infraestructura de transport molt important per a la seva distribució, principalment cap a les zones industrials de Barcelona i la seva àrea metropolitana. Més endavant, amb la construcció de la central tèrmica de Cercs l’any 1971, el carbó es consumia tot allà.

“A l’exterior estava allà on abocaven les vagonetes, a radere un puesto que en diuen la Garganta, que Fígols no sé si ho té gaire conegut... on hi ha la Tèrmica vella, no la nova. A darrere hi havia un lloc molt gran on abocaven les cents i mils de vagonetes. Allà inclús hi havia dones que arplegaven carbó.”

Josep Cortichs

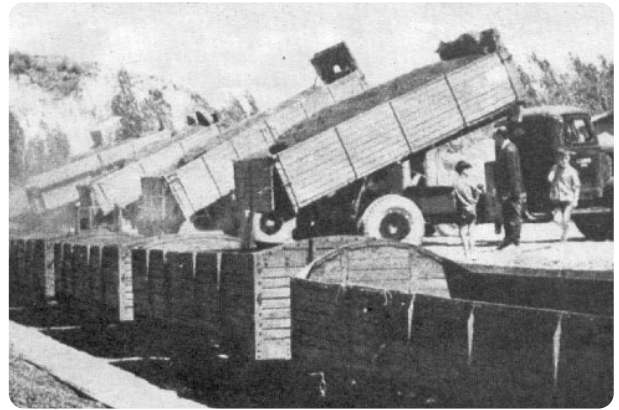
“Ho treies allà fora i els camions ho carregaven cap avall i cap allà on fos. Allà fora ho posaven en uns dipòsits i els camions els carregaven i marxaven cap avall. N’hi havia que ho portaven amb el tren, quan encara hi havia el tren.”

Pere Espelt



Foto Luigi Berga

El carbó procedent de les mines es transportava a través d’un telefèric fins a indrets com l’estació del Collet, on es carregava al tren o, posteriorment, en camions. Arxiu Foto Luigi



Els camions tenien un paper important en el transport del carbó des de les mines fins a l’estació de tren de Guardiola o bé directament a la seva destinació. Arxiu Ajuntament de Guardiola de Berguedà

“Amb un altre company que tinc meu, vam comprar un camió i vam pujar cap aquí dalt. Llavors era l’apogeo del transport, de les mines de carbó. Transport de carbó des de les mines fins a l’estació del tren d’aquí a Guardiola. T’aixecaves al matí, agafaves el camió i cap a la mina a carregar. Baixaves a descarregar allà baix a l’estació del Collet com si diguéssim, hi havia l’estació del tren, com ara aquí també. I anar fent volts. Aquest carbó, a través del tren i a través també de camions, anava cap al lloc de la indústria com si diguéssim: cap a Terrassa, Sabadell, Barcelona i tot allò.”

Joan Costa

“I amb això de les mines allà hi havia un moviment. Venien els treballadors, pujaven amb el tren. Venien de les colònies de Puig-Reig cap a Guardiola. En comptes de venir a saltar aquí a Guardiola, saltaven al Collet, al lloc on feien la càrrega i descàrrega del ciment, i s’esperaven tots a la casa del Collet. Jo recordo que tenia 15 anys i ell tenia els 18. I allà a despatxar gots de vi, i esmorzaven allà. Feien un ple de miners que esperaven els camions que els portessin a dalt a les mines.”

Josep M. Freixa i Dorita Garcia

La mineria a Guardiola i a l’alt Berguedà va patir també diversos accidents. El més greu es va produir l’any 1975 a la mina la Consolació de Fígols, que va causar 30 morts.



Foto Luigi Berga

“El més fort que hi va haver va ser aquest de Carbons de Berga. Jo ja era fora, ja havia plegat. 32 morts.”

Josep Anfruns

“Hubo una explosión de grisú, y eso dentro de la mina es peor que una bomba. Se escaparon 3.”

Vicente Perálvarez

L'extracció de carbó va arribar un moment que va deixar de ser rendible econòmicament, enfront d'altres combustibles. Aquest fet, juntament amb l'alt contingut en sofre del carbó de l'alt Berguedà, que causava pluja àcida a l'entorn de la central de Cercs va fer que anessin tancant les diferents mines de la zona entre els anys 1990 i 2000. Un altre impacte sobre el paisatge són les terreres, les muntanyes amb la pedra extreta sense valor comercial de les mines.

“Va venir una crisi de carbó. I ja va estar. No es venia. Ja van començar a posar calderes de gasoil i posar el gasoil i ja no es venia. I van tancar les mines.”

Josep Anfruns

“Recuerdo que cada día éramos menos y después que no cogían personal. Que hubo una época que hasta vinieron marroquíes”

Vicente Perálvarez

“Una activitat minera modifica el paisatge. El modifica per varies coses, perquè, d'entrada, qui compra una concessió minera comprava tots els boscos del voltant per a l'aprofitament de la fusta. Però també hem de dir que tot lo que es treu de dintre la mina modifica el paisatge perquè fa un volum de runa important, de pedra, de tota l'activitat extractiva.”

Carme Sellés

“Es van acumulant materials. Aquí es generen uns paisatges nous, al davant de les boques de les mines s'hi acumula aquest residu, que és estèril, però que porta una mica de carbó. Pressionat, el carbó augmenta la seva temperatura, i quan hi ha un canvi atmosfèric (de pressió, ha plogut...) quan plou o ha acabat de ploure aquestes masses de materials fumen.”

Rosa Serra

“Quan s'havia triat el carbó, això anava a una terrera que en dèiem. Que ara ja són bosc les terreres. I al Collet, baixant a l'esquerra, a l'altra banda del riu, hi havia una de les terreres del Collet. Ara és un bosc.”

Joan Arocas

“Com que el carbó de Guardiola de Berguedà porta sofre, quan es cremen grans quantitats a la central tèrmica produeix un efecte dramàtic que és el de la pluja àcida. A la central tèrmica de Cercs és el primer delictes ecològic que va entrar en un jutjat, i el primer càstig de tot Espanya.”

Rosa Serra

“Les places i aquests camps, que nosaltres aleshores ja ens els hàvem venut, eren plens de carbó. Tot el poble estava ple de carbó. Estàvem voltats de carbó per tot arreu.”

Joan Casals



Mina del Collet als anys 1970

Arxivi Ajuntament de Guardiola de Berguedà

LA INDÚSTRIA TÈXTIL

Després de la industrialització del Baix Berguedà al segle XIX, l'Alt Berguedà va acollir petites indústries com la Fàbrica Tèxtil Torres a Guardiola de Berguedà. Les fàbriques tèxtils es van omplir de dones que, amb la seva nova ocupació, complementaven el sou que usualment l'home aportava a l'economia familiar.

“El tèxtil a la comarca del Berguedà és bàsicament de Berga en avall, del Baix Berguedà. A partir d'un model que és molt conegut i estudiat, i ara reconegut, que és el de les colònies industrials. En cap comarca com el Baix Berguedà hi ha la intensitat, qualitat i diversitat de models colonials d'indústria tèxtil. Aquest model es desenvolupa a finals del segle XIX, hi ha colònies que es funden el 1858 com cal Rosal o cal Monegal. A finals del segle XIX són el model que es consolida. A partir d'aquí es comença, de manera tímida, a industrialitzar tèxtilment Berga i el Berguedà, amb exemples com la fàbrica de Guardiola.”

Rosa Serra

“En aquesta època, fins als anys 60, els empresaris posen anuncis als diaris de províncies i busquen famílies per venir a treballar. A les colònies ho tenen molt fàcil perquè els ofereixen, a més, un pis. Llavors són famílies grans, nombroses. Si arribes amb aquestes expectatives a Manresa i està tot ple, vas pujant amunt, i arribes a Guardiola.”

Rosa Serra

“No és una fàbrica antiga, perquè fan només filatura. La filatura és el que té gran demanda. Treballen el cotó en el primer procés i després, altres fabricants grans, riu avall o a l'àrea metropolitana, o Mataró, o Igualada o Poblenou a Barcelona, amb aquest fil fan tota la varietat de teixits que ara coneixem.”

Rosa Serra

“Es superava l'època difícil de la postguerra, de l'autarquia. No hi ha matèries primeres, fonts d'energia, no hi ha mercat i en que les fronteres estan tancades. Espanya entra als feliços anys 60 on després de molts esforços, molts estalvis les famílies comencen a poder consumir. De la mateixa manera que augmenta la seva capacitat adquisitiva. Un cop tens la panxa plena i ja no passes gana, el següent producte que s'incorpora a la cadena de consum és el vestit, la roba. La roba personal però també la roba de casa.”

👤 **Rosa Serra**

“La fàbrica tèxtil Torres la van fer per allà l'any 1925 o així. Per això el salt de l'aigua del molí d'aquí la Farga, van fer la central per fer corrent per fer la fàbrica aquesta.”

👤 **Joan Casals**

“Aquí es treballava cotó, molt de rayon i molta fibra del Prat. Quan vaig venir em sembla que érem 110-115 persones. Poc a poc van anar suprimint i em sembla que vam acabar 30 o 40 persones. Hi podia entrar tothom, encara que no tingués estudis. Només que tinguessis mans i ganes de fer alguna cosa hi podies entrar. Qualsevol persona que no sàpigues ni escriure podia entrar al tèxtil.”

👤 **Àngel Betbesé**

“La filatura es componia d'una obridora, l'obridora obria la floca. Perquè la floca venia premsada. El cotó Schubel, que era millor cotó, que es fa a Egipte, venia tan premsat que et veies feines de treure la floca d'allà. D'allí passava a una altra obridora que hi havia una porcupina. Una porcupina és una que volta molt de pressa, mil voltes per exemple, i raspalla la fibra que hi ha dintre, ja la comença a obrir. D'allí se'n va a una carregadora, i de la carregadora entra al batan. El batan es una màquina molt llarga, i surt i es fan teles. Llavors d'aquí passa a la carda, i allí cau molta porqueria també per un engrallat que hi ha cap baix. D'allí passa a la bota i al llevador i als xapons. Lo que no pesa tant que és la fibra llarga, que està enganxada a la bota, passa cap al llevador, però el que és brut es queda als xapons i surt pel davant. D'allà passa als manuars, allà ja estira una mica, ja surt una beta més compacta, més fina i més neta. D'allà se'n va a la metxera, i surt una beta ja més prima i es pot fer fil. I passa a la contínua, i de la contínua surt el fil.”

👤 **Àngel Betbesé**

“Llavors va començar a sortir l'asunto sindical. Hi vaig ser ficat molt endins també. Primer vaig ser enllaç, encabat vocal, i al final ja hi va haver quan la fàbrica es va parar, que van treure 149 persones. Perquè primer va ser un despidi indiscriminat, de qualsevol manera. Encabat es van trobar que els quins van treure els van trobar molt a faltar. Va anar d'aquella manera però encabat jo vaig tornar a treballar. I no jo sol, tots els que van voler i mentre va durar aquell procés del Tribunal Suprem hi va haver gent que van trobar feina en un altre puesto, que els va agradar més, i llavors s'esborraven. Jo sempre he pensat que si hi hagués hagut l'Esteve, aquell paro segurament no s'hauria fet. Aquell paro va ser com una guerra civil aquí per a l'empresa. Treure la gent indiscriminadament.”

👤 **Josep Cortichs**

“Vine en el año 53. Me vine con la intención de no quedarme por siempre. Pero luego vino el novio, y ya no me marché. Yo vine y 15 días tardé en trabajar. Había mucho trabajo. Había tres relevos: mañana, tarde y noche. Y más de 40 en cada relevo. Yo hacía la faena de casa y 10 horas de trabajo. Mira cómo iba. Iba a toda marcha. Llevaba 5 máquinas yo. Eran unas máquinas redondas, ibas poniendo una hebilla, una cosa larga, así toda enrollada de hilo. La ibas poniendo allá, y aquello iba pasando, iba dando vueltas y la máquina mismo la iba cogiendo, pero yo tenía que ir las poniendo. Cuando ya se hacía el ovillo aquello caía. No sé si se hacían 10-15 ovillos en cada máquina. Y cuando se hacía el ovillo se encendía una luz y ya sabíamos nosotros que teníamos que sacarlo. Lo sacábamos y poníamos otro de nuevo. Poníamos una cosa que les decían unos conos, los poníamos en el ese y otra vez enrollábamos. A mí también me gustaba el trabajo de la fábrica. Estaba muy bien. Pero luego ya me casé. Sí, seguí trabajando, pero luego, cuando fue a nacer el nene pues plegué. Estuve una temporadita que no fui, pero luego volví otra vez. Y estuve trabajando hasta que cogí el retiro. Yo estaba muy contenta. Yo me añoré mucho cuando cogí el retiro.”

👤 **Carmen Cañas**

“El record de la fàbrica... Llevar-se a les 5 del matí, a les 9 ens donaven mitja hora per esmorzar i després treballar fins a les 14.”

👤 **Lourdes Companyó**



La fàbrica tèxtil Torres, a la dreta de la imatge
Arxiu Ajuntament de Guardiola de Berguedà

Guardiola de Berguedà **avui**

El tancament del ferrocarril, el final de la mineria i el decreixement de la indústria tèxtil van significar un canvi important a Guardiola de Berguedà, que va suposar l'inici d'una nova etapa on la població s'obre al seu entorn i centra la seva activitat econòmica en el sector terciari i en el turisme.

La inauguració del túnel del Cadí l'any 1984, va ser un fet molt important per millorar les comunicacions. La connexió amb la Cerdanya va suposar que l'Alt Berguedà passés a formar part d'un eix viari important a nivell europeu, que va des de Barcelona cap al sud de França. Aquest canvi ha anat acompanyat d'una millora general de les carreteres i de la construcció d'autovia fins a Berga. Això ha permès incrementar el flux de visitants de la zona.



Construcció del túnel del Cadí i la millora de les carreteres del municipi
Arxiu Josep Viladés



Construcció del túnel del Cadí i la millora de les carreteres del municipi
Arxiu Foto Luigi

Els primers visitants a Guardiola de Berguedà

Cal situar-los a principis del segle XX, amb l'arribada dels primers excursionistes i estiuiejants. L'any 1905 Cèsar August Torras va publicar la guia Bergadà: Valls Altes del Llobregat. Més endavant, la millora de les comunicacions i la pujada del poder adquisitiu de la població van fer que Bagà anés atraient més visitants. Actualment, la gent que visita Guardiola i el seu entorn hi cerca diferents atractius. D'una banda, hi ha el turisme de natura i l'excursionisme, que es dirigeix principalment a la zona del Moixeró. Cal destacar que Guardiola és el municipi amb major superfície dins del

Parc Natural del Cadí- Moixeró. A nivell cultural, el municipi compta amb el monestir de Sant Llorenç, i amb les mines de Riutort, testimoni del passat miner i industrial. L'esquí i les activitats d'hivern també donen feina i atreuen visitants, per la proximitat de les estacions d'esquí cerdanes. A la tardor, els boscos de l'alt Berguedà atreuen un elevat nombre de boletaires. Una part d'aquests visitants s'aturen al mercat del bolet de Guardiola, que es celebra des del 1991. El quart diumenge d'octubre es celebra la festa del bolet a la població, amb diferents activitats.



Mercat del Bolet de Guardiola de Berguedà
Arxiu Foto Luigi



Mercat del Bolet de Guardiola de Berguedà
Arxiu Foto Luigi

Carro tirat per un parell de bous. Col·lecció Joan Casals
Arxiu de l'Àmbit de Recerques del Berguedà

**Bosc,
Paisatge
i Memòria
a Guardiola
de Berguedà**



El paisatge, allò que veiem, dista molt de ser un quadre pintoresc. Darrere d'ell s'hi amaga una cultura local que estima els boscos i el paisatge que signifiquen la seva identitat. Una identitat que està lligada a una cultura local que ha canviat dràsticament al llarg del segle XX i que ha expulsat dels seus boscos les mans de treballadors i treballadores que nodrien cases, pobles i ciutats amb escalfor i amb material de construcció. A mesura que els boscos es van anar buidant de treball, es van anar espessint i guanyant terreny a unes terres cultivades que el mercat expulsava. Aquestes mans van passar a treballar a la mineria i a la indústria, van canviar el carbó vegetal pel mineral. Tot es va anar convertint cada vegada en un paisatge més verd, paradoxalment cada cop més admirat però amb una mirada cega pel què fa a la vida dels pobles que aquests alberguen.

Els valors dels paisatges forestals van més enllà dels valors purament estètics, d'altra banda totalment subjectius. Davant la mirada d'un visitant que admira el verd verge, hi trobem la mirada de guardiolencs i guardiolenques que recorden el seu passat, que vinculen el seu lloc de pertinença a uns boscos i paisatges agroforestals plens de vida, i cultura. Una cultura i uns usos forestals (de fruits del bosc, de fusta, de llenya, de bolets, de caça...), i usos agrícoles que —a banda de nodrir d'identitat i cultura als pobles que alberga— aporta o ha aportat un indispensable treball i una imprescindible diversitat de colors, de paisatges que, per inversemblant que pugui semblar, exalten la biodiversitat d'aquests boscos i totes les seves funcions de regulació, culturals i de proveïment que permeten la vida en aquest món.

Que els arbres ens deixin veure el bosc.

**Benvinguts a Guardiola de Berguedà
la memòria del seu paisatge.**

Jove segant amb volant a Guardiola de Berguedà
Autor: Joan Ribera, 1942. Arxiu de l'Àmbit de Recerques del Berguedà

Bosc, Paisatge i Memòria a Guardiola de Berguedà

Finançament:

Amb la col·laboració de:

Equip tècnic:



Ajuntament de
Guardiola de Berguedà



Diputació
Barcelona

betula
PROMOCIÓ LOCAL
INTERAL DELS POBLES
DEL PARC NATURAL
CADÍ-MOIXERÓ



Parc Natural
del Cadí-Moixeró

L'ARADA
CREATIVITAT
SOCIAL